



eko-precyzja

Załącznik do Uchwały
Rady Gminy Rymań

Program Ochrony Środowiska dla Gminy Rymań na lata 2016-2019 z perspektywą na lata 2020-2023

**Opracował:
Zakład Analiz Środowiskowych Eko-precyzja**

RYMAŃ 2016

Spis treści:

1. Wykaz skrótów	3
2. Wstęp	4
2.1. Cel i zakres opracowania	4
2.2. Opis przyjętej metodyki	5
2.3. Charakterystyka gminy.....	6
2.3.1. Położenie.....	6
2.3.2. Demografia.....	7
2.3.3. Warunki klimatyczne.....	8
3. Założenia Programu Ochrony Środowiska.....	9
3.1. Dokumenty nadrzędne i cele.....	9
3.1.1. Długookresowa Strategia Rozwoju Kraju. Polska 2030. Trzecia Fala Nowoczesności	9
3.1.2. Strategia Rozwoju Kraju 2020	10
3.1.3. Strategia „Bezpieczeństwo Energetyczne i Środowisko”.....	11
3.1.4. Strategia innowacyjności i efektywności gospodarki „Dynamiczna Polska 2020” .	12
3.1.5. Strategia rozwoju transportu do 2020 roku (z perspektywą do 2030 roku)	12
3.1.6. Strategia zrównoważonego rozwoju wsi, rolnictwa i rybactwa na lata 2012–2020	13
3.1.7. Strategia „Sprawne Państwo 2020”	15
3.1.8. Strategia rozwoju systemu bezpieczeństwa narodowego Rzeczypospolitej Polskiej 2022	15
3.1.9. Krajowa strategia rozwoju regionalnego 2010–2020: regiony, miasta, obszary wiejskie	16
3.1.10. Strategia Rozwoju Kapitału Ludzkiego 2020.....	16
3.1.11. Strategia Rozwoju Kapitału Społecznego 2020	16
3.1.12. Polityka energetyczna Polski do 2030 roku.....	17
4. Streszczenie w języku niespecjalistycznym	18
5. Ocena stanu środowiska	21
5.1. Ochrona klimatu i jakości powietrza	21
5.1.1 Źródła zanieczyszczeń powietrza	21
5.1.2 Jakość powietrza	22
5.1.3 Analiza SWOT.....	26
5.1.4 Zagrożenia	26
5.2. Zagrożenia hałasem	26
5.2.1. Stan wyjściowy	26
5.2.2. Źródła hałasu.....	27
5.2.3. Analiza SWOT.....	29
5.2.4. Zagrożenia	29
5.3. Promieniowanie elektromagnetyczne.....	30
5.3.1. Stan wyjściowy	30
5.3.2. Źródła promieniowania elektromagnetycznego	30
5.3.3. Analiza SWOT.....	33
5.3.4. Zagrożenia	33
5.4. Gospodarowanie wodami.....	34
5.4.1. Stan wyjściowy - wody powierzchniowe.....	34
5.4.2. Jakość wód - wody powierzchniowe	36
5.4.3. Stan wyjściowy - wody podziemne	38

5.4.4. Jakość wód - wody podziemne	39
5.4.5. Analiza SWOT.....	39
5.4.6. Zagrożenia	40
5.5. Gospodarka wodno-ściekowa	40
5.5.1. Sieć wodociągowa	40
5.5.2. Sieć kanalizacyjna	40
5.5.3. Analiza SWOT.....	41
5.5.4. Zagrożenia	41
5.6. Zasoby geologiczne	41
5.6.1. Stan aktualny.....	41
5.6.2. Przepisy prawne.....	42
5.6.3. Analiza SWOT.....	43
5.6.4. Zagrożenia	43
5.7. Gleby	43
5.7.1. Stan aktualny.....	43
5.7.2. Analiza SWOT.....	48
5.7.3. Zagrożenia	48
5.8. Gospodarka odpadami i zapobieganie powstawaniu odpadów	49
5.8.1. Stan wyjściowy	49
5.8.2. Regiony Gospodarki Odpadami.....	49
5.8.3. Analiza SWOT.....	52
5.8.4. Zagrożenia	52
5.9. Zasoby przyrodnicze.....	52
5.9.1. Formy ochrony przyrody	52
5.9.2. Lasy.....	54
5.9.3. Analiza SWOT.....	58
5.9.4. Zagrożenia	58
5.10. Zagrożenia poważnymi awariami	59
5.10.1. Stan aktualny.....	59
5.10.2. Analiza SWOT.....	59
5.10.3. Zagrożenia	60
6. Cele programu ochrony środowiska, zadania i ich finansowanie	60
6.1. Wyznaczone cele i zadania.....	60
7. System realizacji programu ochrony środowiska	69
7.1. Współpraca z interesariuszami	69
7.2. Edukacja ekologiczna	70
7.3. Sprawozdawczość	71
7.4. Monitoring realizacji programu	72
7.5. Źródła finansowania.....	74
7.5.1. Fundusze krajowe	74
7.5.2. Fundusze Unii Europejskiej	76

1. Wykaz skrótów

Tabela 1. Słownik skrótów.

Nazwa skrótu	Wyjaśnienie
APGO WZ	Aktualizacji Planu Gospodarki Odpadami dla Województwa Zachodniopomorskiego
Analiza SWOT	Narzędzie służące do analizy strategicznej. Opiera się ona na określeniu silnych oraz słabych stron, a także wynikających z nich szans oraz zagrożeń.
GDDKiA	Generalna Dyrekcja Dróg Krajowych i Autostrad
GIOŚ	Główny Inspektorat Ochrony Środowiska
GUS	Główny Urząd Statystyczny
JCW	Jednolita część wód
JCWP	Jednolita część wód powierzchniowych
JCWpd	Jednolita część wód podziemnych
JST	Jednostka samorządu terytorialnego
KPGO	Krajowy Plan Gospodarki Odpadami
KZGW	Krajowy Zarząd Gospodarki Wodnej
NFOŚiGW	Narodowy Fundusz Ochrony Środowiska i Gospodarki Wodnej
OZE	Odnawialne Źródła Energii
PEM	Pola elektromagnetyczne
PMŚ	Państwowy Monitoring Środowiska
POKzA	Program Oczyszczania Kraju z Azbestu
POP	Program Ochrony Powietrza
POŚ	Program Ochrony Środowiska
PROW	Program Rozwoju Obszarów Wiejskich
RDLP	Regionalna Dyrekcja Lasów Państwowych
RDOŚ	Regionalna Dyrekcja Ochrony Środowiska
RDW	Ramowa Dyrektywa Wodna
RZGW	Regionalny Zarząd Gospodarki Wodnej
SOOŚ	Strategiczna ocena oddziaływania na środowisko
UE	Unia Europejska
WFOŚiGW	Wojewódzki Fundusz Ochrony Środowiska i Gospodarki Wodnej
WIOŚ	Wojewódzki Inspektorat Ochrony Środowiska
WPOŚ	Wojewódzki Program Ochrony Środowiska
ZDR	Zakłady Dużego Ryzyka
ODR	Ośrodek Doradztwa Rolniczego
ZS	Zespół Szkół
ZDW	Zarząd Dróg Wojewódzkich w Szczecinie
ZZMiUW	Zachodniopomorski Zarząd Melioracji i Urządzeń Wodnych
ZZR	Zakłady Zwiększonego Ryzyka

2. Wstęp

2.1. Cel i zakres opracowania

Program Ochrony Środowiska dla gminy Rymań na lata 2016-2019 z perspektywą na lata 2020-2023 jest podstawowym narzędziem prowadzenia polityki ochrony środowiska na terenie gminy. Według założeń, przedstawionych w niniejszym opracowaniu, sporządzenie programu doprowadzi do poprawy stanu środowiska naturalnego, efektywnego zarządzania środowiskiem, zapewni skuteczne mechanizmy chroniące środowisko przed degradacją, a także stworzy warunki dla wdrożenia wymagań obowiązującego w tym zakresie prawa.

Opracowanie jakim jest *Program Ochrony Środowiska* określa politykę środowiskową, a także wyznacza cele i zadania środowiskowe, które odnoszą się do aspektów środowiskowych, usystematyzowanych według priorytetów. Podczas tworzenia dokumentu, przyjęto założenie, iż powinien on spełniać rolę narzędzia pracy przyszłych użytkowników, ułatwiającego i przyspieszającego rozwiązywanie poszczególnych zagadnień. Niniejsze opracowanie zawiera między innymi rozpoznanie aktualnego stanu środowiska w gminie, przedstawia propozycje oraz opis zadań, które niezbędne są do kompleksowego rozwiązania problemów związanych z ochroną środowiska.

Przedmiotowy dokument wspomaga dążenie do uzyskania w gminie sukcesywnego ograniczenia degradacji środowiska, ochronę i rozwój jego walorów oraz racjonalne gospodarowanie zasobami środowiska z uwzględnieniem konieczności jego ochrony. Stan docelowy w tym zakresie nakreśla *Program Ochrony Środowiska*, a ocenę efektów jego realizacji, zgodnie z ustawą Prawo Ochrony Środowiska, dokonuje się okresowo, co 2 lata.

Struktura opracowania obejmuje omówienie kierunków ochrony środowiska w gminie w odniesieniu m.in. do gospodarki wodno-ściekowej, gospodarki odpadami, ochrony powierzchni ziemi i gleb, ochrony powietrza, ochrony przed hałasem, ochrony przed promieniowaniem elektromagnetycznym, ochrony przyrody, edukacji ekologicznej. W opracowaniu znajduje się ich charakterystyka, ocena stanu aktualnego oraz określenie stanu docelowego. Identyfikacja potrzeb gminy w zakresie ochrony środowiska, w odniesieniu do obowiązujących przepisów prawnych, polega na sformułowaniu celów nadrzędnych oraz strategii ich realizacji. Na tej podstawie opracowywany jest plan operacyjny, przedstawiający listę przedsięwzięć jakie zostaną zrealizowane na terenie gminy do roku 2023.

2.2. Opis przyjętej metodyki

Obowiązek wykonania Programu Ochrony Środowiska wynika z ustawy z dnia 27 kwietnia 2001 r. – Prawo Ochrony Środowiska (tj.: Dz. U. z 2016 r., poz. 672 z późn. zm.), a w szczególności:

„Art. 17. 1. Organ wykonawczy województwa, powiatu i gminy, w celu realizacji polityki ochrony środowiska, sporządza odpowiednio wojewódzkie, powiatowe i gminne programy ochrony środowiska, uwzględniając cele zawarte w strategiach, programach i dokumentach programowych, o których mowa w art. 14 ust. 1.

Art. 18. 1. Programy, o których mowa w art. 17 ust. 1, uchwała odpowiednio sejmik województwa, rada powiatu albo rada gminy. Z wykonania programów organ wykonawczy województwa, powiatu i gminy sporządza co 2 lata raporty, które przedstawia się odpowiednio sejmikowi województwa, radzie powiatu lub radzie gminy.”

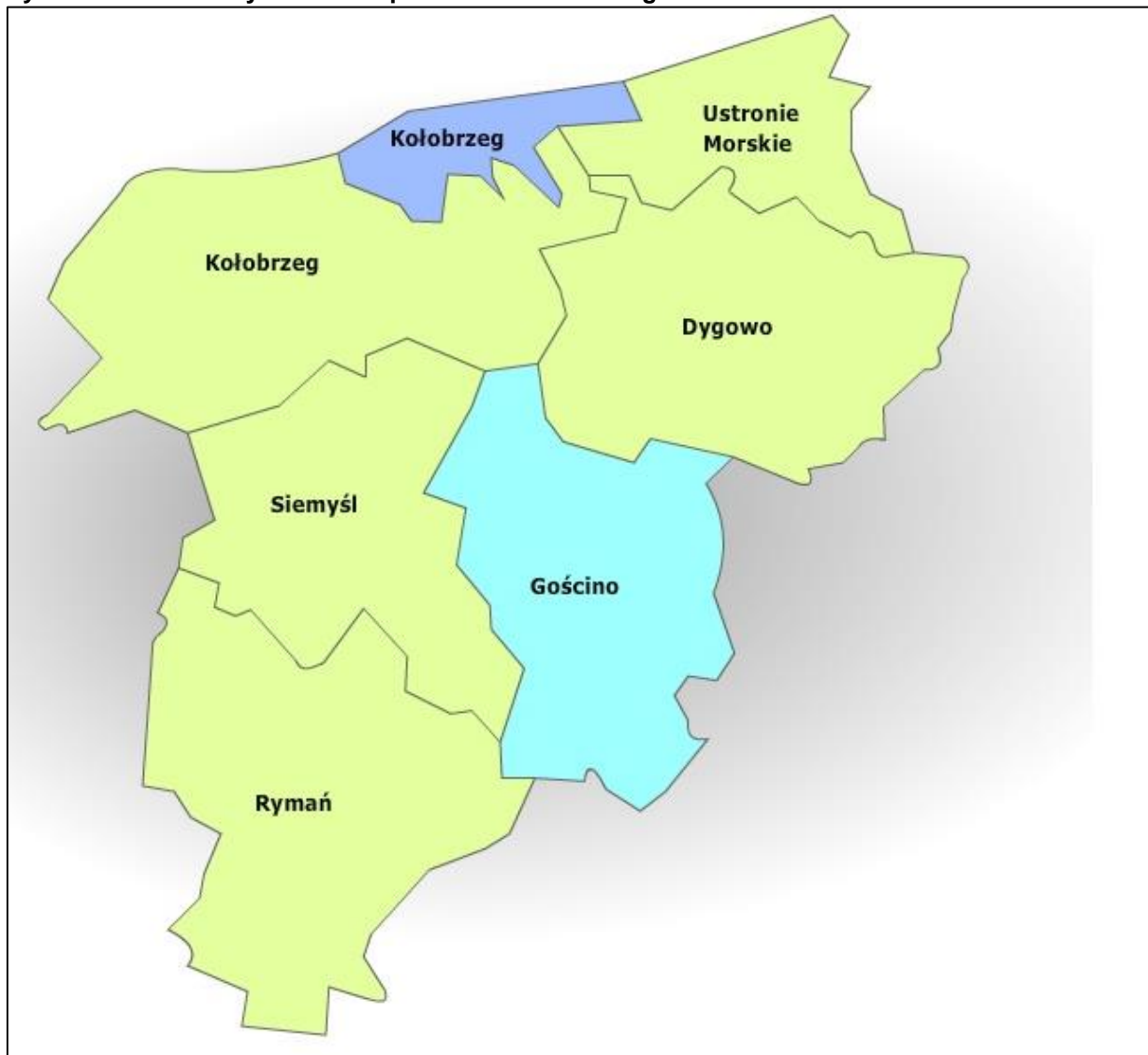
Gminne Programy ochrony środowiska tworzone są w celu realizacji polityki ochrony środowiska na szczeblu gminnym.

2.3. Charakterystyka gminy

2.3.1. Położenie

Gmina Rymań to gmina wiejska położona w północnej części województwa Zachodniopomorskiego, w powiecie kołobrzeskim. Gmina Rymań graniczy z gminami: Gościno, Siemyśl, Brojce, Płoty, Trzebiatów, Resko i Sławoborze.

Rysunek 1. Gmina Rymań na tle powiatu kołobrzeskiego.



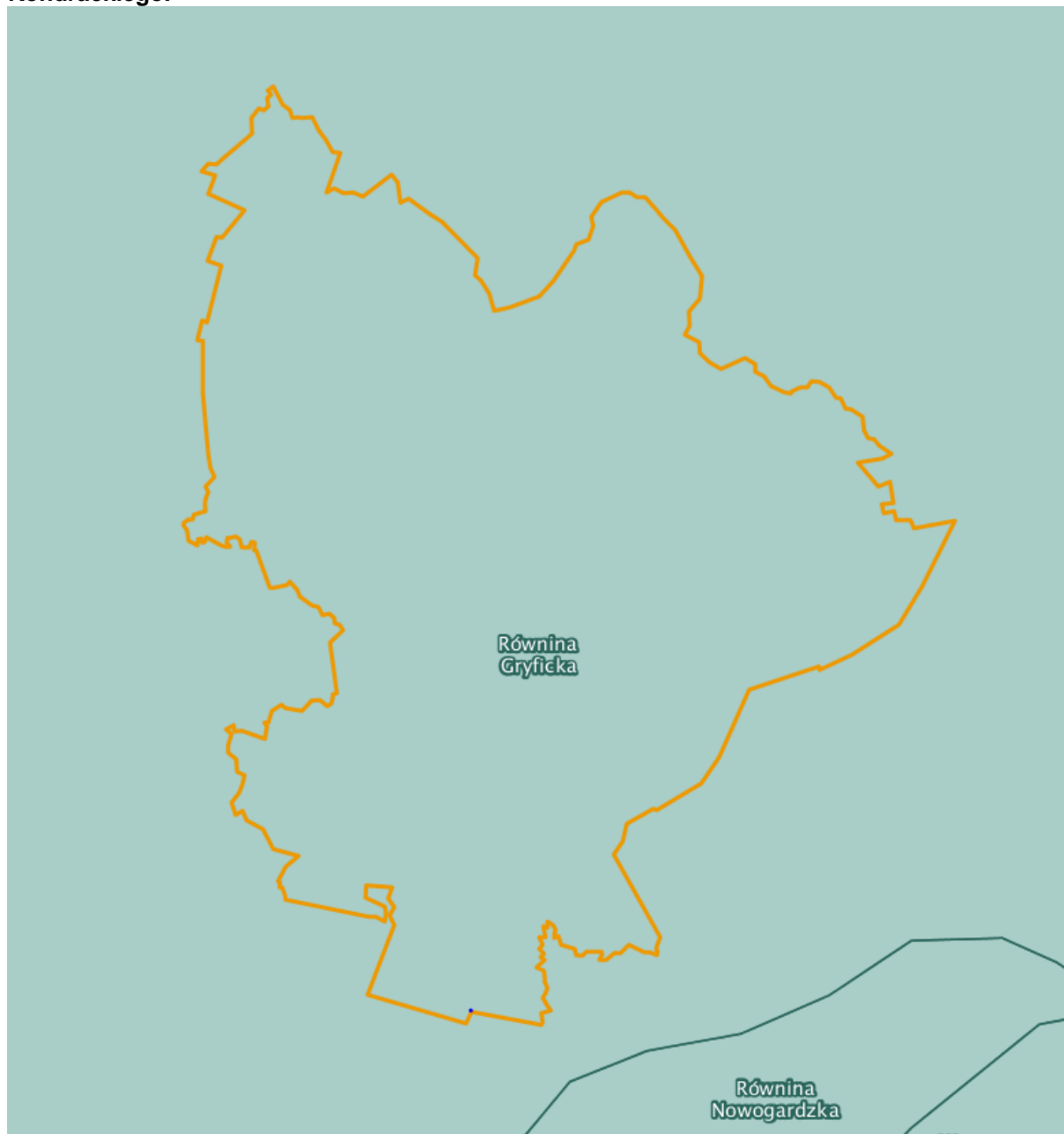
Źródło: www.administracja.mac.gov.pl

W skład Gminy Rymań wchodzi:

- 9 sołectw: Dębica, Drozdowo, Gorawino, Jarkowo, Kinowo, Leszczyn, Rymań, Rzesznikowo, Starnin.
- oraz 18 miejscowości niesołeckich: Bębniąt, Bukowo, Czartkowo, Drozdówko, Gołkowo, Jaglino, Kamień Rymański, Lędowa, Małobór, Mechowo, Mirowo, Petrykozy, Płonino, Rębice, Rzesznikówko, Skrzydłowo, Starza, Strzebielewo.

Zgodnie z podziałem fizyko-geograficznym Polski wg Jerzego Kondrackiego gmina Rymań leży w obrębie megaregionu Pozaalpejskiej Europy Środkowej, w prowincji Niżu Środkowoeuropejskiego, podprowincji Pobrzeży Południowobałtyckich, makroregionu Pobrzeże Szczecińskie na obszarze mezoregionu Równina Gryficka.

Rysunek 2. Położenie gminy Rymań na tle podziału fizyko-geograficznego Polski wg Kondrackiego.



Źródło: www.geoserwis.gods.gov.pl

2.3.2. Demografia

Zgodnie z danymi Głównego Urzędu Statystycznego z 2015 roku liczba ludności w gminie Rymań wynosiła 4 039 osób, z czego 2 020 stanowili mężczyźni, a 2 019 kobiety. Szczegółowe informacje na temat demografii zostały zamieszczone w poniższej tabeli.

Tabela 1. Dane demograficzne (stan na 31.XII.2015r.).

Parametr	Jednostka miary	Wartość
Ludność według miejsca zameldowania		
Liczba ludności (ogółem)	osoba	4 039
Liczba kobiet	osoba	2 019
Liczba mężczyzn	osoba	2 020
Wskaźnik modułu gminnego		
Gęstość zaludnienia	ilość osób / km ²	28
Ilość kobiet na 100 mężczyzn	osoba	100
Przyrost naturalny na 1000 mieszkańców	-	-1,5
Udział ludności według ekonomicznych grup wieku w % ludności ogółem		
W wieku przedprodukcyjnym	%	19,1
W wieku produkcyjnym	%	65,3
W wieku poprodukcyjnym	%	15,6

Informacje na temat wielkości bezrobocia na terenie gminy Rymań zestawione zostały w poniższej tabeli.

Tabela 2. Bezrobocie (stan na 31.XII.2015r.).

Parametr	Jednostka miary	Wartość
Bezrobotni zarejestrowani według płci		
Ogółem	osoba	178
Mężczyźni	osoba	79
Kobiety	osoba	99

Źródło: GUS.

2.3.3. Warunki klimatyczne

Gmina Rymań, tak jak cała Polska, leży w strefie klimatu umiarkowanego ciepłego przejściowego. Na terenie kraju można wydzielić także regiony klimatyczne, które charakteryzują się określonym wpływem klimatu kontynentalnego lub oceanicznego. Gmina Rymań znajduje się w strefie wpływów tego drugiego. Urozmaiczone ukształtowanie terenu gminy powoduje zróżnicowanie lokalnych warunków klimatycznych. Średnia roczna temperatura powietrza wynosi od 7,9oC do 8,5oC, średnie roczne opady mieszczą się w granicach 540-580 mm. Okres wegetacyjny na terenie gminy trwa około 215 dni.

Dominującymi wiatrami wiejącymi nad obszarem Gminy Rymań są wiatry wiejące z kierunku zachodniego.

3. Założenia Programu Ochrony Środowiska

Program Ochrony Środowiska dla gminy Rymań na lata 2016-2019 z perspektywą na lata 2020-2023 zgodny jest z dokumentami wyższego szczebla, tj. dokumentami europejskimi, krajowymi, wojewódzkimi oraz powiatowymi. Dokument uwzględnia także założenia określone w innych dokumentach lokalnych.

3.1. Dokumenty nadrzędne i cele

Uwarunkowania wspólnotowe

Podstawę Wspólnotowej Polityki Ochrony Środowiska stanowi VII Program Działań na Rzecz Ochrony Środowiska (7th European Action Plan, w skrócie EAP). Wskazuje on na konieczność zastosowania strategicznego podejścia do problemów środowiskowych. Takie podejście powinno wykorzystywać różne środki oraz instrumenty, aby regulować działania podejmowane przez przedsiębiorców, konsumentów, polityków i obywateli.

Zgodność celów, zawartych w VII Europejskim Programie Działań na Rzecz Ochrony Środowiska, została osiągnięta poprzez ich szczegółową analizę oraz dopasowanie do lokalnych potrzeb gminy.

3.1.1. Długookresowa Strategia Rozwoju Kraju. Polska 2030. Trzecia Fala Nowoczesności

1. Cel 7: „Zapewnienie bezpieczeństwa energetycznego oraz ochrona i poprawa stanu środowiska”:
 - a) Kierunek interwencji – Modernizacja infrastruktury i bezpieczeństwo energetyczne,
 - b) Kierunek interwencji – Modernizacja sieci elektroenergetycznych i ciepłowniczych,
 - c) Kierunek interwencji – Realizacja programu inteligentnych sieci w elektroenergetyce,
 - d) Kierunek interwencji – Wzmocnienie roli odbiorców finalnych w zarządzaniu zużyciem energii,
 - e) Kierunek interwencji – Stworzenie zachęt przyspieszających rozwój zielonej gospodarki,
 - f) Kierunek interwencji – Zwiększenie poziomu ochrony środowiska.

2. Cel 8: „Wzmocnienie mechanizmów terytorialnego równoważenia rozwoju dla rozwijania i pełnego wykorzystania potencjałów regionalnych”:
 - a) Kierunek interwencji – Rewitalizacja obszarów problemowych w miastach,
 - b) Kierunek interwencji – Stworzenie warunków sprzyjających tworzeniu pozarolniczych miejsc pracy na wsi i zwiększaniu mobilności zawodowej na linii obszary wiejskie – miasta,
 - c) Kierunek interwencji – Zrównoważony wzrost produktywności i konkurencyjności sektora rolno-spożywczego zapewniający bezpieczeństwo żywnościowe oraz stymulujący wzrost pozarolniczego zatrudnienia i przedsiębiorczości na obszarach wiejskich,

- d) Kierunek interwencji – Wprowadzenie rozwiązań prawno-organizacyjnych stymulujących rozwój miast.

3. Cel 9: „Zwiększenie dostępności terytorialnej Polski”:

- a) Udrożnienie obszarów miejskich i metropolitarnych poprzez utworzenie zrównoważonego, spójnego i przyjaznego użytkownikom systemu transportowego.

3.1.2. Strategia Rozwoju Kraju 2020

1. Obszar strategiczny I Sprawne i efektywne państwo:

- a) Cel I.1. Przejście od administrowania do zarządzania rozwojem:
- Priorytetowy kierunek interwencji I.1.5 – Zapewnienie ładu przestrzennego,
- b) Cel I.3. Wzmocnienie warunków sprzyjających realizacji indywidualnych potrzeb i aktywności obywatela:
- Priorytetowy kierunek interwencji I.3.3. – Zwiększenie bezpieczeństwa obywatela,

2. Obszar strategiczny II Konkurencyjna gospodarka

- a) Cel II.2. Wzrost wydajności gospodarki
- Priorytetowy kierunek interwencji II.2.3. – Zwiększenie konkurencyjności i modernizacja sektora rolno-spożywczego,
- b) Cel II.5. Zwiększenie wykorzystania technologii cyfrowych
- Priorytetowy kierunek interwencji II.5.2. – Upowszechnienie wykorzystania technologii cyfrowych,
- c) Cel II.6. Bezpieczeństwo energetyczne i środowisko
- Priorytetowy kierunek interwencji II.6.1. – Racjonalne gospodarowanie zasobami,
 - Priorytetowy kierunek interwencji II.6.2. – Poprawa efektywności energetycznej,
 - Priorytetowy kierunek interwencji II.6.3. – Zwiększenie dywersyfikacji dostaw paliw i energii,
 - Priorytetowy kierunek interwencji II.6.4. – Poprawa stanu środowiska,
 - Priorytetowy kierunek interwencji II.6.5. – Adaptacja do zmian klimatu,
- d) Cel II.7. Zwiększenie efektywności transportu
- Priorytetowy kierunek interwencji II.7.1. – Zwiększenie efektywności zarządzania w sektorze transportowym,
 - Priorytetowy kierunek interwencji II.7.2. – Modernizacja i rozbudowa połączeń transportowych,
 - Priorytetowy kierunek interwencji II.7.3. – Udrożnienie obszarów miejskich,

3. Obszar strategiczny III Spójność społeczna i terytorialna

- a) Cel III.2. Zapewnienie dostępu i określonych standardów usług publicznych
- Priorytetowy kierunek interwencji III.2.1. – Podnoszenie jakości i dostępności usług publicznych,

- b) Cel III.3. Wzmocnienie mechanizmów terytorialnego równoważenia rozwoju oraz integracja przestrzenna dla rozwijania i pełnego wykorzystania potencjałów regionalnych
- Priorytetowy kierunek interwencji III.3.1. – Tworzenie warunków instytucjonalnych, prawnych i finansowych dla realizacji działań rozwojowych w regionach,
 - Priorytetowy kierunek interwencji III.3.2. – Wzmacnianie ośrodków wojewódzkich,
 - Priorytetowy kierunek interwencji III.3.3. – Tworzenie warunków dla rozwoju ośrodków regionalnych, subregionalnych i lokalnych oraz wzmacniania potencjału obszarów wiejskich,
 - Priorytetowy kierunek interwencji III.3.4. – Zwiększenie spójności terytorialnej

3.1.3. Strategia „Bezpieczeństwo Energetyczne i Środowisko”

1. Cel 1. Zrównoważone gospodarowanie zasobami środowiska
 - a) Kierunek interwencji 1.1. – Racjonalne i efektywne gospodarowanie zasobami kopalin,
 - b) Kierunek interwencji 1.2. – Gospodarowanie wodami dla ochrony przed powodzią, suszą i deficytem wody,
 - c) Kierunek interwencji 1.3. – Zachowanie bogactwa różnorodności biologicznej, w tym wielofunkcyjna gospodarka leśna,
 - d) Kierunek interwencji 1.4. – Uporządkowanie zarządzania przestrzenią,
2. Cel 2. Zapewnienie gospodarce krajowej bezpiecznego i konkurencyjnego zaopatrzenia w energię
 - a) Kierunek interwencji 2.1. – Lepsze wykorzystanie krajowych zasobów energii,
 - b) Kierunek interwencji 2.2. – Poprawa efektywności energetycznej,
 - c) Kierunek interwencji 2.6. – Wzrost znaczenia rozproszonych, odnawialnych źródeł energii,
 - d) Kierunek interwencji 2.7. – Rozwój energetyczny obszarów podmiejskich i wiejskich,
 - e) Kierunek interwencji 2.8. – Rozwój systemu zaopatrywania nowej generacji pojazdów wykorzystujących paliwa alternatywne,
3. Cel 3. Poprawa stanu środowiska
 - a) Kierunek interwencji 3.1. – Zapewnienie dostępu do czystej wody dla społeczeństwa i gospodarki,
 - b) Kierunek interwencji 3.2. – Racjonalne gospodarowanie odpadami, w tym wykorzystanie ich na cele energetyczne,
 - c) Kierunek interwencji 3.3. – Ochrona powietrza, w tym ograniczenie oddziaływania energetyki,
 - d) Kierunek interwencji 3.4. – Wspieranie nowych i promocja polskich technologii energetycznych i środowiskowych,
 - e) Kierunek interwencji 3.5. – Promowanie zachowań ekologicznych oraz tworzenie warunków do powstawania zielonych miejsc pracy,

3.1.4. Strategia innowacyjności i efektywności gospodarki „Dynamiczna Polska 2020”

1. Cel 1: Dostosowanie otoczenia regulacyjnego i finansowego do potrzeb innowacyjnej i efektywnej gospodarki
 - a) Kierunek działań 1.2. – Koncentracja wydatków publicznych na działaniach prorozwojowych i innowacyjnych
 - Działanie 1.2.3. – Identyfikacja i wspieranie rozwoju obszarów i technologii o największym potencjale wzrostu,
 - Działanie 1.2.4. – Wspieranie różnych form innowacji,
 - Działanie 1.2.5. – Wspieranie transferu wiedzy i wdrażania nowych/nowoczesnych technologii w gospodarce (w tym technologii środowiskowych),
 - b) Kierunek działań 1.3. – Uproszczenie, zapewnienie spójności i przejrzystości systemu danin publicznych mające na względzie potrzeby efektywnej i innowacyjnej gospodarki
 - Działanie 1.3.2. – Eliminacja szkodliwych subsydiów i racjonalizacja ulg podatkowych,

2. Cel 3: Wzrost efektywności wykorzystania zasobów naturalnych i surowców
 - a) Kierunek działań 3.1. – Transformacja systemu społeczno-gospodarczego na tzw. „bardziej zieloną ścieżkę”, zwłaszcza ograniczanie energo- i materiałochłonności gospodarki,
 - Działanie 3.1.1. – Tworzenie warunków dla rozwoju zrównoważonej produkcji i konsumpcji oraz zrównoważonej polityki przemysłowej,
 - Działanie 3.1.2. – Podnoszenie społecznej świadomości i poziomu wiedzy na temat wyzwań zrównoważonego rozwoju i zmian klimatu,
 - Działanie 3.1.3. – Wspieranie potencjału badawczego oraz eksportowego w zakresie technologii środowiskowych, ze szczególnym uwzględnieniem niskoemisyjnych technologii węglowych (CTW),
 - Działanie 3.1.4. – Promowanie przedsiębiorczości typu „business & biodiversity”, w szczególności na obszarach zagrożonych peryferyjnością,
 - b) Kierunek działań 3.2. – Wspieranie rozwoju zrównoważonego budownictwa na etapie planowania, projektowania, wznoszenia budynków oraz zarządzania nimi przez cały cykl życia
 - Działanie 3.2.1. – Poprawa efektywności energetycznej i materiałowej przedsięwzięć architektoniczno-budowlanych oraz istniejących zasobów,
 - Działanie 3.2.2. – Stosowanie zasad zrównoważonej architektury

3.1.5. Strategia rozwoju transportu do 2020 roku (z perspektywą do 2030 roku)

1. Cel strategiczny 1. - Stworzenie zintegrowanego systemu transportowego
 - a) Cel szczegółowy 1. – Stworzenie nowoczesnej i spójnej sieci infrastruktury transportowej,
 - b) Cel szczegółowy 4. – Ograniczanie negatywnego wpływu transportu na środowisko.

3.1.6. Strategia zrównoważonego rozwoju wsi, rolnictwa i rybactwa na lata 2012–2020

1. Cel szczegółowy 2: Poprawa warunków życia na obszarach wiejskich oraz poprawa ich dostępności przestrzennej
 - a) Priorytet 2.1. – Rozwój infrastruktury gwarantującej bezpieczeństwo energetyczne, sanitarne i wodne na obszarach wiejskich
 - Kierunek interwencji 2.1.1. – Modernizacja sieci przesyłowych i dystrybucyjnych energii elektrycznej,
 - Kierunek interwencji 2.1.2. – Dywersyfikacja źródeł wytwarzania energii elektrycznej,
 - Kierunek interwencji 2.1.3. – Rozbudowa i modernizacja ujęć wody i sieci wodociągowej,
 - Kierunek interwencji 2.1.4. – Rozbudowa i modernizacja sieci kanalizacyjnej i oczyszczalni ścieków,
 - Kierunek interwencji 2.1.5. – Rozwój systemów zbiórki, odzysku i unieszkodliwiania odpadów,
 - Kierunek interwencji 2.1.6. – Rozbudowa sieci przesyłowej i dystrybucyjnej gazu ziemnego,
 - Priorytet 2.2. – Rozwój infrastruktury transportowej gwarantującej dostępność transportową obszarów wiejskich
 - Kierunek interwencji 2.2.1. – Rozbudowa i modernizacja lokalnej infrastruktury drogowej i kolejowej,
 - Kierunek interwencji 2.2.2. – Tworzenie powiązań lokalnej sieci drogowej z siecią dróg regionalnych, krajowych, ekspresowych i autostrad,
 - Kierunek interwencji 2.2.3. – Tworzenie infrastruktury węzłów przesiadkowych, transportu kołowego i kolejowego,
 - b) Priorytet 2.5. Rozwój infrastruktury bezpieczeństwa na obszarach wiejskich
 - Kierunek interwencji 2.5.1. – Rozwój infrastruktury wodno-melioracyjnej i innej łagodzącej zagrożenia naturalne,
2. Cel szczegółowy 3: Bezpieczeństwo żywnościowe
 - a) Priorytet 3.2. – Wytwarzanie wysokiej jakości, bezpiecznych dla konsumentów produktów rolno-spożywczych
 - Kierunek interwencji 3.2.2. – Wsparcie wytwarzania wysokiej jakości produktów rolno-spożywczych, w tym produktów wytwarzanych metodami integrowanymi, ekologicznymi oraz tradycyjnymi metodami produkcji z lokalnych surowców i zasobów oraz produktów rybnych,
 - b) Priorytet 3.4. – Podnoszenie świadomości i wiedzy producentów oraz konsumentów w zakresie produkcji rolno-spożywczej i zasad żywienia
 - Kierunek interwencji 3.4.3. – Wsparcie działalności innowacyjnej ukierunkowanej na zmiany wzorców produkcji i konsumpcji,
3. Cel szczegółowy 5: Ochrona środowiska i adaptacja do zmian klimatu na obszarach wiejskich
 - a) Priorytet 5.1. – Ochrona środowiska naturalnego w sektorze rolniczym i różnorodności biologicznej na obszarach wiejskich

- Kierunek interwencji 5.1.1. – Ochrona różnorodności biologicznej, w tym unikalnych ekosystemów oraz flory i fauny związanych z gospodarką rolną i rybacką,
 - Kierunek interwencji 5.1.2. – Ochrona jakości wód, w tym racjonalna gospodarka nawozami i środkami ochrony roślin,
 - Kierunek interwencji 5.1.3. – Racjonalne wykorzystanie zasobów wodnych na potrzeby rolnictwa i rybactwa oraz zwiększanie retencji wodnej,
 - Kierunek interwencji 5.1.4. – Ochrona gleb przed erozją, zakwaszeniem, spadkiem zawartości materii organicznej i zanieczyszczeniem metalami ciężkimi,
 - Kierunek interwencji 5.1.5. – Rozwój wiedzy w zakresie ochrony środowiska rolniczego i różnorodności biologicznej na obszarach wiejskich i jej upowszechnianie,
- b) Priorytet 5.2.- Kształtowanie przestrzeni wiejskiej z uwzględnieniem ochrony krajobrazu i ładu przestrzennego
- Kierunek interwencji 5.2.1. – Zachowanie unikalnych form krajobrazu rolniczego,
 - Kierunek interwencji 5.2.2. – Właściwe planowanie przestrzenne,
 - Kierunek interwencji 5.2.3. – Racjonalna gospodarka gruntami,
- c) Priorytet 5.3. – Adaptacja rolnictwa i rybactwa do zmian klimatu oraz ich udział w przeciwdziałaniu tym zmianom (mitygacji)
- Kierunek interwencji 5.3.1. – Adaptacja produkcji rolnej i rybackiej do zmian klimatu,
 - Kierunek interwencji 5.3.2. – Ograniczenie emisji gazów cieplarnianych w rolnictwie i całym łańcuchu rolno-żywnościowym,
 - Kierunek interwencji 5.3.3. – Zwiększenie sekwestracji węgla w glebie i biomasie wytwarzanej w rolnictwie,
 - Kierunek interwencji 5.3.4. – Badania w zakresie wzajemnego oddziaływania rozwoju obszarów wiejskich, rolnictwa i rybactwa na zmiany klimatu,
 - Kierunek interwencji 5.3.5. – Upowszechnianie wiedzy w zakresie praktyk przyjaznych klimatowi wśród konsumentów i producentów rolno-spożywczych,
- d) Priorytet 5.4. Zrównoważona gospodarka leśna i łowiecka na obszarach wiejskich
- Kierunek interwencji 5.4.1. – Racjonalne zwiększenie zasobów leśnych,
 - Kierunek interwencji 5.4.2. – Odbudowa drzewostanów po zniszczeniach spowodowanych katastrofami naturalnymi,
 - Kierunek interwencji 5.4.3 – Zrównoważona gospodarka łowiecka służąca ochronie środowiska oraz rozwojowi rolnictwa i rybactwa,
 - Kierunek interwencji 5.4.4. – Wzmacnianie publicznych funkcji lasów,
- e) Priorytet 5.5. - Zwiększenie wykorzystania odnawialnych źródeł energii na obszarach wiejskich
- Kierunek interwencji 5.5.1. – Racjonalne wykorzystanie rolniczej i rybackiej przestrzeni produkcyjnej do produkcji energii ze źródeł odnawialnych,
 - Kierunek interwencji 5.5.2. – Zwiększenie dostępności cenowej i upowszechnienie rozwiązań w zakresie odnawialnych źródeł energii wśród mieszkańców obszarów wiejskich

3.1.7. Strategia „Sprawne Państwo 2020”

1. Cel 3: Skuteczne zarządzanie i koordynacja działań rozwojowych
 - a) Kierunek interwencji 3.2. – Skuteczny system zarządzania rozwojem kraju
 - Przedsięwzięcie 3.2.1. – Wprowadzenie mechanizmów zapewniających spójność programowania społeczno-gospodarczego i przestrzennego,
 - Przedsięwzięcie 3.2.2. – Zapewnienie ładu przestrzennego,
 - Przedsięwzięcie 3.2.3. – Wspieranie rozwoju wykorzystania informacji przestrzennej z wykorzystaniem technologii cyfrowych,
2. Cel 5: Efektywne świadczenie usług publicznych
 - a) Kierunek interwencji 5.2. – Ochrona praw i interesów konsumentów
 - Przedsięwzięcie 5.2.3. – Wzrost świadomości uczestników obrotu o przysługujących konsumentom prawach oraz stymulacja aktywności konsumenckiej w obszarze ochrony tych praw,
 - b) Kierunek interwencji 5.5. – Standaryzacja i zarządzanie usługami publicznymi, ze szczególnym uwzględnieniem technologii cyfrowych
 - Przedsięwzięcie 5.5.2. – Nowoczesne zarządzanie usługami publicznymi,
3. Cel 7: Zapewnienie wysokiego poziomu bezpieczeństwa i porządku publicznego
 - a) Kierunek interwencji 7.5. – Doskonalenie systemu zarządzania kryzysowego
 - Przedsięwzięcie 7.5.1. – Usprawnienie działania struktur zarządzania kryzysowego.

3.1.8. Strategia rozwoju systemu bezpieczeństwa narodowego Rzeczypospolitej Polskiej 2022

1. Cel 3: Rozwój odporności na zagrożenia bezpieczeństwa narodowego
 - a) Priorytet 3.1. – Zwiększanie odporności infrastruktury krytycznej
 - Kierunek interwencji 3.1.3. – Zapewnienie bezpieczeństwa funkcjonowania energetyki jądrowej w Polsce,
2. Cel 4: Zwiększenie integracji polityk publicznych z polityką bezpieczeństwa
 - a) Priorytet 4.1. – Integracja rozwoju społeczno-gospodarczego i bezpieczeństwa narodowego
 - Kierunek interwencji 4.1.1. – Wzmocnienie relacji między rozwojem regionalnym kraju a polityką obronną,
 - Kierunek interwencji 4.1.2. – Koordynacja działań i procedur planowania przestrzennego uwzględniających wymagania obronności i bezpieczeństwa państwa,
 - Kierunek interwencji 4.1.3. – Wspieranie rozwoju infrastruktury przez sektor bezpieczeństwa,
 - Kierunek interwencji 4.1.4. – Wspieranie ochrony środowiska przez sektor bezpieczeństwa.

3.1.9. Krajowa strategia rozwoju regionalnego 2010–2020: regiony, miasta, obszary wiejskie

1. Cel 1: Wspomaganie wzrostu konkurencyjności regionów
 - a) Kierunek działań 1.1. – Wzmacnianie funkcji metropolitalnych ośrodków wojewódzkich i integracja ich obszarów funkcjonalnych
 - Działanie 1.1.1. – Warszawa – stolica państwa,
 - Działanie 1.1.2. – Pozostałe ośrodki wojewódzkie,
 - b) Kierunek działań 1.2. – Tworzenie warunków dla rozprzestrzeniania procesów rozwojowych i zwiększania ich absorpcji na obszary poza ośrodkami wojewódzkimi
 - Działanie 1.2.1. – Zwiększanie dostępności komunikacyjnej wewnątrz regionów,
 - Działanie 1.2.2. – Wspieranie rozwoju i znaczenia miast subregionalnych,
 - Działanie 1.2.3. – Pełniejsze wykorzystanie potencjału rozwojowego obszarów wiejskich,
 - Kierunek działań 1.3. – Budowa podstaw konkurencyjności województw – działania tematyczne
 - Działanie 1.3.5. – Dywersyfikacja źródeł i efektywne wykorzystanie energii oraz reagowanie na zagrożenia naturalne,
 - Działanie 1.3.6. – Wykorzystanie walorów środowiska przyrodniczego oraz potencjału dziedzictwa kulturowego
2. Cel 2: Budowanie spójności terytorialnej i przeciwdziałanie marginalizacji obszarów problemowych
 - a) Kierunek działań 2.2. – Wspieranie obszarów wiejskich o najniższym poziomie dostępu mieszkańców do dóbr i usług warunkujących możliwości rozwojowe
 - Działanie 2.2.3. – Zwiększanie dostępności i jakości usług komunikacyjnych,
 - Działanie 2.2.4. – Usługi komunalne i związane z ochroną środowiska,
 - b) Kierunek działań 2.3. – Restrukturyzacja i rewitalizacja miast i innych obszarów tracących dotychczasowe funkcje społeczno-gospodarcze,
 - c) Kierunek działań 2.4. – Przewyciężanie niedogodności związanych z położeniem obszarów przygranicznych, szczególnie wzdłuż zewnętrznych granic UE,
 - d) Kierunek działań 2.5. – Zwiększanie dostępności transportowej do ośrodków wojewódzkich na obszarach o najniższej dostępności,

3.1.10. Strategia Rozwoju Kapitału Ludzkiego 2020

1. Cel szczegółowy 4: Poprawa zdrowia obywateli oraz efektywności systemu opieki zdrowotnej
 - a) Kierunek interwencji – kształtowanie zdrowego stylu życia poprzez promocję zdrowia, edukację zdrowotną oraz prośrodowiskową oraz działania wspierające dostęp do zdrowej i bezpiecznej żywności.

3.1.11. Strategia Rozwoju Kapitału Społecznego 2020

1. Cel szczegółowy 4: Rozwój i efektywne wykorzystanie potencjału kulturowego i kreatywnego

- a) Priorytet Strategii 4.1. – Wzmocnienie roli kultury w budowaniu spójności społecznej
 - Kierunek działań 4.1.2. – Ochrona dziedzictwa kulturowego i przyrodniczego oraz krajobrazu,

3.1.12. Polityka energetyczna Polski do 2030 roku

1. Kierunek – poprawa efektywności energetycznej
 - a) Cel główny – dążenie do utrzymania zeroenergetycznego wzrostu gospodarczego, tj. rozwoju gospodarki następującego bez wzrostu zapotrzebowania na energię pierwotną,
 - b) Cel główny – konsekwentne zmniejszanie energochłonności polskiej gospodarki do poziomu UE-15,
2. Kierunek – wzrost bezpieczeństwa dostaw paliw i energii
 - a) Cel główny – racjonalne i efektywne gospodarowanie złożami węgla, znajdującymi się na terytorium Rzeczypospolitej Polskiej,
 - b) Cel główny – zapewnienie bezpieczeństwa energetycznego kraju poprzez dywersyfikację źródeł i kierunków dostaw gazu ziemnego,
3. Kierunek – wytwarzanie i przesyłanie energii elektrycznej oraz ciepła
 - a) Cel główny – zapewnienie ciągłego pokrycia zapotrzebowania na energię przy uwzględnieniu maksymalnego możliwego wykorzystania krajowych zasobów oraz przyjaznych środowisku technologii,
4. Kierunek – dywersyfikacja struktury wytwarzania energii elektrycznej poprzez wprowadzenie energetyki jądrowej
 - a) Cel główny – przygotowanie infrastruktury dla energetyki jądrowej i zapewnienie inwestorom warunków do wybudowania i uruchomienia elektrowni jądrowych opartych na bezpiecznych technologiach, z poparciem społecznym i z zapewnieniem wysokiej kultury bezpieczeństwa jądrowego na wszystkich etapach: lokalizacji, projektowania, budowy, uruchomienia, eksploatacji i likwidacji elektrowni jądrowych,
5. Kierunek – rozwój wykorzystania odnawialnych źródeł energii, w tym biopaliw
 - a) Cel główny – wzrost udziału odnawialnych źródeł energii w finalnym zużyciu energii co najmniej do poziomu 15% w 2020 roku oraz dalszy wzrost tego wskaźnika w latach następnych,
 - b) Cel główny – osiągnięcie w 2020 roku 10% udziału biopaliw w rynku paliw transportowych oraz zwiększenie wykorzystania biopaliw II generacji,
 - c) Cel główny – ochrona lasów przed nadmiernym eksploatowaniem, w celu pozyskiwania biomasy oraz zrównoważone wykorzystanie obszarów rolniczych na cele OZE, w tym biopaliw, tak aby nie doprowadzić do konkurencji pomiędzy energetyką odnawialną i rolnictwem oraz zachować różnorodność biologiczną,
 - d) Cel główny – wykorzystanie do produkcji energii elektrycznej istniejących urządzeń piętrzących stanowiących własność Skarbu Państwa,
 - e) Cel główny – zwiększenie stopnia dywersyfikacji źródeł dostaw oraz stworzenie optymalnych warunków do rozwoju energetyki rozproszonej opartej na lokalnie dostępnych surowcach,

6. Kierunek – rozwój konkurencyjnych rynków paliw i energii
 - a) Cel główny – zapewnienie niezakłóconego funkcjonowania rynków paliw i energii, a przez to przeciwdziałanie nadmiernemu wzrostowi cen,
7. Kierunek – ograniczenie oddziaływania energetyki na środowisko
 - a) Cel główny – ograniczenie emisji CO₂ do 2020 roku przy zachowaniu wysokiego poziomu bezpieczeństwa energetycznego,
 - b) Cel główny – ograniczenie emisji SO₂ i NO_x oraz pyłów (w tym PM₁₀ i PM_{2,5}) do poziomów wynikających z obecnych i projektowanych regulacji unijnych,
 - c) Cel główny – ograniczanie negatywnego oddziaływania energetyki na stan wód powierzchniowych i podziemnych,
 - d) Cel główny – minimalizacja składowania odpadów poprzez jak najszersze wykorzystanie ich w gospodarce,
 - e) Cel główny – zmiana struktury wytwarzania energii w kierunku technologii niskoemisyjnych.

4. Streszczenie w języku niespecjalistycznym

Cel opracowania

Program Ochrony Środowiska dla gminy Rymań na lata 2016-2019 z perspektywą na lata 2020-2023 jest podstawowym narzędziem prowadzenia polityki ekologicznej na terenie gminy. Według założeń, przedstawionych w niniejszym opracowaniu, opracowanie programu doprowadzi do poprawy stanu środowiska naturalnego, efektywnego zarządzania środowiskiem, zapewni skuteczne mechanizmy chroniące środowisko przed degradacją, a także stworzy warunki dla wdrożenia wymagań obowiązującego w tym zakresie prawa. Opracowanie jakim jest *Program Ochrony Środowiska* określa politykę środowiskową, a także wyznacza cele i zadania środowiskowe oraz szczegółowe programy zarządzania środowiskowego, które odnoszą się do aspektów środowiskowych, usystematyzowanych według priorytetów. Podczas tworzenia opracowania, przyjęto założenie, iż powinien on spełniać rolę narzędzia pracy przyszłych użytkowników, ułatwiającego i przyspieszającego rozwiązywanie zagadnień, będących zagadnieniami techniczno-ekonomicznymi, związanymi z przyszłymi projektami.

Zakres opracowania

Sporządzony *Program* zawiera między innymi rozpoznanie aktualnego stanu środowiska w gminie, źródła jego zanieczyszczeń, analizę SWOT, propozycje oraz opis celów i zadań, które niezbędne są do kompleksowego rozwiązania problemów związanych z ochroną środowiska. Program wspomaga dążenie do uzyskania w gminie sukcesywnego ograniczenia negatywnego wpływu na środowisko źródeł zanieczyszczeń, ochronę i rozwój walorów środowiska oraz racjonalne gospodarowanie z uwzględnieniem konieczności ochrony środowiska. Stan docelowy w tym zakresie nakreśla *Program Ochrony Środowiska*, a dowodów jego osiągnięcia dostarcza ocena efektów działalności środowiskowej, dokonywana okresowo (co 2 lata). Struktura opracowania obejmuje omówienie kierunków ochrony środowiska w gminie w odniesieniu m.in. do ochrony klimatu i jakości powietrza, zagrożeń hałasem, promieniowania elektromagnetycznego, gospodarowania wodami, gospodarki wodno-ściekowej, zasobów geologicznych, gleb, gospodarki odpadami, zasobów przyrodniczych, zagrożeń poważnymi awariami, edukacji ekologicznej, z podaniem ich charakterystyki, oceną stanu aktualnego umożliwiającą tym samym identyfikację obszarów

problemowych. Identyfikacja potrzeb gminy w zakresie ochrony środowiska, w odniesieniu do obowiązujących w kraju przepisów prawnych i regulacji prawnych Unii Europejskiej, polega na sformułowaniu celów średniookresowych (do 2023 roku) oraz strategii ich realizacji. Na tej podstawie opracowywany jest plan operacyjny, przedstawiający listę przedsięwzięć jakie zostaną zrealizowane na terenie gminy Rymań do roku 2023.

Charakterystyka Gminy

Gmina Rymań to gmina wiejska położona w północnej części województwa Zachodniopomorskiego, w powiecie kołobrzeskim. Gmina Rymań graniczy z gminami: Gościno, Siemyśl, Brojce, Płoty, Trzebiatów, Resko i Sławoborze.

Ocena stanu środowiska

W niniejszym opracowaniu opisano stan środowiska na terenie gminy Rymań. Wyznaczono w tym zakresie następujące kategorie:

- Jakość powietrza (uwzględniająca stan aktualny, identyfikujący zagrożenia i źródła zanieczyszczeń środowiska);
- Hałas (uwzględniająca stan aktualny, identyfikujący zagrożenia i źródła zanieczyszczeń środowiska);
- Promieniowanie elektromagnetyczne (uwzględniająca stan aktualny, identyfikujący zagrożenia i źródła zanieczyszczeń środowiska);
- Wody powierzchniowe i podziemne (uwzględniająca stan aktualny, identyfikujący zagrożenia i źródła zanieczyszczeń środowiska);
- Zasoby geologiczne (uwzględniająca stan aktualny, identyfikujący zagrożenia i źródła zanieczyszczeń środowiska);
- Gleby (uwzględniająca stan aktualny, identyfikujący zagrożenia i źródła zanieczyszczeń środowiska);
- Gospodarka odpadami (uwzględniająca stan aktualny, identyfikujący zagrożenia i źródła zanieczyszczeń środowiska);
- Zagrożenia poważnymi awariami (uwzględniająca stan aktualny, identyfikujący zagrożenia i źródła zanieczyszczeń środowiska).

Analiza SWOT

Analiza SWOT jest narzędziem służącym do analizy strategicznej. Opiera się ona na określeniu silnych oraz słabych stron, a także wynikających z nich szans oraz zagrożeń (w przypadku niniejszego opracowania – środowiska). Od tych elementów pochodzi jej nazwa: **S** – strenghts (silne strony); **W** – weaknesses (słabe strony); **O** – opportunities (szanse), **T** – threats (zagrożenia).

W przypadku badań środowiska przyrodniczego analiza polega na określeniu słabych i silnych stron poszczególnych elementów środowiska także szans oraz zagrożeń tworzonych przez czynniki wewnętrzne oraz zewnętrzne.

Cele i strategia ich realizacji

W niniejszym *Programie* obrano kierunki interwencji wynikające z dokumentów wyższego szczebla oraz lokalnych potrzeb i są to:

- Ochrona klimatu i jakości powietrza;
- Zagrożenia hałasem;
- Promieniowanie elektromagnetyczne;
- Gospodarowanie wodami;
- Gospodarka wodno-ściekowa;
- Zasoby geologiczne;
- Gleby;
- Gospodarka odpadami;
- Zasoby przyrodnicze;
- Zagrożenia poważnymi awariami.

Na ich podstawie wyznaczono cele krótko- i średniookresowe, a także strategię ich realizacji na poziomie gminnym. Narzędziem pomocniczym w realizacji założonych celów są zadania przedstawione w rozdziale 6. Cele programu ochrony środowiska, zadania i ich finansowanie. Wyznaczone zadania są spójne z planowanymi inwestycjami gminnymi oraz obowiązującym prawem lokalnym.

Wdrażanie i monitoring programu

Właściwe wykorzystanie możliwych rozwiązań o charakterze organizacyjnym ma istotne znaczenie w procesie wdrażania programu i jego realizacji. Wprowadzenie zasad monitoringu umożliwi sprawną realizację działań, jak również pozwoli na bieżącą aktualizację celów programu. Z tego powodu w rozdziale 7. System realizacji programu ochrony środowiska, sformułowano zasady zarządzania środowiskiem, które stanowią podstawę sprawnej realizacji i kontroli działań programowych.

Analiza uwarunkowań finansowych gminy

Realizacja zadań inwestycyjnych w zakresie ochrony środowiska wymaga nakładów finansowych znacznie przewyższających możliwości budżetowe jednostek samorządu terytorialnego. Istnieje zatem potrzeba pozyskania zewnętrznych źródeł finansowego wsparcia przedsięwzięć inwestycyjnych. W tym celu w rozdziale 6. Cele programu ochrony środowiska, zadania i ich finansowanie przedstawiono potencjalne źródła finansowania wyznaczonych zadań.

5. Ocena stanu środowiska

5.1. Ochrona klimatu i jakości powietrza

5.1.1 Źródła zanieczyszczeń powietrza

Emisja z gospodarstw domowych

Głównymi źródłami tego rodzaju zanieczyszczeń powietrza jest:

- spalanie paliwa stałego (węgiel, drewno opałowe, ekogroszek),
- spalanie odpadów w piecach indywidualnych gospodarstw domowych.

Niska emisja

W okresie zimowym wzrasta emisja pyłów i zanieczyszczeń spowodowanych spalaniem paliw stałych w indywidualnych piecach centralnego ogrzewania. Negatywny wpływ na jakość powietrza atmosferycznego mają lokalne kotłownie pracujące na potrzeby centralnego ogrzewania, a także małe przedsiębiorstwa spalające węgiel w celach grzewczych lub technologicznych. Brak urządzeń oczyszczania bądź odpylania gazów spalinowych powoduje, iż całość wytwarzanych zanieczyszczeń trafia do powietrza atmosferycznego. Niska sprawność i efektywność technologii spalania są poważnym źródłem emisji zanieczyszczeń. Co więcej, głównym paliwem w sektorze gospodarki komunalnej jest węgiel, często zawierający znaczne ilości siarki. Rodzaje oraz źródła zanieczyszczeń powietrza zestawiono w poniższej tabeli.

Tabela 3. Rodzaje oraz źródła zanieczyszczeń powietrza.

Zanieczyszczenia	Źródło emisji
Pył ogółem	spalanie paliw, unoszenie pyłu w powietrzu;
SO ₂ (dwutlenek siarki)	spalanie paliw zawierających siarkę;
NO (tlenek azotu)	spalanie paliw;
NO ₂ (dwutlenek azotu)	spalanie paliw, procesy technologiczne;
NO _x (suma tlenków azotu)	sumaryczna emisja tlenków azotu;
CO (tlenek węgla)	produkt niepełnego spalania;
O ₃ (ozon)	powstaje naturalnie oraz z innych zanieczyszczeń będących utleniaczami;

Źródło: opracowanie własne

Emisja komunikacyjna

Negatywne oddziaływanie na środowisko niesie ze sobą emisja komunikacyjna, która najbardziej odczuwalna jest w pobliżu dróg charakteryzujących się dużym natężeniem ruchu kołowego. Na terenie gminy Rymań głównym źródłem emisji komunikacyjnej są:

- Doga krajowa nr 6, długość w granicach gminy: 15,7 km
- Droga wojewódzkie nr 105, długość w granicach gminy: 1 km
- Drogi powiatowe, długość w granicach gminy 33,85 km,
- Drogi gminne, długość 41,0 km,
- Drogi wewnętrzne.

Głównymi zanieczyszczeniami emitowanymi w związku z ruchem samochodowym są:

- tlenek i dwutlenek węgla,
- węglowodory,

- tlenki azotu,
- pyły zawierające metale ciężkie,
- pyły ze ścierania się nawierzchni dróg i opon samochodowych.

Dla stanu powietrza atmosferycznego istotne znaczenie ma emisja NO_x oraz metali ciężkich. Duże znaczenie ma również tzw. emisja wtórna z powierzchni dróg, która zależy w dużej mierze od warunków meteorologicznych. Komunikacja jest również źródłem emisji benzenu, benzo(a)pirenu oraz innych związków organicznych. Na wielkość tych zanieczyszczeń wpływa stan techniczny samochodów, stopień zużycia substancji katalitycznych oraz jakość stosowanych paliw. Gwałtowny rozwój transportu, przejawiający się wzrostem ilości samochodów na drogach oraz aktualny stan infrastruktury dróg spowodował, iż transport może być uciążliwy dla środowiska naturalnego.

W przypadku substancji toksycznych emitowanych przez silniki pojazdów do atmosfery, źródła te trudno zinwentaryzować pod kątem emisji zanieczyszczeń, gdyż zwykle nie ma dla nich materiałów sprawozdawczych. Na podstawie znanych wartości średniego składu paliwa, szacowany przeciętny skład spalin silnikowych jest następujący:

Tabela 4. Przeciętny skład spalin silnikowych (w % objętościowo).¹

Składnik	Silniki benzynowe	Silniki wysokoprężne	Uwagi
Azot	24 – 77	76 – 78	nietoksyczny
Tlen	0,3 – 8	2 – 18	nietoksyczny
Para wodna	3,0 – 5,5	0,5 – 4	nietoksyczny
Dwutlenek węgla	5,0 – 12	1 – 10	nietoksyczny
Tlenek węgla	0,5 – 10	0,01 – 0,5	toksyczny
Tlenki azotu	0,0 – 0,8	0,0002 – 0,5	toksyczny
Węglowodory	0,2 – 3	0,009 – 0,5	toksyczny
Sadza	0,0 – 0,04	0,01 – 1,1	toksyczny
Aldehydy	0,0 – 0,2	0,001 – 0,009	toksyczny

Źródło: J. Jakubowski „Motoryzacja a środowisko”.

Na skutek powszechnej elektryfikacji, emisje do powietrza związane z ruchem kolejowym mają znaczenie marginalne.

Emisja niezorganizowana

Do tej kategorii zaliczane są inne nie wymienione źródła emisji. Do źródeł emisji można zaliczyć np. wypalanie traw, emisję lotnych związków organicznych związanych z lakierowaniem.

5.1.2 Jakość powietrza

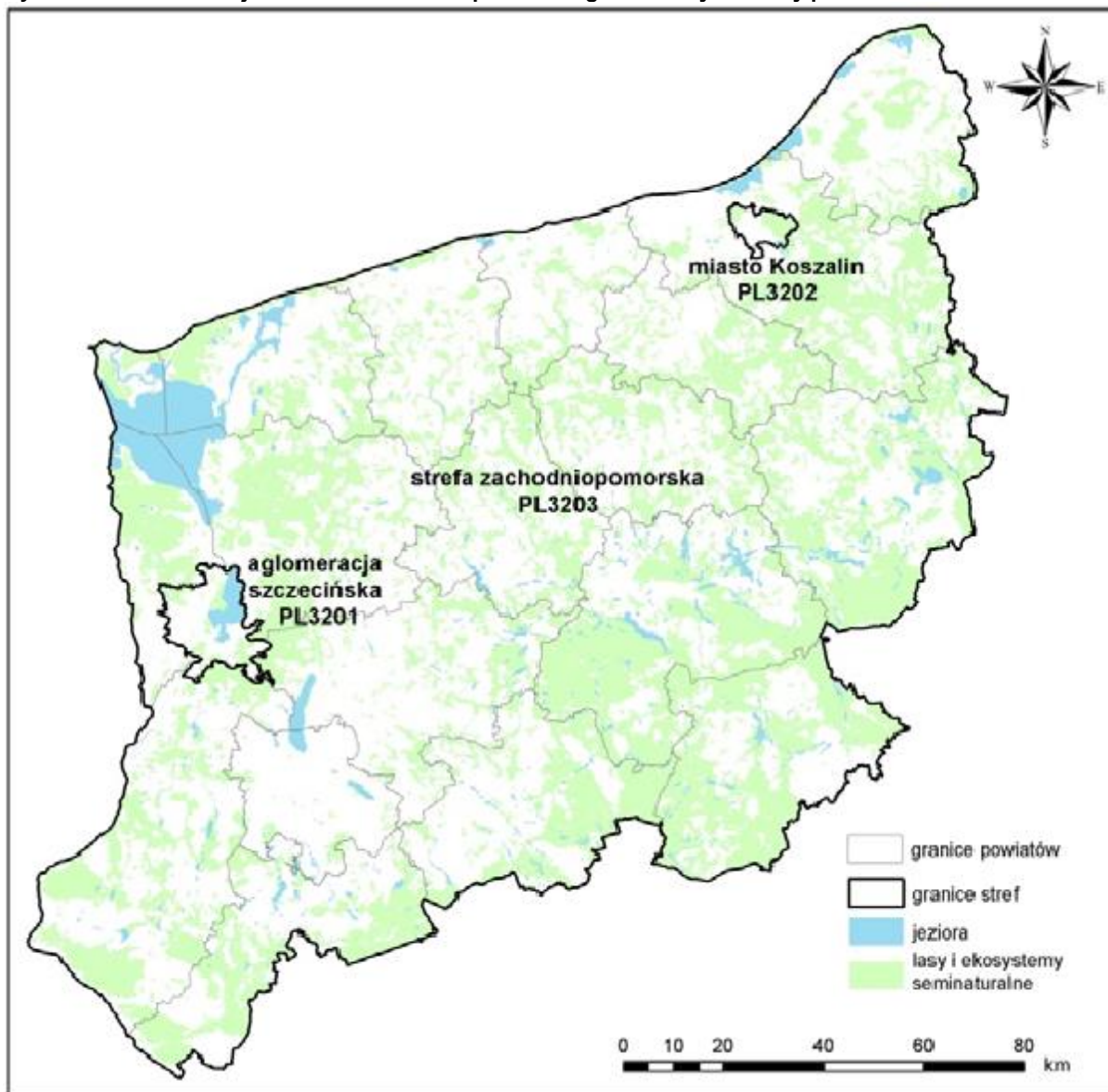
Zgodnie z art. 25 ust. 2 ustawy z dnia 27 kwietnia 2001 r. Prawo ochrony środowiska (Dz. U. 2013 poz. 1232 z późn. zm.), Państwowy Monitoring Środowiska stanowi systemem pomiarów, ocen i prognoz stanu środowiska oraz gromadzenia, przetwarzania i rozpowszechniania informacji o środowisku. Podstawowym celem monitoringu jakości powietrza jest uzyskanie informacji o poziomach stężeń substancji w powietrzu oraz wyników

¹ Wg J. Jakubowski - „Motoryzacja a środowisko”.

ocen jakości powietrza. W celu oceny jakości powietrza na terenie Województwa Zachodniopomorskiego, wyznaczono 3 strefy:

- Aglomeracja szczecińska (kod strefy: PL3201);
- Miasto Koszalin (kod strefy: PL3202);
- Strefa zachodniopomorska (kod strefy: PL3203).

Rysunek 3. Podział województwa Zachodniopomorskiego na strefy ochrony powietrza.



źródło: Roczna ocena jakości powietrza w województwie zachodniopomorskim za rok 2015.

Ocenę jakości powietrza prowadzono w oparciu o wyniki pomiarów prowadzonych w stałych punktach pomiarowych monitoringu środowiska. W przypadku braku pomiarów poszczególnych zanieczyszczeń powietrza w wymienionych powyżej punktach wykonujących pomiary automatyczne, do oceny jakości powietrza wykorzystywano stacje badań manualnych. Badana obejmowały następujące zanieczyszczenia:

- dwutlenek siarki,
- dwutlenek azotu,
- tlenki azotu,

- tlenek węgla,
- ozon,
- benzen,
- pył zawieszony PM10 i PM2.5,
- arsen,
- kadm,
- nikiel,
- ołów
- benzo(a)piren.

Jak wynika z danych przekazanych przez Wojewódzki Inspektorat Ochrony Środowiska w Szczecinie, na terenie gminy Rymań nie prowadzono pomiarów dotyczących stanu jakości powietrza, dlatego w celu określenia stanu jakości powietrza kierowano się wynikami dla całej strefy Zachodniopomorskiej.

Tabela 5. Klasyfikacja stref zanieczyszczeń powietrza.

Klasa strefy	Poziom stężenie zanieczyszczenia	Wymagane działania
A	nie przekraczający poziomu dopuszczalnego *	1. Utrzymanie stężeń zanieczyszczenia poniżej poziomu dopuszczalnego oraz próba trzymania najlepszej jakości powietrza zgodnej ze zrównoważonym rozwojem.
C	powyżej poziomu dopuszczalnego *	1. Określenie obszarów przekroczeń poziomów dopuszczalnych; 2. Opracowanie programu ochrony powietrza POP w celu osiągnięcia odpowiednich poziomów dopuszczalnych substancji w powietrzu (jeśli POP nie był uprzednio opracowany); 3. Kontrolowanie stężeń zanieczyszczenia na obszarach przekroczeń i prowadzenie działań mających na celu obniżenie stężeń przynajmniej do poziomów dopuszczalnych.

* z uwzględnieniem dozwolonych częstości przekroczeń określonych w RMŚ w sprawie niektórych poziomów substancji w powietrzu.

Źródło: WIOŚ.

Wynik oceny strefy zachodniopomorskiej za rok 2015, w której położona jest gmina Marianowo, wskazuje, że dotrzymane są poziomy dopuszczalne lub poziomy docelowe substancji w powietrzu (klasa A) ustanowione ze względu na ochronę zdrowia dla następujących zanieczyszczeń:

- dwutlenku azotu;
- dwutlenku siarki;
- tlenku węgla,
- ołowiu, kadmu, niklu, benzenu, arsenu w pyłe zawieszonym PM10;

- pyłu PM_{2,5};
- ozonu,
- benzenu.

Przekroczone natomiast zostały dopuszczalne poziomy dla:

- pyłu PM₁₀,
- benzo(a)pirenu ,

Zestawienie wszystkich wynikowych klas strefy zachodniopomorskiej z uwzględnieniem kryterium ochrony zdrowia, zostało przedstawione w poniższej tabeli.

Tabela 6. Wynikowe klasy strefy zachodniopomorskiej dla poszczególnych zanieczyszczeń, uzyskane w ocenie rocznej za 2015 r. dokonanej z uwzględnieniem kryteriów ustanowionych w celu ochrony zdrowia.

Nazwa strefy	Symbol klasy wynikowej											
	SO ₂	NO ₂	CO	C ₆ H ₆	O ₃	PM ₁₀	Pb	As	Cd	Ni	B(a)P	PM _{2,5}
strefa zachodniopomorska	A	A	A	A	A	C	A	A	A	A	C	A

źródło: Roczna ocena jakości powietrza w województwie zachodniopomorskim za rok 2015.

Stężenia zanieczyszczeń na terenie strefy zachodniopomorskiej, ze względu na ochronę roślin, nie zostały przekroczone w przypadku tlenków siarki i azotu, a także ozonu. Zestawienie wszystkich wynikowych klas strefy zachodniopomorskiej z uwzględnieniem kryterium ochrony roślin, zostało przedstawione w poniższej tabeli.

Tabela 7. Wynikowe klasy strefy Zachodniopomorskiej dla poszczególnych zanieczyszczeń, uzyskane w ocenie rocznej za 2015 r. dokonanej z uwzględnieniem kryteriów ustanowionych w celu ochrony roślin.

Nazwa strefy	Symbol klasy wynikowej		
	SO ₂	NO ₂	O ₃
strefa zachodniopomorskie	A	A	A

źródło: Roczna ocena jakości powietrza w województwie zachodniopomorskim za rok 2015.

Jak wynika z Raportu o Stanie Środowiska Województwa Zachodniopomorskiego na terenie strefy zachodniopomorskiej, w roku 2015, stwierdzono występowanie ponadnormatywnej ilości przekroczeń dopuszczalnego średniodobowego stężenia pyłu zawieszonego PM₁₀, a także przekroczenie wartości docelowej stężenia średniorocznego benzo(a)piren w pyłe PM₁₀. Wyniki oceny stężeń zanieczyszczeń w powietrzu występujących w 2015 r. na obszarze strefy zachodniopomorskiej, uwzględniające kryterium ochrony roślin, nie wykazały przekroczeń stanu dopuszczalnego. Zgodnie z itp. 91 ustawy Prawo ochrony środowiska dla wszystkich stref, w których stwierdzono przekroczenia poziomów dopuszczalnych i docelowych (strefy w klasie C) należy opracować programy ochrony powietrza, mające na celu osiągnięcie ww. poziomów substancji w powietrzu. Należy pamiętać, iż powyższe wyniki oceny obejmują całą strefę zachodniopomorską i są wartościami uśrednionymi dla jej obszaru.

5.1.3 Analiza SWOT

Jakość powietrza	
Silne strony	Słabe strony
<ul style="list-style-type: none"> Niewielki stopień zanieczyszczenia powietrza, Wzrost wykorzystania OZE, Brak w najbliższym otoczeniu gminy, zakładów mogących mieć znaczący wpływ na stan powietrza atmosferycznego. 	<ul style="list-style-type: none"> Wysokie ceny ekologicznych paliw i montażu OZE, Przewaga tradycyjnych, nieekologicznych źródeł ciepła, Zagrożenie z liniowych i punktowych źródeł zanieczyszczeń,
Szanse	Zagrożenia
<ul style="list-style-type: none"> Stopniowe zastąpienie ogrzewania węglowego, bardziej nowoczesnym systemem (w tym OZE) Modernizacja kotłowni opartych na spalaniu węgla, Rozbudowa sieci gazowej na terenie gminy, Termomodernizacja budynków znajdujących się na terenie gminy, Tworzenie ścieżek rowerowych, Rozwój komunikacji publicznej, Zwiększenie powierzchni leśnych na terenie gminy Rymań, Edukacja ekologiczna mieszkańców ze szczególnym naciskiem na zagadnienia dotyczące odpadów, 	<ul style="list-style-type: none"> Zanieczyszczenie powietrza wynikające z tzw. Niskiej emisji, Stosowanie ogrzewania węglowego, Spalanie odpadów w piecach domowych, Sieć gazowa obejmująca mniej niż 50% mieszkańców gminy, Wzrost liczby samochodów, Zanieczyszczenia powietrza pochodzące spoza obszaru gminy, Brak środków finansowych na inwestycje związane z ochroną powietrza,

5.1.4 Zagrożenia

Obszary problemowe związane z ochroną powietrza wynikają m.in. z:

- Emisji komunikacyjnej,
- Nieprawidłowych praktyk związanych z gospodarowaniem odpadami komunalnymi (spalanie śmieci w piecach centralnego ogrzewania),
- Spalania niskokalorycznych i zawierających dużą zawartość siarki paliw stałych.

5.2. Zagrożenia hałasem

5.2.1. Stan wyjściowy

Hałas definiuje się jako wszystkie niepożądane, nieprzyjemne, dokuczliwe lub szkodliwe drgania mechaniczne ośrodka sprężystego oddziałujące na organizm ludzki. Zgodnie z ustawą z dnia 27 kwietnia 2001 r. - Prawo ochrony środowiska (Dz. U. z 2013 r., poz. 1232 z późn. zm.), podstawowe pojęcia z zakresu ochrony przed hałasem są następujące:

- emisja - wprowadzane bezpośrednio lub pośrednio energie do powietrza, wody lub ziemi, związane z działalnością człowieka (takie jak hałas czy wibracje),
- hałas - dźwięki o częstotliwościach od 16 Hz do 16.000 Hz,
- poziom hałasu - równoważny poziom dźwięku A wyrażony w decybelach (dB).

Oceny stanu akustycznego środowiska i obserwacji zmian dokonuje się w ramach Państwowego Monitoringu Środowiska, zgodnie z art. 117 ustawy z dnia 27 kwietnia 2001 r. Prawo ochrony środowiska (Dz. U. z 2013 r., poz. 1232 z późn. zm.). W rozumieniu ustawy

ochrona przed hałasem polega na zapewnieniu jak najlepszego stanu akustycznego środowiska, w szczególności na utrzymaniu poziomu hałasu poniżej dopuszczalnego lub co najmniej na tym poziomie, oraz zmniejszeniu poziomu hałasu co najmniej do dopuszczalnego, gdy nie jest on dotrzymany.

W związku ze stwierdzoną uciążliwością akustyczną hałasów komunikacyjnych Państwowy Zakład Higieny opracował skalę subiektywnej uciążliwości zewnętrznych tego rodzaju hałasów. Zgodnie z dokonaną klasyfikacją uciążliwość hałasów komunikacyjnych zależy od wartości poziomu równoważnego LA_{eq} i wynosi odpowiednio:

- mała uciążliwość $LA_{eq} < 52$ dB
- średnia uciążliwość 52 dB $< LA_{eq} < 62$ dB
- duża uciążliwość 63 dB $< LA_{eq} < 70$ dB
- bardzo duża uciążliwość $LA_{eq} > 70$ dB

5.2.2. Źródła hałasu

Hałas drogowy

Kryteria dopuszczalności hałasu drogowego określa Rozporządzenie Ministra Środowiska z dnia 15 października 2014 r. w sprawie ogłoszenia jednolitego tekstu rozporządzenia Ministra Środowiska w sprawie dopuszczalnych poziomów hałasu w środowisku (Dz. U. 2014, poz. 112). Dla rodzajów terenu, wyróżnionych ze względu na sposób zagospodarowania i pełnione funkcje (tj. tereny zabudowy mieszkaniowej, tereny szpitali, szkoły, tereny rekreacyjno – wypoczynkowe i uzdrowiska), ustalono dopuszczalny równoważny poziom hałasu LA_{eqD} w porze dziennej i LA_{eqN} w porze nocnej. Podstawą określenia dopuszczalnej wartości poziomu równoważnego hałasu dla danego terenu jest zaklasyfikowanie go do określonej kategorii, o wyborze której decyduje sposób jego zagospodarowania. Dla hałasu drogowego, dopuszczalne wartości poziomów hałasu wynoszą w porze dziennej – w zależności od funkcji terenu – od 50 do 65 dB, w porze nocnej 45–56 dB. Dopuszczalne poziomy hałasu, w zależności od przeznaczenia terenu, zestawiono w tabeli poniżej.

Tabela 8. Dopuszczalne poziomy hałasu w zależności od przeznaczenia terenu.

Przeznaczenie terenu	Dopuszczalny poziom hałasu w dB			
	Drogi lub linie kolejowe*		Pozostałe obiekty i działalność będąca źródłem hałasu	
	LAeq D przedział czasu odniesienia równy 16 godzinom	LAeq N przedział czasu odniesienia równy 8 godzinom	LAeq D przedział czasu odniesienia równy 8 najmniej korzystnym godzinom dnia kolejno po sobie następującym	LAeq N przedział czasu odniesienia równy 1 najmniej korzystnej godzinie nocy
a) Obszary A ochrony uzdrowskiej b) Tereny szpitali poza miastem	50	45	45	40
a) Tereny zabudowy mieszkaniowej jednorodzinnej b) Tereny zabudowy związanej ze stałym lub wielogodzinnym pobytem dzieci i młodzieży** c) Tereny domów opieki d) Tereny szpitali w miastach	61	56	50	40
a) Tereny zabudowy mieszkaniowej wielorodzinnej i zamieszkania zbiorowego b) Tereny zabudowy mieszkaniowej jednorodzinnej z usługami rzemieślniczymi c) Tereny rekreacyjno-wypoczynkowe poza miastem d) Tereny zabudowy zagrodowej	65	56	55	45
Tereny w strefie śródmiejskiej miast powyżej 100 tys. mieszkańców ***	68	60	55	45

* Wartości określone dla dróg i linii kolejowych stosuje się także dla torowisk tramwajowych poza pasem drogowym i kolei linowych.

** W przypadku niewykorzystywania tych terenów, zgodnie z ich funkcją, w porze nocy, nie obowiązują na nich dopuszczalny poziom hałasu w porze nocy.

*** Strefa śródmiejska miast powyżej 100 tys. mieszkańców to teren zwartej zabudowy mieszkaniowej z koncentracją obiektów administracyjnych, handlowych i usługowych. W przypadku miast, w których występują dzielnice o liczbie mieszkańców powyżej 100 tys., można wyznaczyć w tych dzielnicach strefę śródmiejską, jeżeli charakteryzuje się ona zwartą zabudową mieszkaniową z koncentracją obiektów administracyjnych, handlowych i usługowych

Na terenie gminy Rymań głównym źródłem hałasu drogowego są:

- Doga krajowa nr 6, długość w granicach gminy: 15,7 km
- Droga wojewódzkie nr 105, długość w granicach gminy: 1 km
- Drogi powiatowe, długość w granicach gminy 33,85 km,
- Drogi gminne, długość 41,0 km,
- Drogi wewnętrzne.

W ostatnich latach Wojewódzki Inspektorat Ochrony Środowiska w Szczecinie nie przeprowadzał, w ramach Państwowego Monitoringu Środowiska, badań środowiska akustycznego na terenie gminy Rymań.

Hałas przemysłowy

Hałas przemysłowy powodowany jest eksploatacją instalacji lub urządzeń związanych z prowadzoną działalnością przemysłową. Emisja zanieczyszczenia środowiska hałasem regulowana jest w posiadanych przez podmioty gospodarcze zezwoleniach, dopuszczających określone poziomy hałasu odrębnie dla pory dziennej i nocnej. Uciążliwość hałasu emitowanego z obiektów przemysłowych zależy między innymi od ich ilości, czasu pracy czy odległości od terenów podlegających ochronie akustycznej.

5.2.3. Analiza SWOT

Klimat akustyczny	
Silne strony	Słabe strony
<ul style="list-style-type: none"> • Brak zagrożeń akustycznych (z wyłączeniem ciągów komunikacyjnych oraz zakładów przemysłowych), 	<ul style="list-style-type: none"> • Natężenie ruchu komunikacyjnego. • Obecność zakładów przemysłowych oraz wydobywczych,
Szanse	Zagrożenia
<ul style="list-style-type: none"> • Monitorowanie poziomów hałasu wzdłuż ciągów komunikacyjnych, • Budowa ekranów akustycznych wzdłuż ciągów komunikacyjnych, • Poprawa stanu technicznego ciągów komunikacyjnych, • Uwzględnianie w Planach Zagospodarowania Przestrzennego odległości od źródeł hałasu, 	<ul style="list-style-type: none"> • Brak funduszy na inwestycje zmierzające do poprawy stanu środowiska akustycznego.

5.2.4. Zagrożenia

Na terenie gminy mogą występować problemy związane z nadmierną emisją hałasu komunikacyjnego. Dotyczy to zarówno pór nocnych i dziennych. Sytuacja ta wynika z obecności na terenie gminy traktów komunikacyjnych. Zaleca się monitoring terenów znajdujących się poblizu dróg oraz realizację działań mających na celu ochronę przed nadmierną emisją hałasu w przyszłości.

5.3. Promieniowanie elektromagnetyczne

5.3.1. Stan wyjściowy

Zagadnienia dotyczące ochrony ludzi i środowiska przed niekorzystnym oddziaływaniem pól elektromagnetycznych regulowane są przepisami dotyczącymi:

- ochrony środowiska,
- bezpieczeństwa i higieny pracy,
- prawa budowlanego,
- zagospodarowania przestrzennego,
- przepisami sanitarnymi.

Jako promieniowanie niejonizujące określa się promieniowanie, którego energia oddziałująca na każde ciało materialne nie wywołuje w nim procesu jonizacji. Promieniowanie to związane jest ze zmianami pola elektromagnetycznego. Poniżej zestawiono potencjalne źródła omawianego promieniowania

- urządzenia wytwarzające stałe pole elektryczne i magnetyczne,
- urządzenia wytwarzające pole elektryczne i magnetyczne o częstotliwości 50 Hz, (stacje i linie elektroenergetyczne wysokiego napięcia),
- urządzenia wytwarzające pole elektromagnetyczne o częstotliwości od 1 kHz do 300 GHz, (urządzenia radiokomunikacyjne, radionawigacyjne i radiolokacyjne),
- inne źródła promieniowania z zakresu częstotliwości: 0 - 0,5 Hz, 0,5 - 50 Hz oraz 50-1000 Hz.

Zagadnienia dotyczące promieniowania niejonizującego są określone przez Rozporządzenie Ministra Środowiska z dnia 30 października 2003 roku w sprawie dopuszczalnych poziomów pól elektromagnetycznych w środowisku oraz sposobów sprawdzania dotrzymania tych poziomów (Dz. U. 2003r., Nr 192, poz. 1883).

Dla terenów przeznaczonych pod zabudowę mieszkaniową, rozporządzenie ustala odrębną wartość składowej elektrycznej pola w wysokości 7 V/m.

Dla pozostałych terenów, na których przebywanie ludzi jest dozwolone bez ograniczeń, rozporządzenie ustala wysokość składowej elektrycznej pola elektromagnetycznego o częstotliwości 50 Hz w wysokości 10 kV/m, natomiast składowej magnetycznej w wysokości 60 A/m. ponadto rozporządzenie określa:

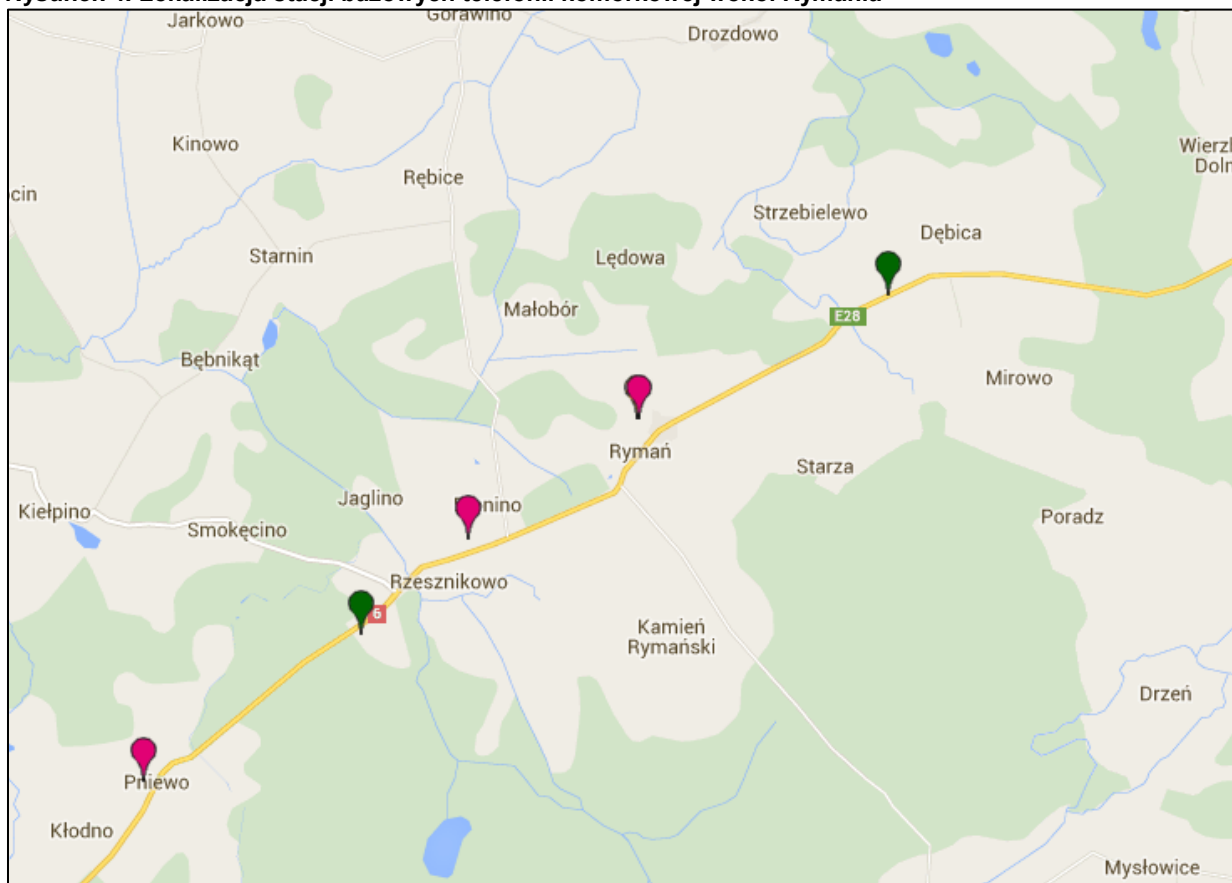
- dopuszczalne poziomy elektromagnetycznego promieniowania niejonizującego;
- metody kontroli dopuszczalnych poziomów pól elektromagnetycznych;
- metody wyznaczania dotrzymania dopuszczalnych poziomów pól elektromagnetycznych, jeżeli w środowisku występują pola elektromagnetyczne z różnych zakresów częstotliwości.

5.3.2. Źródła promieniowania elektromagnetycznego

Na terenie gminy Rymań źródła promieniowania niejonizującego stanowią:

- linie i stacje elektroenergetyczne wysokich napięć,
- urządzenia radiokomunikacyjne,
- radionawigacyjne i radiolokacyjne.

Rysunek 4. Lokalizacja stacji bazowych telefonii komórkowej wokół Rymania



Źródło: www.btsearch.pl

Monitoring poziomu pól elektromagnetycznych w 2014 objął miejscowość Leszczyn w Gminie Rymań. Wartości zmierzone w miejscowości Leszczyn znalazły się poniżej dolnego progu oznaczalności sondy. Wyniki uzyskane przez Wojewódzki Inspektorat Ochrony Środowiska w punktach kontrolnych znajdujących się na terenie województwa zachodniopomorskiego przedstawiono w tabeli poniżej.

Tabela 9. Wyniki pomiarów poziomu pól elektromagnetycznych na terenie województwa zachodniopomorskiego w roku 2014.

Lp.	Lokalizacja	Średnia arytmetyczna pozyskanych wyników [V/m]	Niepewność pomiarów [V/m]
1.	Szczecin, ul. Gnieźnieńska	0,97	0,12
2.	Szczecin ul. Jarowita	1,54	0,03
3.	Szczecin, Al. Bohaterów Warszawy	0,67	0,09
4.	Szczecin, ul. Arkońska	1,15	0,15
5.	Szczecin, Jasne Błonia	0,54	0,08
6.	Szczecin, ul. Kościelna	1,27	0,14
7.	Szczecin, ul. Kolorowych Domów	0,49	0,07

Lp.	Lokalizacja	Średnia arytmetyczna pozyskanych wyników [V/m]	Niepewność pomiarów [V/m]
8.	Koszalin, ul. K. Szymanowskiego	0,45	0,08
9.	Koszalin, A. Próchnika	1,22	0,25
10.	Koszalin, ul. Żeglarska	0,42	0,09
11.	Koszalin, ul. O. Lange	0,53	0,14
12.	Koszalin, Góra Chełmska	0,72	0,09
13.	Stargard, ul. T. Kościuszki	0,94	0,15
14.	Stargard, ul. Popiela	0,96	0,14
15.	Stargard, ul. K. Szymanowskiego	1,33	0,22
16.	Police, ul. Zamenhoffa	0,45	0,06
17.	Świnoujście, ul. S. Wyspiańskiego	0,45	0,06
18.	Sianów, ul. Koszalińska	*	-
19.	Czaplinek, ul. Wałęcka	*	-
20.	Pyrzyce, ul. Jana Pawła II	0,52	0,08
21.	Kołobrzeg, ul. Jana Kasprowicza	0,96	0,17
22.	Wałcz, ul. Bracka	0,4	0,08
23.	Człopa, ul. Kolejowa	0,31	0,06
24.	Sławno, ul. Koszalińska	0,37	0,07
25.	Bobolice, ul. Traugutta	*	-
26.	Białogard, ul. Mickiewicza/ul. Reja	0,35	0,06
27.	Połczyn-Zdrój, ul. Browarna	0,88	0,11
28.	Szczecinek, ul. Ordona	0,49	0,01
29.	Kamień Pomorski, ul. Gryfitów	*	-
30.	Gryfice, ul. Trzygłowska	0,74	0,12
31.	Babigoszcz, gmina Przybiernów	0,36	0,05
32.	Steklno, gmina Gryfino	0,42	0,07
33.	Różańsko, gmina Dębno	*	-
34.	Bielice, gmina Biesiekierz	*	-
35.	Biesiekierz, gmina Biesiekierz	0,66	0,07
36.	Leszczyn, gmina Rymań	*	-
37.	Suchowo, gmina Kalisz Pomorski	*	-
38.	Łubowo, ul. Kościuszki, gmina Borne Sulinowo	*	-

Lp.	Lokalizacja	Średnia arytmetyczna pozyskanych wyników [V/m]	Niepewność pomiarów [V/m]
39.	Wygon, gmina Bierzwnik	0,31	0,09
40.	Stepnica, ul. B. Krzywoustego, gmina Stepnica	*	-
41.	Dzwonowo, gmina Marianowo	*	-
42.	Manowo, gmina Manowo	*	-
43.	Cieszyno Drawskie, gmina Złocieniec	*	-
44.	Rąbino, gmina Rąbino	0,66	0,09
45.	Dębiec, gmina Lipiany	0,71	0,1

* - Wartości zmierzone poniżej dolnego progu oznaczalności sondy, na potrzeby wyliczenia średniej przyjmuje się połowę wartości dolnego progu oznaczalności

Źródło: WIOŚ Szczecin

Dopuszczalna wartość poziomu pól elektromagnetycznych w powietrzu wynosi 7 V/m. Jak wynika z powyższej tabeli, w otoczeniu badanych źródeł pól elektromagnetycznych będących przedmiotem pomiarów nie stwierdzono miejsc występowania poziomów pól elektromagnetycznych o wartościach wyższych od dopuszczalnych. Analizując powyższe wyniki oraz wieloletnie badania pól elektromagnetycznych prowadzone przez Wojewódzki Inspektorat Ochrony Środowiska, pozwala założyć, że również na terenie Gminy Rymań brak jest realnego zagrożenia nadmiernym poziomem pól elektromagnetycznych.

5.3.3. Analiza SWOT

Promieniowanie elektromagnetyczne	
Silne strony	Słabe strony
<ul style="list-style-type: none"> Stąły nadzór urzędników JST nad inwestycjami mogącymi emitować promieniowanie elektromagnetyczne. 	<ul style="list-style-type: none"> Lokalizacja masztów telefonii komórkowej i linii wysokiego napięcia na terenie gminy.
Szansy	Zagrożenia
<ul style="list-style-type: none"> Stąła kontrola istniejących oraz planowanych inwestycji mogących emitować promieniowanie elektromagnetyczne. 	Wzmacnianie istniejących pól elektromagnetycznych przez nowe emitery.

5.3.4. Zagrożenia

Przeprowadzone badania poziomów pól elektromagnetycznych nie wykazują przekroczeń wartości dopuszczalnych. Zaleca się stąły monitoring poziomów pól elektromagnetycznych, w celu uniknięcia przekroczeń w przyszłości.

5.4. Gospodarowanie wodami

5.4.1. Stan wyjściowy - wody powierzchniowe

Sieć hydrograficzną gminy Rymań tworzą następujące cieki:

- Dębosznica,
- Wkra,
- Rzecznica,
- Pniewa,
- Dopływ spod Tarnina,
- Mołostowa,

5.4.2. Jakość wód - wody powierzchniowe²

Stan rzek

W ostatnich latach WIOŚ w Szczecinie nie prowadził badań jakości wód na terenie gminy Rymań. W celu określenia jakości wód powierzchniowych wykorzystano ocenę stanu jednolitej części wód powierzchniowych „Dębosznica”. Ta JCWP obejmuje swoim zasięgiem także część gminy Rymań.

Tabela 10. Schemat oceny stanu jednolitych części wód powierzchniowych.

Stan wód		Stan chemiczny	
		Dobry stan chemiczny	Stan chemiczny poniżej dobrego
Stan ekologiczny / potencjał ekologiczny	Bardzo dobry stan ekologiczny / potencjał ekologiczny dobry lub powyżej dobrego	Dobry stan wód	Zły stan wód
	Dobry stan ekologiczny / potencjał ekologiczny dobry lub powyżej dobrego	Dobry stan wód	Zły stan wód
	Umiarkowany stan ekologiczny / umiarkowany potencjał ekologiczny	Zły stan wód	Zły stan wód
	Słaby stan ekologiczny / słaby potencjał ekologiczny	Zły stan wód	Zły stan wód
	Zły stan ekologiczny / zły potencjał ekologiczny	Zły stan wód	Zły stan wód

źródło: WIOŚ

² Na podstawie danych i publikacji WIOŚ w Szczecinie.

Tabela 11. Wyniki badań jakości wód powierzchniowych występujących na terenie Gminy Rymań (stan na rok 2014).

Skrócona nazwa rzeki	Kod ocenianej jcw	Kod punktu pomiarowo-kontrolnego	Nazwa punktu pomiarowo-kontrolnego	Klasa elementów biologicznych	Klasa elementów hydromorfologicznych	Klasa elementów fizykochemicznych	Stan/potencjał ekologiczny	Stan chemiczny	Ogólny stan JCWP
Dębosznica	PLRW6000174321699	PL02S0101_1515	Dębosznica - m. Głowaczewo	II	II	II	Dobry	PSD	Zły

źródło: WIOŚ Szczecin.

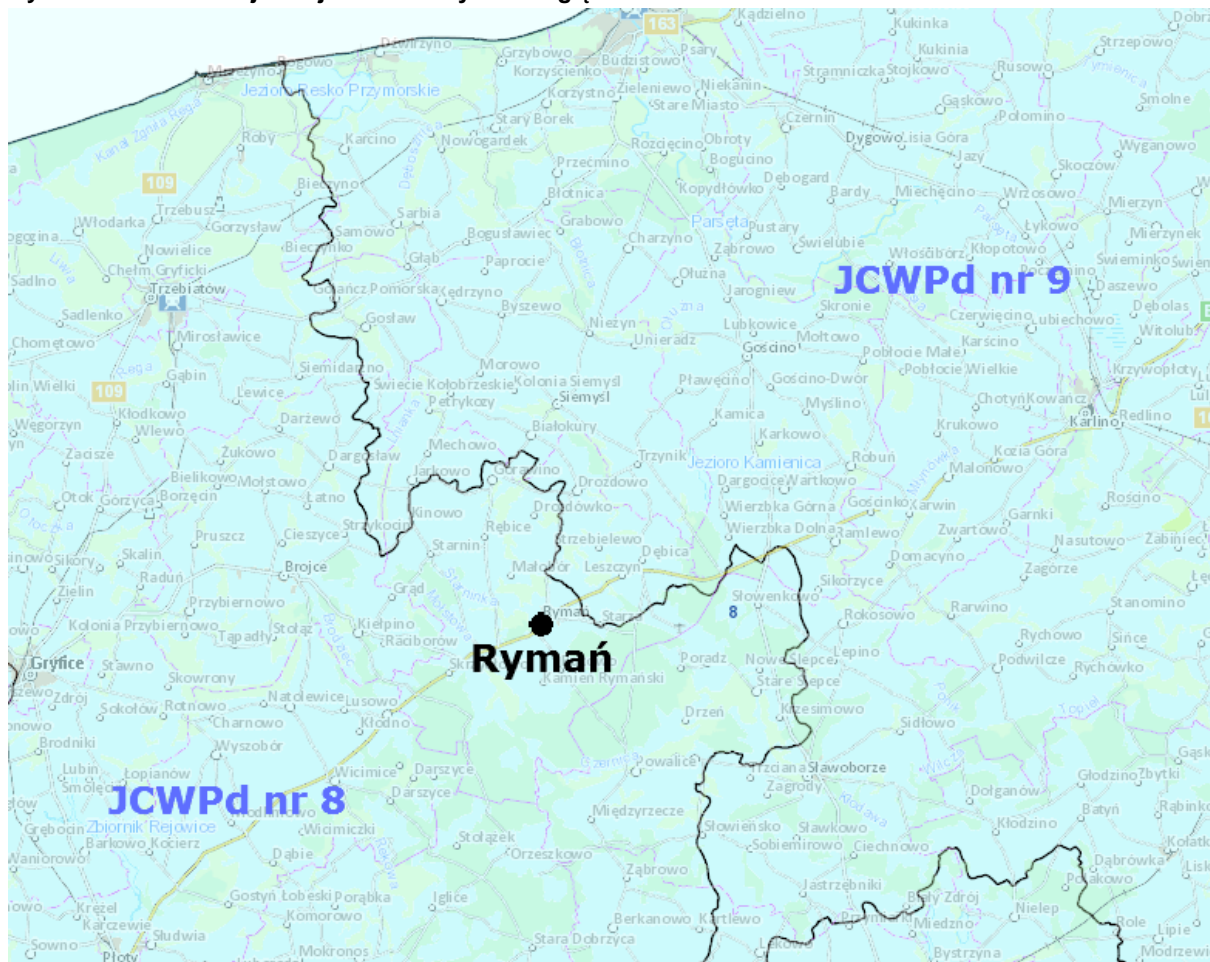
gdzie: PSD – poniżej stanu dobrego; PPD – poniżej poziomu dopuszczalnego.

Jak wynika z powyższej tabeli wody JCWP: „Dębosznica” charakteryzują się złym ogólnym stanem. Wynika to z ich złego stanu chemicznego.

5.4.3. Stan wyjściowy - wody podziemne

Gmina Rymań znajduje się na terenie dwóch jednolitych części wód podziemnych – JCWPd nr 8 oraz JCWPd nr 9

Rysunek 6. Lokalizacja miejscowości Rymań względem JCWPd.



źródło: Państwowa Służba Hydrogeologiczna.

Informacje na jego temat znajdują się w poniższych tabelach.

Tabela 12. Charakterystyka JCWPd nr 8.

Powierzchnia	2 839,3 km ²
Region	Dolnej Odry i Przymorza Zachodniego
Województwo	Zachodniopomorskie
Powiaty	gryficki, goleniowski, kołobrzeski, łobeski, drawski
Głębokość występowania wód słodkich	5-25 m, lokalnie poniżej 50 m

źródło: Państwowa Służba Hydrogeologiczna.

Tabela 13. Charakterystyka JCWPd nr 8.

Powierzchnia	4 073,15 km ²
Region	Dolnej Odry i Przymorza Zachodniego
Województwo	Zachodniopomorskie
Powiaty	koszaliński, białogardzki, kołobrzeski, świdwiński, szczecinecki, gryficki
Głębokość występowania wód słodkich	w południowej części GWB od < 5 do 25-50 m. lokalnie powyżej 50m

źródło: Państwowa Służba Hydrogeologiczna.

5.4.4. Jakość wód - wody podziemne

Jak wynika z danych WIOŚ w Szczecinie, ostatnie badania dotyczące wód podziemnych w obrębie JCWPd nr 8 i 9 prowadzone były w 2012 roku. Informacje na temat stanu jakości wód podziemnych przedstawiono także w poniższej tabeli.

Tabela 14. Wyniki oceny JCWPd nr 152 (stan za rok 2012).

Numer punktu PIG-PIB	Miejscowość	Klasa jakości w punkcie - surowa 2012	Wskaźniki przekraczające normy
202	Bogucino	III	Fe, Mn
397	Dźwirzyno	IV	-
1264	Kołobrzeg	III	Fe, Mn

źródło: WIOŚ Szczecin.

5.4.5. Analiza SWOT

Wody powierzchniowe	
Silne strony	Słabe strony
<ul style="list-style-type: none"> Rozwinięta sieć hydrograficzna gminy, Brak zagrożenia powodziowego na terenie gminy, 	<ul style="list-style-type: none"> Zły stan Jednolitych Części Wód Powierzchniowych, Podatność wód na zanieczyszczenie, Słabo rozwinięty system kanalizacji ,
Szanse	Zagrożenia
<ul style="list-style-type: none"> Pełne objęcie obszaru gminy odbiorem nieczystości płynnych, Budowa przydomowych oczyszczalni ścieków tam gdzie jest to uzasadnione ekonomicznie, Likwidacja dzikich wysypisk odpadów, Współpraca z sąsiednimi gminami w celu ograniczenia zanieczyszczenia wód powierzchniowych. 	<ul style="list-style-type: none"> Skanalizowanie gminy nie obejmujące wszystkich jej mieszkańców, Spływ powierzchniowy zanieczyszczonych wód z terenów rolniczych, Negatywny wpływ zanieczyszczeń spoza obszaru gminy, Przedostawanie się do wód powierzchniowych zanieczyszczeń z dzikich składowisk odpadów spoza terenu powiatu wpływa na stan czystości wód. Brak środków finansowych na inwestycje związane z ochroną wód powierzchniowych.
Wody podziemne	
Silne strony	Słabe strony
<ul style="list-style-type: none"> Średni stopień wykorzystania gwarantowanych zasobów wód podziemnych, Dostęp do wodociągów zdecydowanej większości mieszkańców gminy, 	<ul style="list-style-type: none"> Umiarkowany stan Jednolitych Części Wód Podziemnych, Słabo rozwinięty system kanalizacji
Szanse	Zagrożenia
<ul style="list-style-type: none"> Inwentaryzacja oraz kontrola szczelności zbiorników bezodpływowych, Ograniczenie zanieczyszczeń gleb, które 	<ul style="list-style-type: none"> Słaby stan wód podziemnych, Występowanie zbiorników bezodpływowych, Brak środków finansowych na inwestycje

Wody powierzchniowe	
mogą przedostać się do wód podziemnych, <ul style="list-style-type: none"> • Racjonalizacja użytkowania wód podziemnych, • Edukacja mieszkańców w zakresie optymalizacji zużycia wody, • Zapobieganie zmianom w stosunkach wodnych na obszarze gminy • Ochrona ujęć wód podziemnych. 	związane z ochroną wód powierzchniowych.

5.4.6. Zagrożenia

Obszary problemowe wynikające z aktualnego stanu środowiska na terenie Gminy Rymań to:

- niezadowalający stan wód powierzchniowych,
- umiarkowany stan wód podziemnych.

Wymienione powyżej obszary problemowe mogą przyczyniać się do pogarszania aktualnego stanu jakości wód powierzchniowych i podziemnych na terenie gminy Rymań.

5.5. Gospodarka wodno-ściekowa

5.5.1. Sieć wodociągowa

Gmina Rymań posiada wodociągową sieć rozdzielczą o długości 93,1 km z 470 podłączeniami do budynków mieszkalnych oraz zbiorowego mieszkania. W 2015 roku dostarczono nią 74,9 dam³ wody. Z sieci wodociągowej gminy Rymań korzysta 2 903 osoby. W poniższej tabeli przedstawiono charakterystykę sieci wodociągowej na terenie Gminy Rymań.

Tabela 15. Charakterystyka sieci wodociągowej na terenie Gminy Rymań (stan na 2015 r.).

Lp.	Wskaźnik	Jednostka	Wartość
1.	długość czynnej sieci rozdzielczej	km	93,1
2.	połączenia prowadzące do budynków mieszkalnych i zbiorowego zamieszkania	szt.	470
3.	woda dostarczona gospodarstwom domowym	dam ³	74,9
4.	ludność korzystająca z sieci wodociągowej	osoba	2 903
5.	Korzystający z instalacji w % ogółu ludności	%	71,9

Źródło: GUS.

5.5.2. Sieć kanalizacyjna

Gmina Rymań posiada sieć kanalizacyjną o długości 8,6 km z 469 podłączeniami do budynków mieszkalnych oraz mieszkania zbiorowego. W 2015 roku odprowadzono nią 110,0 dam³. Z sieci kanalizacyjnej korzysta 2 014 osób. W poniższej tabeli przedstawiono charakterystykę sieci kanalizacyjnej na terenie Gminy Rymań.

Tabela 16. Charakterystyka sieci kanalizacyjnej na terenie Gminy Rymań (stan na 2015 r.).

Lp.	Wskaźnik	Jednostka	Wartość
1.	długość czynnej sieci kanalizacyjnej	km	8,6
2.	połączenia prowadzące do budynków mieszkalnych i zbiorowego zamieszkania	szt.	469
3.	Ścieki odprowadzone	dam ³	110,0
4.	ludność korzystająca z sieci kanalizacyjnej	osoba	2 014
5.	Korzystający z instalacji w % ogółu ludności	%	49,9

Źródło: GUS

5.5.3. Analiza SWOT

Wody powierzchniowe	
Silne strony	Słabe strony
<ul style="list-style-type: none"> Dostęp do wodociągów zdecydowanej większości mieszkańców gminy, 	<ul style="list-style-type: none"> Słabo rozwinięty system kanalizacji.
Szanse	Zagrożenia
<ul style="list-style-type: none"> Pełne skanalizowanie obszaru gminy, Budowa przydomowych oczyszczalni ścieków tam gdzie jest to uzasadnione ekonomicznie, Inwentaryzacja oraz kontrola szczelności zbiorników bezodpływowych. 	<ul style="list-style-type: none"> Skanalizowanie gminy nie obejmujące wszystkich jej mieszkańców, System wodociągowy nie obejmujący wszystkich mieszkańców gminy,

5.5.4. Zagrożenia

Obszary problemowe związane z gospodarką wodno-ściekową wynikają m.in. z:

- słabo rozwiniętego systemu kanalizacji,

5.6. Zasoby geologiczne

5.6.1. Stan aktualny

Wykaz złóż surowców zlokalizowanych na terenie gminy Rymań zestawiono w poniższej tabeli opracowanej na podstawie danych Państwowego Instytutu Geologicznego.

Tabela 17. Surowce naturalne występujące na terenie Gminy Rymań.

Nazwa złoża	Gminy	Kopalina	Powierzchnia złoża [ha]	Stan zagospodarowania
Jarkowo	Rymań	Gazy ziemne	-	złóże skreślone z bilansu zasobów
Kinowo	Rymań	Kruszywa naturalne	1,73	złóże eksploatowane okresowo
Kinowo I	Rymań	Kruszywa naturalne	1,97	złóże rozpoznane szczegółowo
Leszczyn	Rymań	Kruszywa naturalne	11,51	złóże rozpoznane szczegółowo

Nazwa złoża	Gminy	Kopalina	Powierzchnia złoża [ha]	Stan zagospodarowania
Leszczyn 1	Rymań	Kruszywa naturalne	2,15	złoże rozpoznane szczegółowo
Petrykozy (P-4K)	Rymań	Ropy naftowe	-	złoże skreślone z bilansu zasobów
Rzesznikowo	Rymań	Kruszywa naturalne	23,30	eksploatacja złoża zaniechana
Rzesznikowo I	Rymań	Kruszywa naturalne	2,34	złoże rozpoznane szczegółowo

Źródło: PIG

5.6.2. Przepisy prawne

Zasady eksploatacji złóż surowców mineralnych zostały określone w ustawie z dnia 9 czerwca 2011 r. — Prawo geologiczne i górnicze (tj.: Dz. U. z 2016 r. poz., 1131 z późn.zm.). Zgodnie z art. 21 ww. ustawy „działalność w zakresie:

1. Poszukiwania lub rozpoznawania złóż kopalin, o których mowa w art. 10 ust. 1;
 - 1a. poszukiwania lub rozpoznawania kompleksu podziemnego składowania dwutlenku węgla,
2. Wydobywania kopalin ze złóż,
3. Podziemnego bezzbiornikowania magazynowania substancji,
4. Podziemnego składowania odpadów,
5. Podziemnego składowania dwutlenku węgla,

może być wykonywana po uzyskaniu koncesji.

Art. 22 ww. ustawy opisuje, w jakich przypadkach stosownej koncesji udziela: Minister właściwy do spraw środowiska, Marszałek lub Starosta.

Uzyskanie koncesji nie jest konieczne w przypadku, gdy prowadzone działania służą zaspokojeniu potrzeb własnych osób fizycznych i spełniają odpowiedni warunki, gdyż zgodnie z „art. 4.1. Przepisów działu III-VIII oraz art. 168-174 nie stosuje się do wydobywania piasków i żwirów, przeznaczonych dla zaspokojenia potrzeb własnych osoby fizycznej, z nieruchomości stanowiących przedmiot jej prawa własności (użytkowania wieczystego), bez prawa rozporządzania wydobytą kopaliną, jeżeli jednocześnie wydobyć:

- 1) będzie wykonywane bez użycia środków strzałowych
 - 2) nie będzie większe niż 10 m³ w roku kalendarzowym;
 - 3) nie naruszy przeznaczenia nieruchomości.

Ten, kto zamierza podjąć wydobywanie, o którym mowa w ust. 1, jest obowiązany z 7-dniowym wyprzedzeniem na piśmie zawiadomić o tym właściwy organ nadzoru górniczego, określając lokalizację zamierzonych robót oraz zamierzony czas ich wykonywania.

W przypadku naruszenia wymagań określonych w ust. 1 i 2, właściwy organ nadzoru górniczego, w drodze decyzji, ustala prowadzącemu taką działalność opłatę podwyższoną, o której mowa w art. 140 ust. 3 pkt 3.

5.6.3. Analiza SWOT

Ochrona powierzchni ziemi	
Silne strony	Słabe strony
<ul style="list-style-type: none"> Złoża surowców naturalnych stanowią niewielki procent obszaru gminy. 	<ul style="list-style-type: none"> Istnienie wyrobisk powstających przy wydobyciu kruszywa naturalnego.
Szanse	Zagrożenia
<ul style="list-style-type: none"> Ograniczenie zanieczyszczeń wprowadzanych do środowiska, Obniżenie emisji pyłów do powietrza atmosferycznego, Rekultywacja obszarów zdegradowanych. 	<ul style="list-style-type: none"> Degradacja gleb, Brak środków finansowych na inwestycje związane z ochroną powierzchni ziemi.

5.6.4. Zagrożenia

Na terenie gminy Rymań występują złoża surowców mineralnych, do których należą: kruszywa naturalne, gaz ziemny oraz ropa naftowa. Posiadanie złóż surowców naturalnych jest czynnikiem pozytywnym, jednak nakłada on na gminę szereg obowiązków. Prace wydobywcze powodują zmiany w naturalnym krajobrazie, środowisku glebowym oraz stosunkach wodnych. Gmina zobowiązana jest do kontrolowania podmiotów działających na jej terenie oraz dokładania starań, aby wydobycie prowadzone było zgodnie z obowiązującymi przepisami. Podmioty posiadające koncesję na eksploatację złoża kopaliny są zobowiązane do ochrony złoża, wód powierzchniowych oraz podziemnych, a także powierzchni ziemi. Po zakończonej eksploatacji zobowiązany jest także do przeprowadzenia prac rekultywacyjnych w celu przywrócenia do właściwego stanu elementów przyrodniczych.

5.7. Gleby

5.7.1. Stan aktualny

Rodzaje gleb

Rodzaje gleb występujące na terenie Gminy Rymań są determinowane przez rodzaj skał na których zostały utworzone, oraz przez warunki glebotwórcze występujące w poszczególnych obszarach gminy. Na jej terenie można wyróżnić następujące rodzaje gleb:

- **Gleby bielcowe** – gleby tworzące się na różnego rodzaju piaskach, dochodzi w nich do procesu wymywania niektórych związków chemicznych tworzących minerały co nazywane jest bielcowaniem;
- **Gleby brunatne** - powstające na glinach zwałowych oraz piaskach i piaskowcach, można wśród nich wyróżnić:
 - **Brunatno – kwaśne**, tworzące się na podłożach bogatych w związki fosforu, potasu, wapnia i magnezu.
 - **Brunatno – wylugowane**, które cechują się wylugowanie górnej części profilu z kationów zasadowych oraz brakiem zawartości węglanu wapnia, co ogranicza ich żyzność,

Klasy bonitacyjne

Na terenie gminy Rymań dominują gleby IV, V (gleby brunatne) oraz VI (gleby bielcowe) klasy bonitacyjnej.

Gdzie:

Gleby klasy I – gleby orne najlepsze. Są to gleby położone w dobrych warunkach fizjograficznych, najbardziej zasobne w składniki pokarmowe, posiadają dobrą naturalną strukturę, są łatwe do uprawy (czynne biologicznie, przepuszczalne, przewiewne, ciepłe, wilgotne).

Gleby klasy II – gleby orne bardzo dobre. Mają skład i właściwości podobne (lub nieco gorsze) jak gleby klasy I, jednak położone są w mniej korzystnych warunkach terenowych lub mają gorsze warunki fizyczne, co powoduje, że plony roślin uprawianych na tej klasie gleb, mogą być niższe niż na glebach klasy I.

Gleby klasy III (IIIa i IIIb) – gleby orne średnio dobre. W porównaniu do gleb klas I i II, posiadają gorsze właściwości fizyczne i chemiczne, występują w mniej korzystnych warunkach fizjograficznych. Odznaczają się dużym wahaniem poziomu wody w zależności od opadów atmosferycznych. Na glebach tej klasy można już zaobserwować procesy ich degradacji.

Gleby klasy IV (IVa i IVb) – gleby orne średnie. Plony roślin uprawianych na tych glebach są wyraźnie niższe niż na glebach klas wyższych, nawet gdy utrzymywane są one w dobrej kulturze rolnej. Są mało przewiewne, zimne, mało czynne biologicznie. Gleby te są bardzo podatne na wahania poziomu wód gruntowych (zbyt podmokłe lub przesuszone).

Gleby klasy V - gleby orne słabe. Są ubogie w substancje organiczne, mało żyzne i nieurodzajne. Do tej klasy zaliczmy również gleby położone na terenach nie zmeliorowanych albo takich, które do melioracji się nie nadają.

Gleby klasy VI - gleby orne najłabsze. W praktyce nadają się tylko do zalesienia. Posiadają bardzo niski poziom próchnicy. Próba uprawy roślin na glebach tej klasy niesie ze sobą duże ryzyko uzyskania bardzo niskich plonów.

Użytkowanie powierzchni ziemi na terenie gminy Rymań

Użytki rolne na terenie Gminy Rymań stanowią 52,9% całego obszaru gminy. Dane statystyczne na temat struktury użytków rolnych zostały zestawione poniżej.

Tabela 18. Użytkowanie powierzchni ziemi na terenie gminy Rymań (stan na rok 2014).

Użytki rolne			
Lp.	Nazwa	Jednostka	Wielkość obszaru
1	Użytki rolne (ogółem)	ha	7 725
2	Użytki rolne - grunty orne	ha	5 854
3	Użytki rolne – sady	ha	13
4	Użytki rolne - łąki trwałe	ha	1 034
5	Użytki rolne - pastwiska trwałe	ha	642
Pozostałe grunty i nieużytki			
Lp.	Nazwa	Jednostka	Wielkość obszaru
1	Nieużytki	ha	2

Źródło: GUS.

Odczyn pH

O odczynie pH decyduje poziom stężenia jonów wodorowych w glebie. Do źródeł zakwaszenia gleb zalicza się m.in.:

- procesy geologiczne,
- procesy glebotwórcze,
- wymywanie jonów zasadowych,
- pobieranie wapnia przez rośliny,
- niewłaściwy dobór nawozów,
- kwaśne deszcze.

Na terenie gminy Rymań występują gleby o charakterze kwaśnym. W wyniku zakwaszenia gleb, proces pobierania przez rośliny składników pokarmowych, w istotny sposób jest utrudniony. Ponadto, dochodzi wówczas do aktywacji związków toksycznych, czego efektem jest wzrost pobierania metali ciężkich przez rośliny. W efekcie, zjawiska te prowadzą do zmniejszenia ilości plonów i pogorszenia jakości uzyskanych produktów.

Tabela 19. Zmienność odczynu gleby wraz ze zmianą zakresu odczynu pH.

Zakres pH	Odczyn gleby
≤ 4,5	bardzo kwaśny
4,6 – 5,5	kwaśny
5,6 – 6,5	lekko kwaśny
6,6 – 7,2	obojętny
> 7,3	zasadowy

Najbliższy punkt objęty badaniami Monitoringu Chemizmu Gleb Ornych Polski prowadzonymi przez IUNG w Puławach przy współpracy Głównego Inspektoratu Ochrony Środowiska oraz Narodowego Funduszu Ochrony Środowiska i Gospodarki Wodnej znajdował się w miejscowości Kędrzyno.

Charakterystyka gleb w punkcie pomiarowym nr 1 – Kędrzyno.

Punkt: 1

Miejscowość: Kędrzyno

Gmina: Siemyśl

Województwo: zachodniopomorskie; Powiat: kołobrzeski

Kompleks: 6 (żytni słaby); Typ: Bk (gleby brunatne kwaśne);

Klasa bonitacyjna: IV b

Gatunek gleby wg:

BN-78/9180-11: ps (piasek słabo gliniasty)

PTG 2008: pl (piasek luźny)

USDA: MS (medium sand)

Tabela 20. Uziarnienie gleb.

Uziarnienie	Jednostka	Rok			
		1995	2000	2005	2010
1,0-0,1 mm	udział w %	68	67	73	87
0,1-0,02 mm	udział w %	18	21	16	4
< 0.02 mm	udział w %	14	12	11	9
2,0-0,05 mm	udział w %	n.o.	n.o.	n.o.	91

Uziarnienie	Jednostka	Rok			
		1995	2000	2005	2010
0,05-0,002 mm	udział w %	n.o.	n.o.	n.o.	8
< 0.002 mm	udział w %	5	3	5	1

Źródło: www.gios.gov.pl

Tabela 21. Odczyn gleb.

Odczyn i węglany	Jednostka	Rok			
		1995	2000	2005	2010
Odczyn "pH " w zawiesinie H ₂ O	pH	4.8	6.0	6.2	7.2
Odczyn "pH " w zawiesinie KCl	pH	3.9	4.7	5.1	6.6
Węglany (CaCO ₃)	%	n.o.	n.o.	n.o.	0.25

Źródło: www.gios.gov.pl

Tabela 22. Substancje organiczne w glebach.

Substancja organiczna gleby	Jednostka	Rok			
		1995	2000	2005	2010
Próchnica	%	1.51	1.60	1.32	1.45
Węgiel organiczny	%	0.87	0.93	0.77	0.84
Azot ogólny	%	0.060	0.073	0.088	0.081
Stosunek C/N		14.5	12.7	8.7	10.4

Źródło: www.gios.gov.pl

Tabela 23. Właściwości sorpcyjne gleb.

Właściwości sorpcyjne gleby	Jednostka	Rok			
		1995	2000	2005	2010
Kwasowość hydrolityczna (Hh)	cmol(+)*kg ⁻¹	5.10	3.23	2.03	1.58
Kwasowość wymienna (Hw)	cmol(+)*kg ⁻¹	2.22	0.40	0.12	n.o.
Glin wymienny "Al"	cmol(+)*kg ⁻¹	1.94	0.22	0.03	n.o.
Wapń wymienny (Ca ²⁺)	cmol(+)*kg ⁻¹	1.00	1.69	1.98	4.01
Magnez wymienny (Mg ²⁺)	cmol(+)*kg ⁻¹	0.16	0.34	0.41	0.37
Sód wymienny (Na ⁺)	cmol(+)*kg ⁻¹	0.06	0.10	0.15	0.07
Potas wymienny (K ⁺)	cmol(+)*kg ⁻¹	0.15	0.15	0.13	0.32
Suma kationów wymiennych (S)	cmol(+)*kg ⁻¹	1.37	2.28	2.67	4.78
Pojemność sorpcyjna gleby (T)	cmol(+)*kg ⁻¹	6.47	5.51	4.70	6.36
Wysycenie kompleksu sorpcyjnego kationami zasadowymi (V)	%	21.17	41.38	56.81	75.14

Źródło: www.gios.gov.pl

Tabela 24. Pozostałe właściwości gleb.

Pozostałe właściwości	Jednostka	Rok			
		1995	2000	2005	2010
Wielopierścieniowe węglowodory aromatyczne suma 13 WWA	$\mu\text{g}\cdot\text{kg}^{-1}$	353	397	186	202
Radioaktywność	$\text{Bq}\cdot\text{kg}^{-1}$	432	317	415	409
Przewodnictwo elektryczne właściwe	$\text{mS}\cdot\text{m}^{-1}$	2.23	3.20	4.30	6.40
Zasolenie	$\text{mg KCl}\cdot 100\text{g}^{-1}$	5.70	8.20	11.40	16.90

Źródło: www.gios.gov.pl

Tabela 25. Całkowita zawartość pierwiastków śladowych.

Właściwości sorpcyjne gleby	Jednostka	Rok			
		1995	2000	2005	2010
Mangan	$\text{mg}\cdot\text{kg}^{-1}$	248	272	293	268
Kadm	$\text{mg}\cdot\text{kg}^{-1}$	0.17	0.12	0.10	0.09
Miedź	$\text{mg}\cdot\text{kg}^{-1}$	3.7	4.0	4.2	4.0
Chrom	$\text{mg}\cdot\text{kg}^{-1}$	7.2	6.0	6.0	4.5
Nikiel	$\text{mg}\cdot\text{kg}^{-1}$	4.2	3.8	3.3	2.6
Ołów	$\text{mg}\cdot\text{kg}^{-1}$	9.5	10.8	9.3	9.4
Cynk	$\text{mg}\cdot\text{kg}^{-1}$	28.3	28.7	27.2	28.1
Kobalt	$\text{mg}\cdot\text{kg}^{-1}$	1.16	1.27	1.60	1.33
Wanad	$\text{mg}\cdot\text{kg}^{-1}$	10.0	10.3	12.6	8.3
Lit	$\text{mg}\cdot\text{kg}^{-1}$	4.7	4.4	3.2	1.9
Beryl	$\text{mg}\cdot\text{kg}^{-1}$	0.20	0.20	0.13	0.13
Bar	$\text{mg}\cdot\text{kg}^{-1}$	22.9	26.1	25.1	13.2
Stront	$\text{mg}\cdot\text{kg}^{-1}$	6.3	6.9	5.0	4.7
Lantan	$\text{mg}\cdot\text{kg}^{-1}$	8.7	7.4	6.4	4.3

Źródło: www.gios.gov.pl

Powyższe tabele opisują stan chemizmu gleb rolnych. Właściwości sorpcyjne gleb, ich odczyn czy zawartość próchnicy definiuje ich przydatność po kątem zagospodarowania rolniczego. Sorpcja gleb mówi o tym ile poszczególnych składników mineralnych może zostać przyjętych co ma wpływ na odczyn oraz zatrzymanie składników odżywczych, a to z kolei wpływa na ilość plonów oraz konieczność przeprowadzania zabiegów pielęgnacyjnych. Wpływ odczynu na gleby rolne został opisany pod tabelą nr 8.

Zawartość WWA oraz pierwiastków śladowych opisuje ile miligramów danego pierwiastka czy związku chemicznego znajduje się w kilogramie gleby. Jak można wywnioskować z odpowiedniej tabeli zawartość poszczególnych wahają się. Część utrzymuje się na stałym poziomie, maleje lub wzrasta. Szczególnie negatywny jest wzrost zawartości wielopierścieniowych węglowodorów aromatycznych. Do pozytywów można zaliczyć zmniejszenia się ilości ołowiu w glebach.

5.7.2. Analiza SWOT

Ochrona powierzchni ziemi	
Silne strony	Słabe strony
<ul style="list-style-type: none"> • Brak zanieczyszczenia gleb metalami ciężkimi. • Użytki rolne stanowiące ponad połowę obszaru gminy. 	<ul style="list-style-type: none"> • Przewaga gleb o średniej i słabej jakości bonitacyjnej. • Zakwaszenie gleb. • Istnienie wyrobisk powstających przy wydobyciu kruszywa naturalnego,
Szanse	Zagrożenia
<ul style="list-style-type: none"> • Ograniczenie zanieczyszczeń wprowadzanych do środowiska, • Stosowanie płodozmianu, • Wprowadzanie w życie zasad dobrej praktyki rolniczej, • Zwiększenie świadomości ekologicznej rolników, • Ograniczenie użycia chemicznych środków ochrony roślin oraz nawozów sztucznych, • Zalesianie gleb o niskim potencjale rolnym, • Uprawa roślin energetycznych, • Przeciwdziałanie zakwaszeniu gleb poprzez wapnowanie. 	<ul style="list-style-type: none"> • Zanieczyszczenie powietrza atmosferycznego, • Zanieczyszczenia przy szlakach komunikacyjnych, • Nieprawidłowe praktyki rolnicze, • Degradacja gleb, • Brak środków finansowych na inwestycje związane z ochroną powierzchni ziemi.

5.7.3. Zagrożenia

Z uwagi na fakt, iż część gminy Rymań to tereny uprawne, istotny wpływ na powierzchnię terenu oraz środowisko glebowe ma rolnictwo. Wynika to z faktu, iż obejmuje ono swoim oddziaływaniem duży obszar i powoduje zasadnicze zmiany w środowisku naturalnym. Najbardziej istotne zagrożenia związane z rolniczym użytkowaniem gruntów to:

- niszczenie mechaniczne roślinności oczek i mokradeł śródpolnych, zwłaszcza pozbawionych zarośli i zadrzewień przywodnych podczas prac polowych, niszczenie chemiczne poprzez stosowanie środków ochrony roślin i nadmierny spływ biogenów z pól,
- stosowanie na całej powierzchni upraw polowych środków ochrony roślin, powodujące ubożenie i zanikanie roślinności segetalnej,
- intensywne zagospodarowanie użytków zielonych z oraniem, „meliorowaniem”, nawożeniem, obsiewem szlachetnymi gatunkami traw, stosowaniem środków ochrony roślin powodujące drastyczne ubożenie bogactwa florystycznego łąk.

Kolejnym zagrożeniem jest fizyczna degradacja gleb, poprzez erozję wodną i eoliczną. Nasilenie naturalnych procesów erozyjnych spowodowane jest zmianą stosunków wodnych, mechanizacją rolnictwa, niewłaściwym wypasem bydła oraz likwidacją murków, miedz i zadrzewień śródpolnych. Gleby są także narażone na zanieczyszczenie metalami ciężkimi, którego największymi źródłami jest transport samochodowy, emisja pyłów oraz ścieków komunalnych i osadowych.

5.8. Gospodarka odpadami i zapobieganie powstawaniu odpadów

5.8.1. Stan wyjściowy

Odpady komunalne na terenie Gminy Rymań powstają głównie w gospodarstwach domowych, przedsiębiorstwach handlowych oraz obiektach użyteczności publicznej.

Masa zebranych odpadów³

Masa odebranych odpadów w postaci niesegregowanych, zmieszanych odpadów komunalnych (kod odpadu: 200301) z obszaru gminy Rymań w 2015 roku wyniosła 88,8 Mg. Ilość ta została w całości zebrana z obszarów wiejskich. Do składowania trafiło 59% z nich.

Łączna masa selektywnie odebranych odpadów komunalnych ulegających biodegradacji w 2015 roku wyniosła 27,24 Mg. Wszystkie odebrane odpady poddane zostały innym niż składowanie procesom przetwarzania.

Osiągnięty poziom recyklingu, przygotowania do ponownego użycia takich frakcji odpadów komunalnych jak: papieru, metali, tworzyw sztucznych, i szkła wyniósł 17,65%.

Masa innych niż niebezpieczne odpadów budowlanych i rozbiórkowych, odebranych z obszaru gminy w 2015 roku, wyniosła 45,6 Mg. Osiągnięty poziom recyklingu, przygotowania do ponownego użycia tych odpadów wyniósł 100%.

Ilość właścicieli nieruchomości, od których odbierane były odpady w 2015 roku wynosiła 3 262. Liczba mieszkańców, którzy nie zbierali odpadów w sposób selektywny wyniosła 120.

5.8.2. Regiony Gospodarki Odpadami⁴

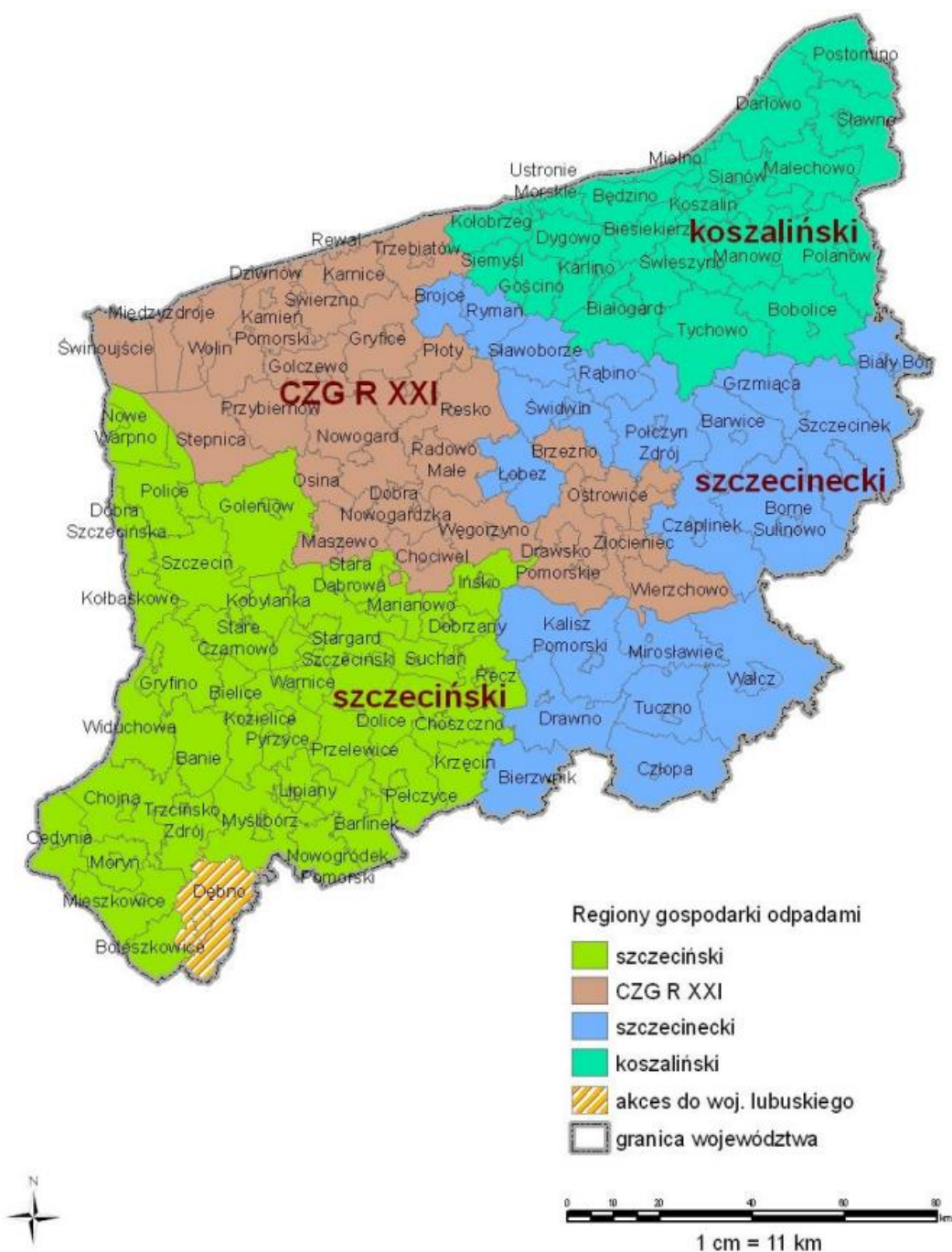
Gospodarka odpadami w województwie zachodniopomorskim opiera się na wskazanych w „*Planie Gospodarki Odpadami dla Województwa Zachodniopomorskiego na lata 2012-2017 z uwzględnieniem perspektywy na lata 2018-2023*” regionach gospodarki odpadami komunalnymi (RGOK). W województwie zachodniopomorskim wydziela się cztery regiony gospodarki odpadami komunalnymi:

- Region szczeciński;
- Region CZG RXXI;
- Region koszaliński;
- Region szczecinecki.

³ Stan na rok 2015.

⁴ Źródło: „*Plan Gospodarki Odpadami dla Województwa Zachodniopomorskiego na lata 2012-2017 z uwzględnieniem perspektywy na lata 2018-2023*”

Rysunek 7. Podział województwa na regiony gospodarki odpadami.

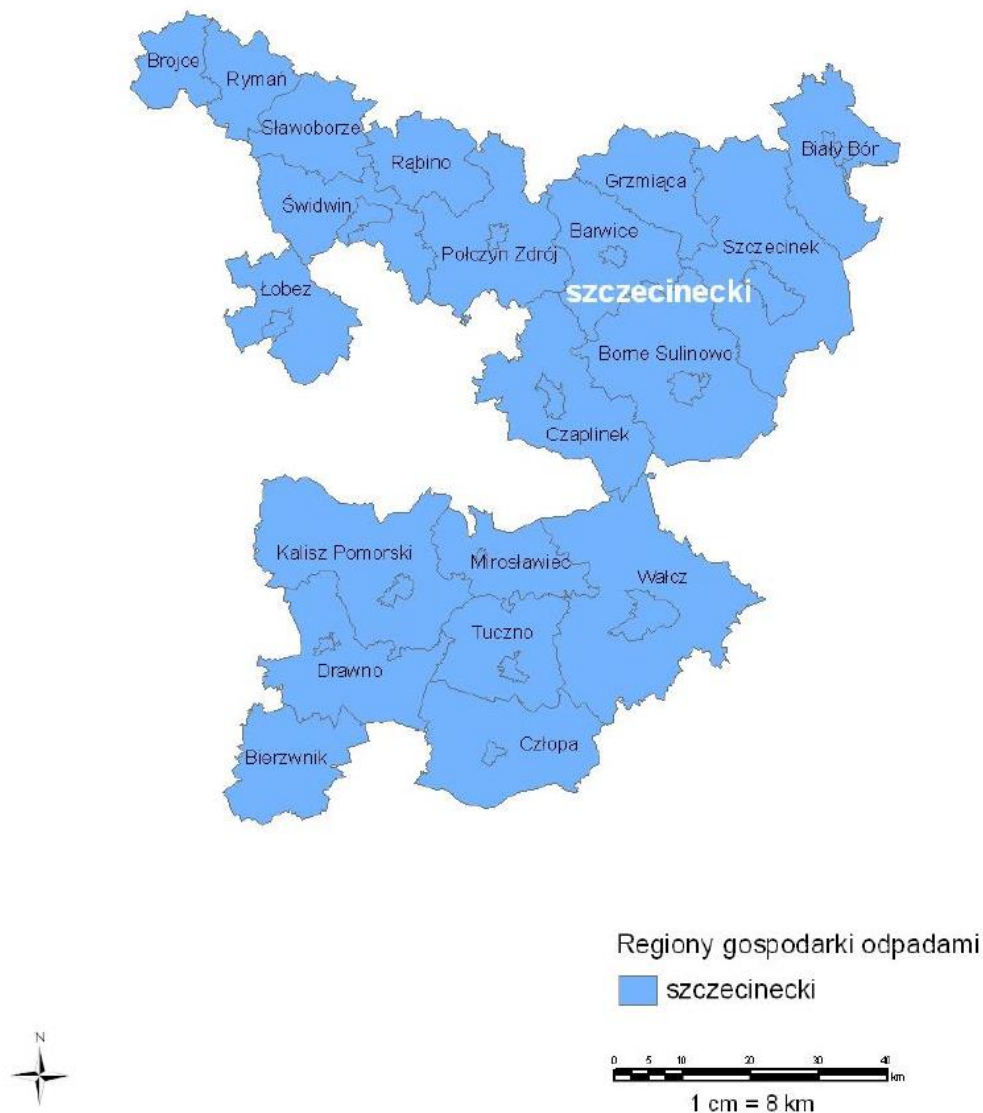


Gmina Rymań znajduje się w szczecineckim regionie gospodarowania odpadami.

Charakterystyka regionu szczecineckiego

Gminy wchodzące w skład regionu: Barwice, Biały Bór, Bierzwnik, Borne Sulinowo, Brojce, Czaplnek, Człopa, Drawno, Grzmiąca, Kalisz Pomorski, Łobez, Mirosławiec, Połczyn-Zdrój, Rąbino, Rymań, Sławoborze, Szczecinek, Świdwin, Tuczno, Wałcz (M), Wałcz (G).

Rysunek 8. Kształt szczecineckiego regionu gospodarki odpadami.



źródło: „Plan Gospodarki Odpadami dla Województwa Zachodniopomorskiego na lata 2012-2017 z uwzględnieniem perspektywy na lata 2018-2023.

Zgodnie z danymi GUS region zamieszkuje około 227 377⁵ mieszkańców. Ilość odpadów komunalnych wytworzonych w obrębie regionu szczecineckiego w 2010 roku wyniosła 69 202,3 Mg, w tym 37 738,9 Mg stanowiły odpady ulegające biodegradacji.

Miejsce zagospodarowania odpadów

Jak wynika z treści Sprawozdania z realizacji zadań z zakresu gospodarki odpadami komunalnymi dla gminy Rymań za rok 2015, odpady wytworzone na terenie omawianej JST skierowane zostały do 1 instalacji przetwarzania odpadów:

- SITA JANTRA Sp.z o.o. z siedzibą w Szczecinie przy ul. Księżnej Anny 11, 70-671 Szczecin, Zakład Zagospodarowania Odpadów w Mirowie 14, 78-125 Rymań.

⁵ Stan na rok 2010.

5.8.3. Analiza SWOT

Gospodarka odpadami	
Silne strony	Słabe strony
<ul style="list-style-type: none"> Większość mieszkańców objęta systemem selektywnej zbiórki odpadów. 	<ul style="list-style-type: none"> Obecność dzikich wysypisk odpadów, Konieczność zwiększenia świadomości ekologicznej społeczeństwa w temacie gospodarki odpadami,
Szanse	Zagrożenia
<ul style="list-style-type: none"> Edukacja ekologiczna mieszkańców, Likwidacja dzikich wysypisk śmieci, Zwiększenie stopnia odzysku materiałów ze strumienia odpadów komunalnych. 	<ul style="list-style-type: none"> Spalanie odpadów w przydomowych kotłowniach, Nieprzepisowe składowanie odpadów, Odpady związane z ruchem turystycznym.

5.8.4. Zagrożenia

Obszary problemowe dotyczące gospodarki odpadami związane są z:

- nieprawidłowymi praktykami dotyczącymi gospodarowania odpadami przez mieszkańców (itp. spalanie odpadów komunalnych, pozbywanie się odpadów w sposób niezgodny z przepisami prawa);
- występowaniem wyrobów zawierających azbest.

5.9. Zasoby przyrodnicze

5.9.1. Formy ochrony przyrody

Na terenie gminy Rymań występują następujące formy ochrony przyrody:

- Obszary Natura 2000;
- Pomniki przyrody.

Obszary Natura 2000⁶

Nazwa obszaru: Kemy Rymańskie

Kod obszaru: PLH320012

Powierzchnia: 2644,84 ha

Forma ochrony w ramach sieci Natura 2000:

obszar specjalnej ochrony siedlisk(Dyrektywa Siedliskowa)

Opis:

Kompleks lasów, łąk i jezior łączący korytarz ekologiczny doliny Mołstowej z korytarzem Dębosznicy i Błotnicy. Obszar cechuje się bardzo zróżnicowaną rzeźbą terenu. Jej charakterystycznym elementem są wyraźnie zaznaczające się w krajobrazie wzgórza kemowe. Wznoszą się one do 35 m ponad powierzchnię sąsiednich obniżeń, zajmowanych przez łąki, torfowiska mszarne i lasy bagienne. Wzgórza pokryte są lasami, głównie kwaśnymi dąbrowami (z dużą powierzchnią starodrzewi) z masowo występującą borówką czarną, orlicą pospolitą i trzcinnikiem leśnym. W miejscach niżej położonych walorami przyrodniczymi wyróżniają się rozległe bagienne brzeziny i lasy brzoźowo-sosnowe oraz lasy łąkowe, grądy, żyzne i kwaśne buczyny oraz kompleksy wilgotnych łąk i szuwarów. Rozproszone są niewielkie powierzchniowo, ale dobrze zachowane mszary śródleśne, źródliska, murawy napiaskowe i świeże łąki. W jeziorach malowniczo położonych wśród lasów, licznie występują grązele i grzybień białe.

⁶ Źródło: www.natura2000.gdos.gov.pl

Nazwa obszaru: Dorzecze Regi

Kod obszaru: PLH320049

Powierzchnia: 14827,82 ha

Forma ochrony w ramach sieci Natura 2000:

obszar specjalnej ochrony siedlisk(Dyrektywa Siedliskowa)

Opis:

Obszar obejmuje swymi granicami dolinę Regi od Trzebiatowa do jej obszarów źródłowych oraz szereg dolin dopływów: Starej Regi, Brześnickiej Węgorzy, Piaskowej, Sępólnej, Uklei, Rekowy i Mołstowej. Z łącznej długości 172 km, w obszarze znajduje się ok. 160 km długości Regi. Przez obszar obejmujący 15,2 tys. ha przepływają wody ze zlewni obejmującej 272,5 tys. ha. Granice obejmują doliny rzeczne (dno wraz ze zboczami) z wyłączeniem terenów z zabudową, w obrębie których obszar ogranicza się w zasadzie do koryta rzeczno. W niektórych miejscach granice obszaru wychodzą poza dolinę rzeczno w celu włączenia przylegających do doliny wyjątkowo cennych kompleksów siedlisk przyrodniczych zwykle bagiennych (np. okolice jeziora Ołużna gm. Świdwin, torfowiska k. Międzyrzecza gm. Sławoborze) lub leśnych (np. kompleks leśny m. Rycerzewkiem i Jeleninem gm. Ostrowice). Inne odstępstwa wiążą się z dostosowaniem przebiegu granic do ewidencji geodezyjnej oraz z rozmieszczeniem siedlisk przyrodniczych. Dolina rzeczno jest w ogromnej większości mozaiką terenów leśnych i rolniczych, przerywaną kilkoma zespołami zwartej zabudowy miejskiej: Świdwina, Łobza, Reska, Gryfic. Sama rzeka przegrodzona jest w kilku miejscach zabudową hydrotechniczną, co powoduje, że na ponad 2/3 długości rzeki niedostępna dla ryb wędrownych. W obrębie obszaru w górnej części doliny Regi znajdują się dobrze zachowane kompleksy źródłiskowe, wilgotne i świeże łąki oraz jeziora rozrzucone wśród lasów. Na zboczach doliny w wielu miejscach wykształca się kwaśna buczyna i grądy subatlantyckie. W środkowym odcinku dolina przecina tereny morenowe o zróżnicowanej rzeźbie terenu. Na dnie doliny wykształcają się tu miejscami rozległe lasy łąkowe i torfowiska. Na zboczach dolin liczne są kompleksy źródłiskowe. W dolnym biegu Regi dolina przecina tereny głównie rolnicze obejmując duże powierzchnie łąk i zbiorowisk zaroślowych.

Nazwa obszaru: Torfowisko Poradz

Kod obszaru: PLH320065

Powierzchnia: 567,53 ha

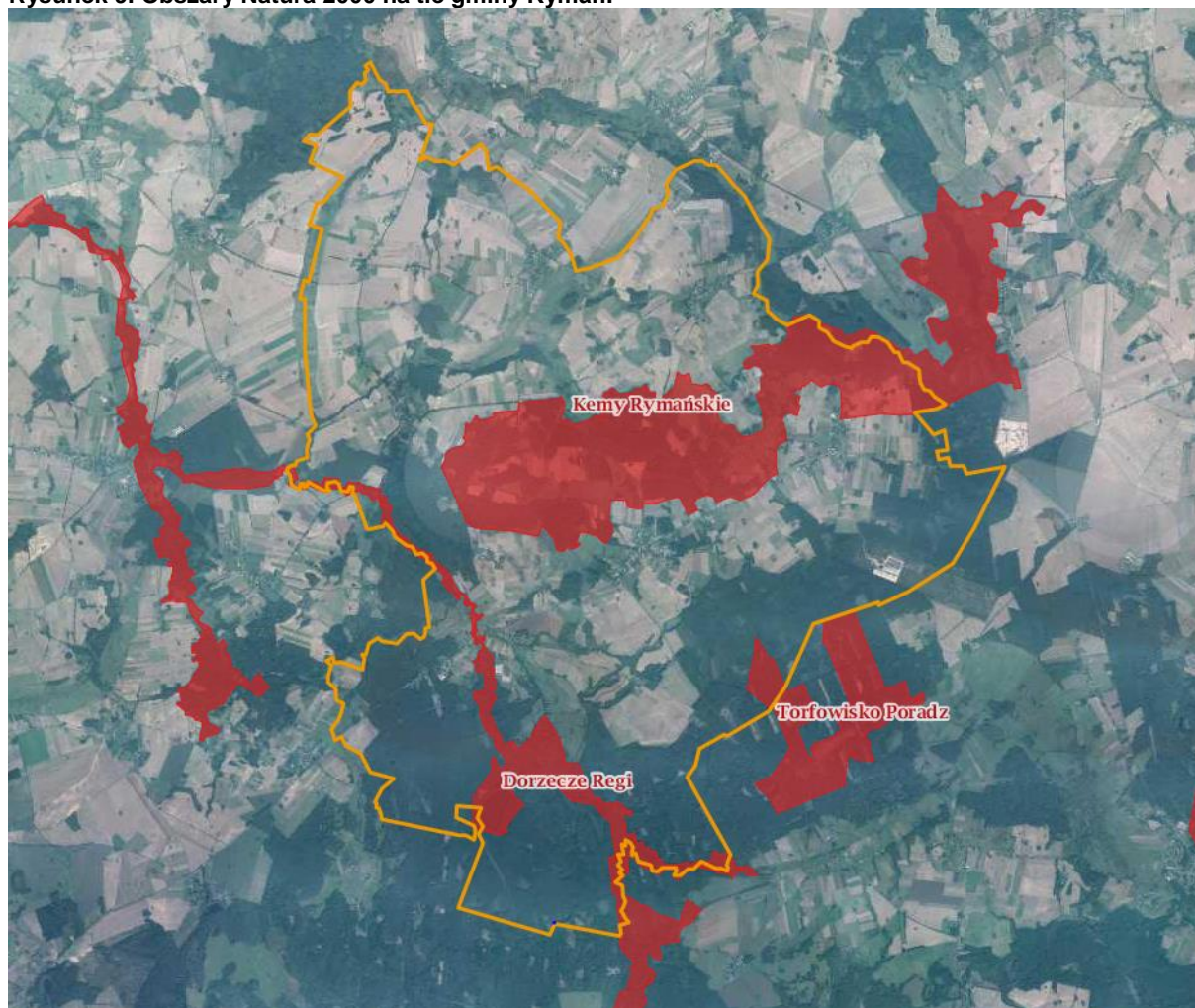
Forma ochrony w ramach sieci Natura 2000:

obszar specjalnej ochrony siedlisk(Dyrektywa Siedliskowa)

Opis:

Kompleks śródleśnych torfowisk wykształconych w podłużnych, bezodpływowych obniżeniach terenu przecinających rozległy sandr wchodzący w skład Niziny Białogardzkiej. Tereny między torfowiskami porastają suboceaniczne bory sosnowe Leucobryo-Pinetum. Torfowiska mają zróżnicowaną powierzchnię, obok drobnych (0,3 ha) występuje tu też rozległy mszar otwarty zajmujący ok. 27 ha oraz rynna torfowa porośnięta mszarami i lasami bagiennymi na łącznym areale ok. 53 ha.

Rysunek 9. Obszary Natura 2000 na tle gminy Rymań.



Źródło: www.geoserwis.gdos.gov.pl

Pomniki przyrody

Zgodnie z danymi RDOŚ w Szczecinie, na terenie gminy Rymań zlokalizowanych jest 19 obiektów zaliczanych do pomników przyrody

5.9.2. Lasy

Z danych Głównego Urzędu Statystycznego wynika, iż powierzchnia lasów na terenie gminy Rymań wynosi 5 737,24 ha, co daje lesistość na poziomie 39,3%. Wskaźnik lesistości gminy jest wyższy niż średnia krajowa, która wynosi 29,2%. Strukturę gruntów leśnych na terenie gminy Rymań przedstawiono w poniższej tabeli.

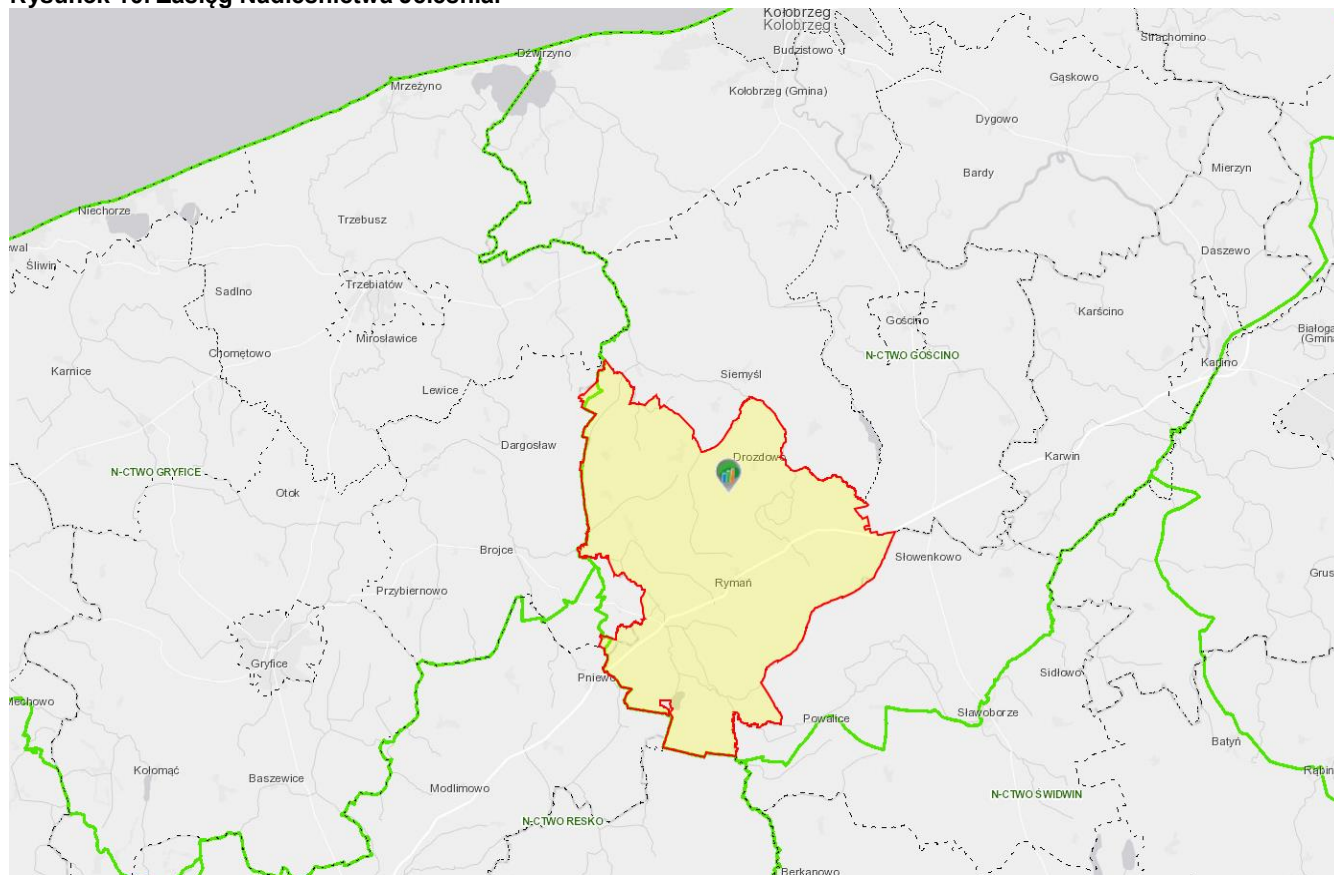
Tabela 26. Struktura lasów Gminy Rymań w roku 2015.

Lasy		
Powierzchnia ogółem	ha	5 737,24
Lesistość	%	39,3
Lasy publiczne ogółem	ha	5 536,75
Lasy prywatne ogółem	ha	200,49

Źródło: GUS

Lasy gminy Rymań są zarządzane przez Nadleśnictwo Gościno, Nadleśnictwo Resko oraz Nadleśnictwo Gryfice. Ich położenie przedstawiono poniżej.

Rysunek 10. Zasięg Nadleśnictwa Jeleśnia.



Źródło: Bank Danych o lasach

Na terenie nadleśnictwa napotkać można różne typy siedliskowe lasu. Opisano je poniżej:

- **Las świeży** – zajmuje siedliska żyzne oraz bardzo żyzne. Tworzy się na glebach brunatnych oraz płowych. Główny drzewostan tworzy dąb szypułkowy, buk, świerk oraz jodła z domieszkami modrzewia, lipy, klonu, jawora, osiki oraz grabu. W podszyciu napotyka się leszczynę, trzmielinę, kruszynę, jarząb, głóg, dereń, porzeczkę alpejską oraz bez czarny. Runo tych siedlisk leśnych jest tworzone przez rośliny kwitnące wiosną – przed drzewostanem. Jest to spowodowane zwartym drzewostanem i mniejszą ilością słońca przedostającego się do niższych partii lasu.
- **Las mieszany świeży** – występuje na glebach brunatnych oraz płowych, rzadziej na bielicach i glebach rdzawych. Główny drzewostan tworzy sosna, dąb, buk, świerk oraz jodła z domieszkami modrzewia, brzozy, osiki, lipy oraz klonu. W podszyciu napotyka się trzmielinę, jarząb, leszczynę, kruszynę, wiciokrzew, głóg oraz dereń. Runo tych siedlisk leśnych jest tworzone przez kombinację roślin charakterystycznych dla lasów mieszanych oraz borów mieszanych.
- **Las mieszany wilgotny** – występuje na średniożyznych i wilgotnych siedliskach, często w obniżeniach terenu, w których zalegać mogą wody gruntowe. Tworzy się na glebach bielicowych oglejonych, brunatnych a także na glebach murszowych oraz zdegradowanych czarnych ziemiach. Główny drzewostan tworzy sosna, dąb szypułkowy, świerk oraz jodła. W podszyciu napotyka się jarząb, leszczynę, kruszynę oraz czeremchę. Runo tych siedlisk leśnych jest tworzone przez rośliny wilgociolubne.
- **Las wilgotny** - zajmuje siedliska żyzne i bardzo żyzne, wilgotne. Tworzy się na glebach brunatnych, murszowo-torfowych, murszowatych, gruntowo-glejowych oraz niektórych czarnych ziemiach. Główny drzewostan tworzy dąb szypułkowy oraz jesion z domieszkami wiąz, klonu, jawora, lipy, osiki oraz grabu. W podszyciu napotyka się kruszynę, leszczynę, czeremchę, jarząb, bez czarny, bez koralowy, porzeczkę czarną, dereń, trzmielinę oraz kalinę koralową. Runo tych siedlisk leśnych jest tworzone przez wysokie byliny, w tym dużą ilość roślin azotolubnych takich jak pokrzywy.
- **Las mieszany bagienny** – zajmuje siedliska żyzne i wilgotne, często wokół zarastających zbiorników wodnych. Tworzy się na torfach przejściowych. Główny drzewostan tworzy sosna, świerk, brzoza omszona oraz olsza czarna. Powyższe gatunki mogą być również domieszkami, w zależności od gatunku dominującego. W podszyciu napotyka się jarząb, jałowec, kruszynę oraz łożę. Runo tych siedlisk leśnych jest tworzone przez rośliny wilgociolubne charakterystyczne dla siedlisk torfowych wraz z roślinnością borową.
- **Bór świeży** – powstaje na glebach rdzawych oraz bielicowych. W drzewostanie dominują sosny z domieszkami świerka, brzozy brodawkowej oraz jodły. Podszycie najczęściej tworzą jałowce, dęby bezszypułkowe oraz jarzęby, natomiast runo złożone jest z mchów, borówki czernicy oraz roślin wierzchlinowatych.

- **Bór mieszany świeży** – występuje na dość ubogich glebach bielcowych oraz rdzawych utworzonych na piaskach i żwirach utworzonych w czasie procesów akumulacyjnych. Do gatunków głównych tego siedliska leśnego zalicza się sosny oraz świerki. Domieszkowo mogą także występować: buk, dęby, lipy, brzozy, jodły oraz modrzewie. W podszyciu napotyka się jałowce, jarzęby, leszczyny, kruszyny, trzmieliny oraz wiciokrzew pomorski. W skład runa borów mieszanych świeżych wchodzi: borówka czernica, konwalia majowa, konwalijka dwulistna, malina kamionka, kłosownica leśna czy orlica pospolita.
- **Bór mieszany wilgotny** – występuje na obszarach będących pod wpływem wód gruntowych, często w pobliżu boru wilgotnego. Tworzy się na glebach bielcowych oglejonych a także na glebach murszowych oraz torfowych. Główny drzewostan tworzą sosny oraz świerki z domieszkami dębu, topoli, osiki oraz jodły. W podszyciu napotyka się jałowce, jarzęby, leszczyny oraz kruszyny. W skład runa borów mieszanych wilgotnych wchodzi m.in.: borówka czernica, konwalia majowa, konwalijka dwulistna, malina kamionka, orlica pospolita, szczawik zajęczy czy bagno.
- **Bór mieszany bagienny** – występuje na torfach wysokich i przejściowych, które zostały odwodnione (niski poziom wód gruntowych). Główny drzewostan tworzą sosny oraz świerki z domieszkami brzozy omszonej. W podszyciu napotyka się kruszyny oraz wierzby krzewiaste. W skład runa borów mieszanych bagiennych wchodzi rośliny bagiennie oraz turzyce.
- **Bór bagienny** – występuje na torfach wysokich, w nieodwadnianych nieckach lub na obszarze zarastających jezior. Główny drzewostan tworzy sosna z domieszkami brzozy omszonej oraz świerka. W skład runa borów mieszanych bagiennych wchodzi rośliny bagiennie oraz turzyce. Mogą tu też występować elementy arktyczne takie jak brzoza karłowata oraz niska, wierzba borówkolistna, oraz lapońska i zimozioł.
- **Ols** – zajmuje siedliska bagiennie z płytkimi wodami gruntowymi, często występuje w dolinach rzecznych oraz wokół jezior. Tworzy się na torfach niskich. Główny drzewostan tworzy olsza czarna z domieszkami jesionu, brzozy omszonej oraz świerka. W podszyciu napotyka się kruszynę, leszczynę, czeremchę, jarząb, bez czarny oraz czarna porzeczkę. Charakterystyczną cechą runa lasów olsowych jest występowanie roślin typowych dla lasów (mchy, paprocie) oraz roślin szuwarowych.
- **Ols jesionowy** – zajmuje tereny zalewane o utrudnionym odpływie wody, przez co występują tam procesy zabagnienia gleby. Tworzy się on na glebach kwaśnych lub zasadowych z dużą zawartością substancji organicznych. Główny drzewostan tworzy jesion oraz olsza z domieszkami wiązu i brzozy. Skład podszycia jest bardzo podobny do Olsów. W olsach jesionowych dodatkowo występują chmiel zwyczajny, śledziennica skrętolistna, kozłek lekarski

5.9.3. Analiza SWOT

Ochrona przyrody	
Silne strony	Słabe strony
<ul style="list-style-type: none"> Położenie poza obszarem ekologicznego zagrożenia, Istnienie obszarów chronionych Bogate zasoby fauny i flory. 	<ul style="list-style-type: none"> Ruch turystyczny.
Szanse	Zagrożenia
<ul style="list-style-type: none"> Ograniczenie zanieczyszczeń wód, gleb oraz powietrza pochodzących ze źródeł lokalnych, Przeciwdziałanie nielegalnemu ubojowi dzikich zwierząt, Dokarmianie zwierząt, zwłaszcza w porze zimowej, Szczepienia, Zabiegi pielęgnacyjne na roślinach. 	<ul style="list-style-type: none"> Zanieczyszczenie środowiska (powietrza, gleb, wód), Nielegalny ubój dzikich zwierząt, Złe metody prowadzenia gospodarki rolnej, Niekontrolowany ruch turystyczny, Brak środków finansowych na inwestycje związane z ochroną przyrody.

5.9.4. Zagrożenia

Mając na uwadze, występujące na terenie gminy Rymań formy ochrony przyrody, podczas planowania działań mających na celu rozwój gminy należy wziąć pod uwagę wymogi ochrony planistycznej, które to będą miały bezpośredni wpływ na kształtowanie się struktury przestrzenno-gospodarczej gminy.

Podejmowane działania muszą być zgodne z obowiązującymi przepisami prawa, dokumentami obejmującymi swoim zakresem obszar gminy Rymań, w tym: Strategii Rozwoju Gminy Rymań, Planie Zagospodarowania Przestrzennego Gminy Rymań, Planie Zagospodarowania Przestrzennego Województwa Zachodniopomorskiego.

Aktualnie stan zasobów przyrodniczych nie budzi zastrzeżeń, jednakże należy pamiętać, iż stan ten z biegiem czasu będzie ulegał przemianom z przyczyn abiotycznych i biotycznych. Skutki ekologiczne i przyrodnicze zarówno procesów naturalnych jak i antropogenicznych (głównie presja urbanistyczna) na terenach, charakteryzujących się dominującą funkcją ekologiczną, mogą narastać.

Siedliska leśne występujące na terenie gminy Rymań są narażone na szereg zagrożeń dotyczących różnych elementów środowiska. Do najgroźniejszych należą:

- Szkodniki oraz pasożyty – choroby wywoływane przez owady oraz grzyby stanowią duże zagrożenie dla terenów leśnych zwłaszcza, że w dalszym ciągu ich duża część to monokultury, które sprzyjają ich rozprzestrzenianiu. Zapobiega się temu zjawisku poprzez wprowadzania do zalesień domieszek innych gatunków drzew.
- Zanieczyszczenia powietrza pochodzenia przemysłowego oraz komunikacyjnego – ten rodzaj zanieczyszczeń może niszczyć tkanki roślin lub wpływać na ograniczenie fotosyntezy. W większym stopniu dotyka on drzew iglastych. Jego wpływ jest większy w pobliżu tras komunikacyjnych oraz ośrodków przemysłowych.
- Pożary – źródłem pożarów lasów z uwagi na rolniczy charakter gminy może być wypalanie traw. Innym zagrożeniem jest niewłaściwa gospodarka leśna czy ruch turystyczny. Aby zmniejszyć prawdopodobieństwo wystąpienia pożaru zaleca się przeprowadzanie akcji mających na celu edukację ludności w zakresie przeciwdziałania pożarom.

- Czynniki atmosferyczne – czynnikiem atmosferycznym mającym największy wpływ na siedliska leśne może być wiatr, który przy dużym nasileniu może doprowadzić do złamania drzewa lub uszkodzeń systemu korzeniowego.

5.10. Zagrożenia poważnymi awariami

5.10.1. Stan aktualny

Zgodnie z definicją zawartą w ustawie Prawo Ochrony Środowiska (Dz. U. z 2013 r., poz. 1232 z późn. zm.), mówiąc o:

- a) „poważnej awarii - rozumie się przez to zdarzenie, w szczególności emisję, pożar lub eksplozję, powstałe w trakcie procesu przemysłowego, magazynowania lub transportu, w których występuje jedna lub więcej niebezpiecznych substancji, prowadzące do natychmiastowego powstania zagrożenia życia lub zdrowia ludzi lub środowiska lub powstania takiego zagrożenia z opóźnieniem”.
- b) „poważnej awarii przemysłowej– rozumie się przez to poważną awarię w zakładzie”.

Obejmują one takie rodzaje zdarzeń jak:

1. Pożary na dużych obszarach, pożary długo trwające, a także pożary towarzyszące awariom z udziałem materiałów niebezpiecznych, które powodują zniszczenie lub zanieczyszczenie środowiska;
2. Awarie i katastrofy w zakładach przemysłowych, transporcie, rozładunku i przeładunku materiałów niebezpiecznych i innych substancji, powodujących zanieczyszczenie środowiska;
3. Awarie budowli hydrotechnicznych, powodująca zanieczyszczenie chemiczne lub biologiczne środowiska;
4. Klęski żywiołowe, powodujące zanieczyszczenie chemiczne lub biologiczne środowiska.

Jak wynika z informacji udostępnionych przez Komendę Wojewódzką Państwowej Straży Pożarnej w Szczecinie, według stanu na rok 2015 na terenie gminy Rymań nie występują zakłady dużego ryzyka.

Należy zaznaczyć, iż zagrożenie spowodowania poważnej awarii wynikać może także z transportu substancji niebezpiecznych. Przez teren gminy Rymań przebiega m.in. droga krajowa nr 6. Należy pamiętać także o tym, iż paliwa płynne przewożone są praktycznie po wszystkich drogach, gdzie występują stacje paliw płynnych.

5.10.2. Analiza SWOT

Poważne awarie	
Silne strony	Słabe strony
<ul style="list-style-type: none"> • Brak w okolicy zakładów zwiększonego lub dużego ryzyka zagrożenia poważną awarią. 	<ul style="list-style-type: none"> • Obecność drogi krajowej, którą mogą być transportowane substancje niebezpieczne.
Szanse	Zagrożenia
<ul style="list-style-type: none"> • Opracowanie metod postępowania w razie wystąpienia zdarzeń kwalifikowanych jako poważne awarie, • Zwiększenie świadomości społeczeństwa na temat postępowania w przypadku wystąpienia poważnej awarii. 	<ul style="list-style-type: none"> • Zdarzenia losowe przy ciągach komunikacyjnych (wypadki, rozszczelnienia).

5.10.3. Zagrożenia

Na terenie gminy Rymań nie występują ZZR oraz ZDR, jednakże przez jej obszar lub w pobliżu przebiegają trakty komunikacyjne, po których transportowane są substancje niebezpieczne. Może to generować zagrożenia wystąpienia poważnej awarii.

6. Cele programu ochrony środowiska, zadania i ich finansowanie

6.1. Wyznaczone cele i zadania

Cele niniejszego programu zostały wyznaczone na podstawie:

- Zdefiniowanych zagrożeń i problemów dla poszczególnych komponentów środowiska;
- Możliwości finansowych analizowanej JST;
- Celów dokumentów wyższego szczebla (poziom powiatowy, wojewódzki i krajowy);
- Celów dokumentów lokalnych (funkcjonujących na terenie omawianej JST).

Tabela 27. Wykaz kierunków interwencji, celów oraz zadań wyznaczonych w ramach POŚ.

Kierunek interwencji	Cel średnio-okresowy	Cel krótko-okresowy	Nazwa zadania	Okres realizacji	Jednostka odpowiedzialna	Źródło finansowania	Prognozowane nakłady finansowe [tys. zł]*	Wskaźnik monitoringu realizacji zadania	
Ochrona klimatu i jakości powietrza	Osiągnięcie i utrzymanie obowiązujących standardów jakości powietrza na terenie gminy Rymań	Poprawa jakości powietrza na terenie gminy Rymań	Zadania własne						
			Realizacja Planu Gospodarki Niskoemisyjnej	2016-2019	Gmina Rymań	środki własne, środki zewnętrzne	zależne od potrzeb	Klasa jakości powietrza	
			Budowa dróg gminnych (do 1 km)	2016-2023	Gmina Rymań	środki własne, środki zewnętrzne	zależne od potrzeb	Długość wybudowanych dróg	
			Modernizacja i remont istniejących dróg gminnych (do 1 km)	2016-2023	Gmina Rymań	środki własne, środki zewnętrzne	zależne od potrzeb	Długość zmodernizowanych dróg	
			Budowa i wyznaczenie tras pieszo-rowerowych na terenie gminy Rymań.	2018-2020	Gmina Rymań	środki własne, środki zewnętrzne	zależne od potrzeb	Długość utworzonych ścieżek rowerowych	
			Budowa instalacji fotowoltaicznych na obiektach użyteczności publicznej w gminie Rymań.	2017-2018	Gmina Rymań	środki własne, środki zewnętrzne (UE)	zależne od potrzeb	Moc zainstalowanych instalacji fotowoltaicznych na obiektach użyteczności publicznej w gminie Rymań	
			Modernizacja oświetlenia dróg gminnych.	2016-2023	Gmina Rymań	środki własne, środki zewnętrzne	zależne od potrzeb	Ilość zainstalowanych lamp	
			Kontrole przestrzegania zakazu spalania odpadów w urządzeniach grzewczych i na otwartych przestrzeniach	2016-2023	Gmina Rymań	środki własne	W ramach działań statutowych	Ilość przeprowadzonych kontroli	

Kierunek interwencji	Cel średnio-okresowy	Cel krótko-okresowy	Nazwa zadania	Okres realizacji	Jednostka odpowiedzialna	Źródło finansowania	Prognozowane nakłady finansowe [tys. zł]*	Wskaźnik monitoringu realizacji zadania
			Zadania koordynowane					
			Termomodernizacja budynków mieszkalnych	2016-2023	Gmina Rymań, mieszkańcy	środki własne, środki zewnętrzne	Zależne od potrzeb	Ilość przeprowadzonych termomodernizacji
			Ograniczenie niskiej emisji w gminie Rymań poprzez modernizację indywidualnych kotłowni domowych	2016-2020	Gmina Rymań, mieszkańcy	środki własne, środki zewnętrzne	Zależne od potrzeb	Ilość zmodernizowanych przydomowych kotłowni
			Zadania własne					
			Ochrona obszarów o korzystnym klimacie akustycznym poprzez uwzględnianie ich Miejscowych Planach Zagospodarowania Przestrzennego.	2016-2023	Gmina Rymań	środki własne	Koszt w ramach tworzenia MPZP	Poziom hałasu (wg. PMŚ)
			Preferowanie niekonfliktowych lokalizacji obiektów usługowych i przemysłowych.	2016-2023	Gmina Rymań	środki własne	W ramach działań statutowych	Poziom hałasu (wg. PMŚ)
			Zadania koordynowane					
			Kontrola emisji hałasu do środowiska z obiektów działalności gospodarczej.	2016-2023	WIOŚ w Szczecinie	środki własne	W ramach działań statutowych	Poziom hałasu (wg. PMŚ)
			Kontrola emisji hałasu do środowiska z drogi krajowej i wojewódzkiej	2016-2023	WIOŚ w Szczecinie	środki własne	Zależne od potrzeb	Poziom hałasu (wg. PMŚ)
			Stosowanie rozwiązań technicznych i organizacyjnych zapobiegających nadmiernej emisji hałasu do środowiska.	2016-2023	Zarządcy dróg	środki własne, środki zewnętrzne	Zależne od potrzeb	Poziom hałasu (wg. PMŚ)
Zagrożenia hałasem	Poprawa klimatu akustycznego i ochrona mieszkańców gminy Rymań przed nadmiernym hałasem	Ochrona przed nadmiernym hałasem						

Kierunek interwencji	Cel średnio-okresowy	Cel krótko-okresowy	Nazwa zadania	Okres realizacji	Jednostka odpowiedzialna	Źródło finansowania	Prognozowane nakłady finansowe [tys. zł]*	Wskaźnik monitoringu realizacji zadania
Promieniowanie elektromagnetyczne	Ochrona przed szkodliwym działaniem pól elektromagnetycznych	Monitoring i utrzymanie poniżej poziomu dopuszczalnego PEM	Zadania własne					
			Ograniczanie powstawania źródeł pól elektromagnetycznych na terenach gęstej zabudowy mieszkaniowej na etapie planowania przestrzennego oraz wprowadzenie zagadnienia pól elektromagnetycznych do Miejscowych Planów Zagospodarowania Przestrzennego.	2016-2023	Gmina Rymań	środki własne	Koszt w ramach tworzenia MPZP	Poziom PEM
			Zadania koordynowane					
			Kontrola obecnych i potencjalnych źródeł promieniowania elektromagnetycznego.	2016-2023	WIOŚ Szczecin	środki własne	W ramach działań statutowych	Poziom PEM
			Utrzymanie poziomów elektromagnetycznego promieniowania poniżej dopuszczalnego lub co najwyżej na poziomie dopuszczalnym.	2016-2023	Przedsiębiorcy	środki własne	Zależne od potrzeb	Poziom PEM
Gospodarowanie wodami	Osiągnięcie dobrego stanu ekologicznego wód pod względem jakościowym i ilościowym na terenie gminy Rymań	Poprawa jakości wód na terenie gminy Rymań	Zadania własne					
			Prowadzenie ewidencji przydomowych oczyszczalni ścieków i zbiorników bezodpływowych.	2016-2023	Gmina Rymań	środki własne	Zależne od potrzeb	Klasa jakości wód podziemnych
			Wspieranie finansowe budowy indywidualnych systemów oczyszczania ścieków (głównie na terenach zabudowy rozproszonej i obszarach trudnych do skanalizowania, gdzie jest to prawnie dozwolone).	2016-2023	Gmina Rymań	środki własne, środki zewnętrzne	Zależne od potrzeb	Klasa jakości wód podziemnych

Kierunek interwencji	Cel średnio-okresowy	Cel krótko-okresowy	Nazwa zadania	Okres realizacji	Jednostka odpowiedzialna	Źródło finansowania	Prognozowane nakłady finansowe [tys. zł]*	Wskaźnik monitoringu realizacji zadania
			Zadania koordynowane					
			Bieżąca konserwacja i utrzymanie cieków wodnych.	2016-2023	ZZMiUW w Szczecinie	środki własne	zależne od potrzeb	Ilość inwestycji z zakresu konserwacji cieków wodnych
			Konserwacja rowów melioracyjnych	2016-2023	właściciele gruntów, Gmina Rymań, ZZMiUW w Szczecinie	środki własne	zależne od potrzeb	Ilość inwestycji z zakresu konserwacji rowów melioracyjnych
			Zadania własne					
Zasoby geologiczne	Ochrona zasobów geologicznych występujących na terenie gminy Rymań	Ochrona i uwzględnienie złóż surowców naturalnych w dokumentach planistycznych	Ochrona zasobów złóż kopalin poprzez uwzględnianie ich w dokumentach planistycznych.	2016-2023	Gmina Rymań	środki własne	W ramach tworzenia dokumentacji planistycznej, MPZP	Powierzchnia surowców naturalnych
			Zadania koordynowane					
Gleby	Ochrona gleb przed degradacją na terenie gminy Rymań	Poprawa stanu jakości gleb na terenie gminy Rymań	Zrekultywowanie gleb zdegradowanych w kierunku leśnym lub rolnym.	2016-2023	Przedsiębiorcy	środki własne	Zależne od potrzeb	Powierzchnia terenów zdegradowanych
			Prowadzenie monitoringu jakości gleb.	2016-2023	Instytut Uprawy, Nawożenia i Gleboznawstwa, Główny Inspektorat Ochrony Środowiska	środki własne	W ramach działań statutowych	Klasa bonitacyjna gleb

Kierunek interwencji	Cel średnio-okresowy	Cel krótko-okresowy	Nazwa zadania	Okres realizacji	Jednostka odpowiedzialna	Źródło finansowania	Prognozowane nakłady finansowe [tys. zł]*	Wskaźnik monitoringu realizacji zadania
			Stosowanie tzw. „dobrych praktyk rolniczych”.	2016-2023	Mieszkańcy	środki własne	Zależne od potrzeb	Klasa bonitacyjna gleb
Gospodarka odpadami i zapobieganie powstawaniu odpadów	Minimalizacja ilości powstających odpadów na terenie gminy Rymań	Rozwój selektywnej zbiórki odpadów	Zadania własne					
			Odbiór i zagospodarowanie odpadów komunalnych – odbiór odpadów komunalnych	2016-2023	Gmina Rymań	środki własne	Zależne od potrzeb	Masa odebranych odpadów komunalnych
			Identyfikacja i likwidacja dzikich wysypisk śmieci.	2016-2023	Gmina Rymań	środki własne	W ramach działań statutowych	Ilość usuniętych dzikich składowisk odpadów
			Egzekwowanie zapisów wynikających z ustawy o utrzymaniu czystości i porządku w gminie i regulaminu utrzymania czystości i porządku.	2016-2023	Gmina Rymań	środki własne	W ramach działań statutowych	Masa odebranych odpadów komunalnych

Kierunek interwencji	Cel średnio-okresowy	Cel krótko-okresowy	Nazwa zadania	Okres realizacji	Jednostka odpowiedzialna	Źródło finansowania	Prognozowane nakłady finansowe [tys. zł]*	Wskaźnik monitoringu realizacji zadania
			Zadania koordynowane					
			Aktualizacja i wdrożenie „Programu usuwania wyrobów zawierających azbest na terenie Gminy Rymań”.	2016-2023	Gmina Rymań, mieszkańcy	Ministerstwo Rozwoju, WFOŚiGW w Szczecinie	Aktualizacja: 15 Wdrożenie: Zależne od ilości złożonych wniosków	Masa wyrobów zawierających azbest na terenie gminy Rymań
			Zadania własne					
			Bieżące i zrównoważone utrzymanie zieleni na terenie gminy Rymań.	2016-2023	Gmina Rymań	środki własne	Zależne od potrzeb	Powierzchnia zieleni urządzonej
			Uwzględnienie w Miejsowych Planach Zagospodarowania Przestrzennego oraz dokumentach planistycznych form ochrony przyrody.	2016-2023	Gmina Rymań	środki własne	W ramach tworzenia dokumentów planistycznych	Powierzchnia form ochrony przyrody
			Zadania koordynowane					
			Bieżąca konserwacja form ochrony przyrody.	2016-2023	Gmina Rymań, Wojewoda Zachodniopomorski, RDOŚ Szczecin	środki własne	Zależne od potrzeb	Powierzchnia form ochrony przyrody
Zasoby przyrodnicze	Zachowanie różnorodności biologicznej na terenie gminy Rymań	Podjęmowanie działań z zakresu ochrony przyrody	Zadania koordynowane					

Kierunek interwencji	Cel średnio-okresowy	Cel krótko-okresowy	Nazwa zadania	Okres realizacji	Jednostka odpowiedzialna	Źródło finansowania	Prognozowane nakłady finansowe [tys. zł]*	Wskaźnik monitoringu realizacji zadania
			Usuwanie roślinnych gatunków inwazyjnych – Barszczu Sosnowskiego (Heracleum sosnowskyi Manden.)	2016-2023	Gmina Rymań, mieszkańcy	środki własne	Zależne od potrzeb	Liczba usuniętych roślin
Zagrożenia poważnymi awariami	Ograniczenie ryzyka wystąpienia poważnych awarii przemysłowych oraz minimalizacja ich skutków	Ograniczenie ryzyka wystąpienia poważnych awarii przemysłowych	Zadanie koordynowane					
			Prowadzenie rejestru zakładów zwiększonego i dużego ryzyka wystąpienia poważnych awarii przemysłowych (ZDR, ZZR).	2016-2023	Wojewódzki Inspektor Sanitarny w Szczecinie, Wojewódzka Komenda Straży Pożarnej w Szczecinie	środki własne	W ramach działań statutowych	Liczba odnotowanych poważnych awarii
Edukacja ekologiczna	Zwiększenie świadomości ekologicznej mieszkańców	Edukacja ekologiczna dorosłych i młodzieży	Prowadzenie działań dotyczących edukacji ekologicznej	2016-2023	Gmina Rymań	środki własne, środki zewnętrzne	zależne od potrzeb	Liczba przeprowadzonych kampanii edukacyjnych

Kierunek interwencji	Cel średnio-okresowy	Cel krótko-okresowy	Nazwa zadania	Okres realizacji	Jednostka odpowiedzialna	Źródło finansowania	Prognozowane nakłady finansowe [tys. zł]*	Wskaźnik monitoringu realizacji zadania
			Utworzenie i dystrybucja kolorowych ulotek dotyczących gospodarki odpadami na terenie Gminy Rymań.	2017-2018	Gmina Rymań	środki własne, środki zewnętrzne	zależne od potrzeb	Liczba przeprowadzonych kampanii edukacyjnych

* prognozowane nakłady finansowe na realizację zadań są wartością szacunkową i mogą ulec zmianie w trakcie ich realizacji.

Źródło: Opracowanie własne, Urząd Gminy Rymań

7. System realizacji programu ochrony środowiska

Właściwe wykorzystanie możliwych rozwiązań o charakterze organizacyjnym ma istotne znaczenie w procesie wdrażania programu i jego realizacji. Wprowadzenie zasad monitoringu umożliwi sprawną realizację działań, jak również pozwoli na bieżącą aktualizację celów programu. Sformułowanie zasad zarządzania środowiskiem stanowi więc podstawę sprawnej realizacji i kontroli działań programowych.

Zarządzanie programem to sukcesywna realizacja następujących zadań:

1) Wdrożenie programu i jego realizacja, a w szczególności:

- koordynacja przebiegu wdrażania i realizacji,
- bieżąca ocena realizacji i aktualizacja celów,
- raporty na temat wykonania programu.

2) Edukacja ekologiczna:

- utworzenie systemu edukacji ekologicznej,
- udostępnienie informacji o stanie środowiska,
- publikacja informacji o stanie środowiska.

7.1. Współpraca z interesariuszami

Podczas tworzenia niniejszego dokumentu pozyskano dane od:

- Głównego Urzędu Statystycznego w Warszawie;
- Krajowego Zarządu Gospodarki Wodnej w Szczecinie;
- Regionalnego Zarządu Gospodarki Wodnej w Szczecinie;
- Głównej Dyrekcji Ochrony Środowiska w Warszawie;
- Regionalnej Dyrekcji Ochrony Środowiska w Szczecinie;
- Wojewódzkiego Inspektoratu Ochrony Środowiska w Szczecinie;
- Nadleśnictw;
- Największych przedsiębiorców mających siedzibę i działających na terenie gminy Rymań.

W ramach opracowanego dokumentu wyznaczono zadania własne oraz koordynowane, za których współrealizację odpowiedzialni będą:

- Główny Inspektorat Ochrony Środowiska;
- Instytut Uprawy, Nawożenia i Gleboznawstwa;
- Mieszkańcy;
- Przedsiębiorcy;
- Zachodniopomorski Zarząd Melioracji i Urządzeń Wodnych w Szczecinie;
- Wojewoda Zachodniopomorski;
- Wojewódzki Inspektorat Ochrony Środowiska w Szczecinie;
- Zarządcy dróg.

7.2. Edukacja ekologiczna

Warunkiem niezbędnym w realizacji celów Programu Ochrony Środowiska dla gminy Rymań na lata 2016-2019 z perspektywą na lata 2020-2023 jest świadomość ekologiczna mieszkańców.

Program nauczania

Przedszkola – w programie nauczania przedszkolnego treści ekologiczne zawarte są w części haseł dotyczących środowiska, pór roku i towarzyszących im przemian w przyrodzie. Od świadomości ekologicznej nauczyciela przedszkola zależy jak dalece potrafi program nauczania w przedszkolu nasycić treściami ekologicznymi, co potrafi przekazać uczniom w trakcie zabaw, spacerów, czy zajęć plastycznych.

Szkoła podstawowa i gimnazjum – edukacja ekologiczna w szkołach podstawowych prowadzona jest na przyrodzie lub na innych przedmiotach w postaci ścieżki edukacyjnej.

Ścieżka edukacyjna to zestaw treści i umiejętności o istotnym znaczeniu wychowawczym, których realizacja może odbywać się w ramach nauczania przedmiotów (bloków przedmiotowych) lub w postaci odrębnych zajęć.

Celami ogólnymi edukacji ekologicznej są:

- 1) Uświadamianie zagrożeń środowiska przyrodniczego, występujących w miejscu zamieszkania.
- 2) Budzenie szacunku do przyrody.
- 3) Rozumienie zależności istniejących w środowisku przyrodniczym.
- 4) Zdobywanie umiejętności obserwacji zjawisk przyrodniczych i ich opisu.
- 5) Poznanie współzależności człowieka i środowiska.
- 6) Wyrobienie poczucia odpowiedzialności za środowisko.
- 7) Rozwijanie wrażliwości na problemy środowiska.

Ścieżka edukacyjna:

Program ścieżki edukacyjnej łączy ogólne treści niezbędne w edukacji ekologicznej w gimnazjum. Tymi koniecznymi treściami są:

- 1) Przyczyny i skutki niepożądanych zmian w atmosferze, biosferze, hydrosferze i litosferze.
- 2) Różnorodność biologiczna (gatunkowa, genetyczna, ekosystemów) – znaczenie jej ochrony.
- 3) Żywność – oddziaływanie produkcji żywności na środowisko.
- 4) Zagrożenia dla środowiska wynikające z produkcji i transportu energii; energetyka jądrowa – bezpieczeństwo i składowanie odpadów.

Program ten uszczegóławia powyższe treści, a w kilku miejscach wykracza poza nie. Dotyczy to szczególnie tych treści, które mają nawiązywać do własnego doświadczenia dziecka i jego znajomości najbliższej okolicy oraz regionu. Program koncentruje się wokół:

- 1) Zagadnień zmienności w środowisku: naturalnej, jako tła porównawczego oraz zależnej od działalności człowieka w środowisku.
- 2) Najważniejszych problemów ekologicznych współczesnego świata.
- 3) Sposobów gospodarowania w miejscu swojego zamieszkania.

4) Wartości, jaką stanowi różnorodność biologiczna.

W realizacji programu tak w szkole podstawowej jak i w gimnazjum ważne jest:

- 1) Prowadzenie lekcji terenowych: obserwacji i prostych badań w terenie;
- 2) Preferowanie metod aktywizujących uczniów, takich jak: praca z mapą w terenie, zbieranie danych i ich opracowanie, dyskusje, debaty, wywiady, reportaże, ankietowanie, podejmowanie decyzji – metodą drzewa decyzyjnego, tworzenie „banków pomysłów”, metaplanów itp.;
- 3) Porównywanie zjawisk, procesów, problemów występujących w najbliższej okolicy z podobnymi i odmiennymi w innych regionach, krajach, kontynentach;
- 4) Stosowanie różnorodnych skal przestrzennych prowadzących do porównywania i odróżniania zjawisk, procesów, przyczyn i skutków;
- 5) Wykorzystywanie na lekcjach danych liczbowych, tabel, map, wykresów, zdjęć, rycin w celu kształcenia umiejętności interpretacji zawartych w nich informacji;
- 6) Organizowanie wspólnych, wcześniej zaprojektowanych przez uczniów działań w najbliższym środowisku, prowadzących do pozytywnych zmian;
- 7) Ukazywanie pozytywnej działalności człowieka w środowisku, jako dróg właściwego i realnego rozwiązywania problemów ekologicznych;
- 8) Głoszenie idei, haseł proekologicznych, które są zgodne z własnymi czynami;
- 9) Integrowanie i korelowanie treści nauczania w obrębie różnych przedmiotów i bloków przedmiotowych.

Hasła te poparte są analizą materiałów źródłowych dotyczących aktualnych problemów ochrony środowiska – parków narodowych, rezerwatów przyrody, roślin i zwierząt chronionych, oraz wpływem zanieczyszczeń środowiska na zdrowie człowieka.

Mieszkańcy gminy Rymań mogą także brać udział w akcjach ekologicznych organizowanych przez jednostki administracyjne oraz szkoły. Można do nich zaliczyć:

- Akcja „Sprzątanie świata”,
- Obchody „Dnia Ziemi”,
- Akcji „List do Ziemi”,

7.3. Sprawozdawczość

Zgodnie z art. 18 ust. 2 ustawy z dnia 27 kwietnia 2001 roku Prawo Ochrony Środowiska (tj.: Dz. U. z 2016 r., poz.672 z późn. zm.) Wójt Gminy Rymań co 2 lata przedstawia Radzie Gminy Raport z realizacji Programu Ochrony Środowiska. Po przedstawieniu ww. raportu Radzie Gminy, należy skierować go do organu wykonawczego powiatu.

7.4. Monitoring realizacji programu

W celu przedstawienia stopnia realizacji Programu Ochrony Środowiska oraz zobrazowania zmian zachodzących w środowisku na terenie omawianej gminy, należy posługiwać się wyznaczonymi wskaźnikami monitoringu. Wskaźniki te determinują wyznaczone zadania, których realizacja przyczyni się do poprawy stanu środowiska na terenie gminy Rymań.

Kontrola realizacji Programu Ochrony Środowiska wymaga oceny zarówno stopnia realizacji celów i zadań, jak i terminowości ich wykonania. Istotne znaczenie ma tu również analiza rozbieżności pomiędzy założeniami a realizacją.

Ocena realizacji programu polega na monitorowaniu zmian w wielu wzajemnie powiązanych strefach. System monitorowania w celu uzyskiwania kompatybilnych informacji w skali regionu powinien uwzględniać następujące działania:

- zebranie danych liczbowych,
- uporządkowanie, przetworzenie, analiza zebranych danych,
- przygotowanie raportu,
- analiza porównawcza,
- aktualizacja.

W celu kontroli nad terminową realizacją zadań określonych w niniejszym programie zaleca się dokonywanie analizy realizacji zadań Programu z uwzględnieniem mierników zestawionych w poniższej tabeli.

Tabela 28. Wskaźniki monitoringu oraz tendencja zmian w ramach realizacji POŚ.

Kierunek interwencji	Nazwa wskaźnika monitoringu	Jednostka /wartość
Ochrona i utrzymanie obowiązujących standardów powietrza na terenie gminy Rymań	Klasa jakości powietrza	C
	Długość wybudowanych dróg	km
	Długość zmodernizowanych dróg	km
	Długość utworzonych ścieżek rowerowych	km
	Moc zainstalowanych instalacji fotowoltaicznych na obiektach użyteczności publicznej w gminie Rymań	V
	Ilość zainstalowanych lamp	szt.
	Ilość przeprowadzonych kontroli zakazów spalania odpadów komunalnych	szt.
	Ilość przeprowadzonych termomodernizacji	szt.
	Ilość zmodernizowanych przydomowych kotłowni	szt.
Zagrożenie hałasem	Poziom hałas (wg. PMŚ).	dB
	Poziom hałas (wg. GDDKiA).	dB
Promieniowanie elektromagnetyczne	Poziom PEM	V
Gospodarowanie wodami nie wodami	Klasa jakości wód podziemnych	I-V
	Klasa jakości wód podziemnych	I-V
	Woda zdatna do picia	TAK/NIE
	Ilość inwestycji z zakresu konserwacji cieków wodnych	szt.
	Ilość inwestycji z zakresu konserwacji rowów melioracyjnych	szt.
Gospodarka wodno-ściekowa	% skanalizowania obszaru gminy	%
	% zwodociągowania obszaru gminy	%
Zasoby geologiczne	Powierzchnia surowców naturalnych	ha
Gleby	Powierzchnia terenów zdegradowanych	ha
	Klasa bonitacyjna gleb	I-VI
Gospodarka odpadami i zapobieganie powstawaniu odpadów	Masa odebranych odpadów komunalnych	Mg
	Ilość usuniętych dzikich składowisk odpadów	szt.

Kierunek interwencji	Nazwa wskaźnika monitoringu	Jednostka /wartość
	Masa wyrobów zawierających azbest na terenie gminy Rymań	Mg
Zasoby przyrodnicze	Powierzchnia parków spacerowo-wypoczynkowych	ha
	Powierzchnia zieleni urządzonej	ha
	Powierzchnia form ochrony przyrody	ha
Zagrożenia poważnymi awariami	Liczba odnotowanych poważnych awarii	szt.

7.5. Źródła finansowania

Realizacja zadań inwestycyjnych w zakresie ochrony środowiska wymaga nakładów finansowych znacznie przewyższających możliwości budżetowe jednostek samorządu terytorialnego. Istnieje zatem potrzeba pozyskania zewnętrznych źródeł finansowego wsparcia przedsięwzięć inwestycyjnych.

Dla jednostek samorządowych dostępnymi sposobami finansowania inwestycji są:

- środki własne,
- kredyty i pożyczki udzielane w bankach komercyjnych,
- kredyty i pożyczki preferencyjne udzielane przez instytucje wspierające rozwój gmin,
- dotacje państwowe z funduszy krajowych i zagranicznych,
- emisja obligacji.

7.5.1. Fundusze krajowe

Wszelkie działania związane z ochroną środowiska i ekologią są wspierane finansowo poprzez różne krajowe i zagraniczne fundusze ekologiczne oraz programy a także środki własne inwestorów.

Do publicznych funduszy ochrony środowiska w Polsce zalicza się:

- Narodowy Fundusz Ochrony Środowiska i Gospodarki Wodnej (NFOŚiGW),
- Wojewódzkie Fundusze Ochrony Środowiska i Gospodarki Wodnej (WFOŚiGW).

Narodowy Fundusz Ochrony Środowiska i Gospodarki Wodnej

Narodowy Fundusz Ochrony Środowiska i Gospodarki Wodnej jest największą instytucją realizującą poprzez finansowanie inwestycji z zakresu ochrony środowiska i gospodarki wodnej, w obszarach ważnych z punktu widzenia procesu dostosowawczego do standardów i norm Unii Europejskiej. Narodowy Fundusz działa od 1 lipca 1989 roku, a powstał na podstawie ustawy z dnia 31 stycznia 1980 roku o ochronie i kształtowaniu środowiska. Celem działalności Narodowego Funduszu jest finansowe wspieranie inwestycji

ekologicznych o znaczeniu i zasięgu ogólnopolskim i ponadregionalnym oraz zadań lokalnych, istotnych z punktu widzenia potrzeb środowiska.

Dystrybucja środków finansowych z Narodowego Funduszu Ochrony Środowiska i Gospodarki Wodnej odbywa się w ramach następujących dziedzin:

- Ochrona powietrza,
- Ochrona wód i gospodarka wodna,
- Ochrona powierzchni ziemi,
- Ochrona przyrody i krajobrazu oraz leśnictwo,
- Geologia i górnictwo,
- Edukacja ekologiczna,
- Państwowy Monitoring Środowiska,
- Programy międzydziedzinowe,
- Nadzwyczajne zagrożenia środowiska,
- Ekspertyzy i prace badawcze.

W Narodowym Funduszu stosowane są trzy formy dofinansowywania:

- finansowanie pożyczkowe (pożyczki udzielane przez NF, kredyty udzielane przez banki ze środków NF, konsorcja czyli wspólne finansowanie NF z bankami, linie kredytowe ze środków NF obsługiwane przez banki).
- finansowanie dotacyjne (dotacje inwestycyjne, dotacje nieinwestycyjne, dopłaty do kredytów bankowych, umorzenia).
- finansowanie kapitałowe (obejmowanie akcji i udziałów w zakładanych bądź już istniejących spółkach w celu osiągnięcia efektu ekologicznego).

Narodowy Fundusz Ochrony Środowiska ma bardzo istotne znaczenie dla ochrony środowiska i gospodarki kraju:

- finansuje ochronę środowiska,
- uruchamia środki innych inwestorów,
- stymuluje nowe inwestycje,
- wspomaga tworzenie nowych miejsc pracy,
- ważny dla zrównoważonego rozwoju.

Szczegółowy zakres działalności NFOŚiGW, lista programów i przedsięwzięć priorytetowych, kryteria i zasady udzielania wsparcia finansowego, a także wzory wniosków i procedury ich rozpatrywania dostępne są w oficjalnym serwisie internetowym: www.nfosigw.gov.pl oraz w siedzibie Funduszu w Warszawie przy ul. Konstruktorskiej 3a.

Wojewódzki Fundusz Ochrony Środowiska i Gospodarki Wodnej w Szczecinie⁷

Wojewódzki Fundusz Ochrony Środowiska i Gospodarki Wodnej w Szczecinie wypełnia swoją misję poprzez uczestniczenie w rozwiązywaniu problemów związanych z ochroną środowiska na poziomie lokalnym i regionalnym, a także ponadregionalnym.

Dotychczasowa praktyka wskazuje, że WFOŚiGW w Szczecinie gwarantuje stabilność finansową w realizacji przedsięwzięć ochrony środowiska, które są kapitałochłonne i wieloletnie.

Sposób funkcjonowania WFOŚiGW w Szczecinie z osobowością prawną sprawdził się jako efektywny, dyscyplinujący inwestorów składnik polskiego systemu finansowania ochrony środowiska.

Realizacja zadań statutowych WFOŚiGW odbywa się zgodnie z corocznie uchwalanym planem pracy. Wsparcie finansowe realizowane jest poprzez udzielanie pożyczek i dotacji na zadania realizowane w następujących komponentach środowiska:

- ochrona wód,
- ochrona atmosfery,
- gospodarka wodna,
- ochrona powierzchni ziemi,
- ochrona przyrody,
- monitoring środowiska,
- nadzwyczajne zagrożenia środowiska,
- edukacja ekologiczna.

Szczegółowe informacje na temat działalności WFOŚiGW w Szczecinie można znaleźć na stronie internetowej funduszu: <http://www.wfos.szczecin.pl> lub pod numerem telefonu: 91 486 15 56.

7.5.2. Fundusze Unii Europejskiej

Program Operacyjny Infrastruktura i Środowisko 2014-2020 (POIiŚ)⁸

Z Programu Infrastruktura i Środowisko finansowane są różnorodne projekty. W zależności od specyfiki danego rodzaju wsparcia, określany jest typ podmiotów, które mogą z niego korzystać. Możemy wyróżnić następujące grupy podmiotów uprawnionych do ubiegania się o wsparcie:

1. Jednostki samorządu terytorialnego,
2. Przedsiębiorstwa realizujące cele publiczne,
3. Administracja publiczna,
4. Służby publiczne inne niż administracja,
5. Instytucje ochrony zdrowia,
6. Instytucje kultury, nauki i edukacji,
7. Duże przedsiębiorstwa,
8. Małe i średnie przedsiębiorstwa,
9. Organizacje społeczne i związki wyznaniowe.

⁷ źródło: <http://www.wfosigw.szczecin.pl>

⁸ źródło i na podstawie :www.pois.gov.pl

Szczegółowe informacje na ten temat znajdują się w Szczegółowym Opisie Osi Priorytetowych i dokumentacji poszczególnych konkursów o dofinansowanie.

Program Operacyjny Infrastruktura i Środowisko 2014-2020 to największy program finansowany z Funduszy Europejskich nie tylko w Polsce, ale i Unii Europejskiej. Główne obszary na które zostaną przekazane środki to: gospodarka niskoemisyjna, ochrona środowiska, przeciwdziałanie i adaptacja do zmian klimatu, transport i bezpieczeństwo energetyczne oraz ochrona zdrowia i dziedzictwo kulturowe.

Dzięki równowadze pomiędzy działaniami inwestycyjnymi w infrastrukturę oraz wsparciu skierowanemu do wybranych obszarów gospodarki, program będzie skutecznie realizował założenia strategii Europa 2020, z którą powiązany jest jego cel główny - wsparcie gospodarki efektywnie korzystającej z zasobów i przyjaznej środowisku oraz sprzyjającej spójności terytorialnej i społecznej.

Obszary wsparcia i rodzaje projektów możliwych do realizacji w ramach Programu Infrastruktura i Środowisko 2014-2020:

1. Zmniejszenie emisyjności gospodarki:
 - wytwarzanie energii z odnawialnych źródeł energii (OZE);
 - poprawa efektywności energetycznej i wykorzystanie odnawialnych źródeł energii w przedsiębiorstwach, sektorze publicznym i mieszkaniowym;
 - promowanie strategii niskoemisyjnych;
 - rozwój i wdrażanie inteligentnych systemów dystrybucji.
2. Ochrona środowiska, w tym adaptacja do zmian klimatu:
 - rozwój infrastruktury środowiskowej;
 - dostosowanie do zmian klimatu;
 - ochrona i zahamowywanie spadku różnorodności biologicznej;
 - poprawa jakości środowiska miejskiego.
3. Rozwój sieci drogowej TEN-T i transportu multimodalnego
 - rozwój drogowej infrastruktury w sieci TEN-T;
 - poprawa bezpieczeństwa ruchu drogowego;
 - poprawa bezpieczeństwa w ruchu lotniczym;
 - transport intermodalny, morski i śródlądowy.
4. Infrastruktura drogowa dla miast
 - poprawa dostępności miast i przepustowości infrastruktury drogowej (rozwój infrastruktury drogowej w miastach i tras wylotowych z miast, budowa obwodnic).
5. Rozwój transportu kolejowego w Polsce
 - rozwój kolei w TEN-T, poza siecią i kolei miejskich.
6. Rozwój niskoemisyjnego transportu zbiorowego w miastach
 - infrastruktura i tabor dla publicznego transportu zbiorowego w miastach i na ich obszarach funkcjonalnych.
7. Poprawa bezpieczeństwa energetycznego
 - rozwój inteligentnych systemów dystrybucji, magazynowania i przesyłu gazu ziemnego i energii elektrycznej;
 - budowa i rozbudowa magazynów gazu ziemnego;
 - rozbudowa terminala LNG.
8. Ochrona dziedzictwa kulturowego i rozwój zasobów kultury

- inwestycje w ochronę i rozwój dziedzictwa kulturowego oraz zasobów kultury, np. instytucji kultury, szkół artystycznych.
9. Wzmocnienie strategicznej infrastruktury ochrony zdrowia
- wsparcie infrastruktury systemu państwowego ratownictwa medycznego;
 - wsparcie infrastruktury szpitali ponadregionalnych i współpracujących z nimi jednostek diagnostycznych w zakresie chorób „aktywności zawodowej” i opieki nad matką i dzieckiem.

Regionalny Program Operacyjny⁹

Podział alokacji w Programie wynika z przeprowadzonej analizy potrzeb i potencjałów regionu oraz uwzględnia cele określone w dokumentach strategicznych i programowych. RPO podzielony został na osie priorytetowe, które umożliwiły rozdysponowanie środków unijnych. Suma planowanych środków kształtuje się na poziomie 6,7 mld zł.

W ramach Regionalnego Programu Operacyjnego Województwa Zachodniopomorskiego na lata 2014-2020, wyznaczono 10 osi priorytetowych, są to:

1. Gospodarka – Innowacje – Technologie;
2. *Gospodarka niskoemisyjna;*
3. *Ochrona środowiska i adaptacja do zmian klimatu,*
4. *Naturalne otoczenie człowieka,*
5. Zrównoważony transport,
6. Rynek pracy,
7. Włączenie społeczne,
8. Edukacja,
9. Infrastruktura publiczna,
10. Pomoc techniczna.

Kluczowe ze względu na ochronę środowiska są Oś priorytetowa nr 2, 3 i 4. W ramach opisywanych osi priorytetowych wyznaczono priorytety inwestycyjne. Ich wykaz przedstawiono poniżej.

Oś priorytetowa II – Gospodarka niskoemisyjna, priorytety inwestycyjne:

- Promowanie strategii niskoemisyjnych dla wszystkich rodzajów terytoriów, w szczególności dla obszarów miejskich, w tym wspieranie zrównoważonej multimodalnej mobilności miejskiej i działań adaptacyjnych mających oddziaływanie łagodzące na zmiany klimatu,
- Wspieranie efektywności energetycznej, inteligentnego zarządzania energią i wykorzystywania odnawialnych źródeł energii w budynkach publicznych i sektorze mieszkaniowym,
- Wspieranie wytwarzania i dystrybucji energii pochodzącej ze źródeł odnawialnych promowanie efektywności energetycznej i korzystania z odnawialnych źródeł energii w przedsiębiorstwach,
- Promowanie wykorzystywania wysokosprawnej kogeneracji ciepła i energii elektrycznej w oparciu o zapotrzebowanie na ciepło użytkowe.

⁹ <http://rpo.slaskie.pl>

Oś priorytetowa III – Ochrona środowiska i adaptacja do zmian klimatu, priorytety inwestycyjne:

- Wspieranie inwestycji ukierunkowanych na konkretne rodzaje zagrożeń przy jednoczesnym zwiększeniu odporności na klęski żywiołowe i katastrofy i rozwijaniu systemów zarządzania klęskami żywiołowymi i katastrofami,
- Inwestowanie w sektor gospodarki wodnej celem wypełnienia zobowiązań określonych w dorobku prawnym Unii zakresie środowiska oraz zaspokojenia wykraczających poza te zobowiązania potrzeb inwestycyjnych, określonych przez państwa członkowskie,
- Inwestowanie w sektor gospodarki odpadami celem wypełnienia zobowiązań określonych w dorobku prawnym Unii w zakresie środowiska oraz zaspokojenia wykraczających poza te zobowiązania potrzeb inwestycyjnych określonych przez państwa członkowskie.

Oś priorytetowa IV – Naturalne otoczenie człowieka, priorytety inwestycyjne:

- Zachowanie, ochronę, promowanie i rozwój dziedzictwa naturalnego i kulturowego,
- Ochrona i przywrócenie różnorodności biologicznej, ochrona i rekultywacja gleby oraz wspieranie usług ekosystemowych, także poprzez program Natura 2000 oraz zieloną infrastrukturę,
- Wspieranie wzrostu gospodarczego sprzyjającego zatrudnieniu poprzez rozwój potencjału endogenicznego jako elementu strategii terytorialnej dla określonych obszarów, w tym poprzez przekształcanie upadających regionów przemysłowych i zwiększenie dostępu do określonych zasobów naturalnych i kulturalnych oraz ich rozwój.

Program Rozwoju Obszarów Wiejskich 2014-2020¹⁰

Program Rozwoju Obszarów Wiejskich na lata 2014 – 2020 (PROW 2014-2020) został opracowany na podstawie przepisów Unii Europejskiej, w szczególności rozporządzenia Parlamentu Europejskiego i Rady (UE) nr 1305/2013 z dnia 17 grudnia 2013 r. w sprawie wsparcia rozwoju obszarów wiejskich przez Europejski Fundusz Rolny na rzecz Rozwoju Obszarów Wiejskich (EFRROW) i uchylającego rozporządzenie Rady (WE) nr 1698/2005 oraz aktów delegowanych i wykonawczych Komisji Europejskiej. Zgodnie z przepisami Unii Europejskiej, Program jest wkomponowany w całościowy system polityki rozwoju kraju, w szczególności poprzez mechanizm Umowy Partnerstwa. Umowa ta określa strategię wykorzystania środków unijnych na rzecz realizacji wspólnych dla UE celów określonych w unijnej strategii wzrostu „Europa 2020 - Strategia na rzecz inteligentnego i zrównoważonego rozwoju sprzyjającego włączeniu społecznemu” z uwzględnieniem potrzeb rozwojowych danego państwa członkowskiego.

¹⁰ Źródło: www.minrol.gov.pl

Celem głównym PROW 2014 – 2020 jest poprawa konkurencyjności rolnictwa, zrównoważone zarządzanie zasobami naturalnymi i działania w dziedzinie klimatu oraz zrównoważony rozwój terytorialny obszarów wiejskich.

Program będzie realizował wszystkie sześć priorytetów wyznaczonych dla unijnej polityki rozwoju obszarów wiejskich na lata 2014 – 2020, a mianowicie:

- Ułatwianie transferu wiedzy i innowacji w rolnictwie, leśnictwie i na obszarach wiejskich.
- Poprawa konkurencyjności wszystkich rodzajów gospodarki rolnej i zwiększenie rentowności gospodarstw rolnych.
- Poprawa organizacji łańcucha żywnościowego i promowanie zarządzania ryzykiem w rolnictwie.
- Odtwarzanie, chronienie i wzmacnianie ekosystemów zależnych od rolnictwa i leśnictwa.
- Wspieranie efektywnego gospodarowania zasobami i przechodzenia na gospodarkę niskoemisyjną i odporną na zmianę klimatu w sektorach: rolnym, spożywczym i leśnym.
- Zwiększanie włączenia społecznego, ograniczanie ubóstwa i promowanie rozwoju gospodarczego na obszarach wiejskich.

Spis tabel:

Tabela 1. Słownik skrótów.....	3
Tabela 2. Bezrobocie (stan na 31.XII.2015r.).....	8
Tabela 3. Rodzaje oraz źródła zanieczyszczeń powietrza.....	21
Tabela 4. Przeciętny skład spalin silnikowych (w % objętościowo).	22
Tabela 5. Klasyfikacja stref zanieczyszczeń powietrza.....	24
Tabela 6. Wynikowe klasy strefy zachodniopomorskiej dla poszczególnych zanieczyszczeń, uzyskane w ocenie rocznej za 2015 r. dokonanej z uwzględnieniem kryteriów ustanowionych w celu ochrony zdrowia.	25
Tabela 7. Wynikowe klasy strefy Zachodniopomorskiej dla poszczególnych zanieczyszczeń, uzyskane w ocenie rocznej za 2015 r. dokonanej z uwzględnieniem kryteriów ustanowionych w celu ochrony roślin.	25
Tabela 8. Dopuszczalne poziomy hałasu w zależności od przeznaczenia terenu.....	28
Tabela 9. Wyniki pomiarów poziomu pól elektromagnetycznych na terenie województwa zachodniopomorskiego w roku 2014.....	31
Tabela 10. Schemat oceny stanu jednolitych części wód powierzchniowych.....	36
Tabela 11. Wyniki badań jakości wód powierzchniowych występujących na terenie Gminy Rymań (stan na rok 2014).....	37
Tabela 12. Charakterystyka JCWPd nr 8.....	38
Tabela 13. Charakterystyka JCWPd nr 8.....	39
Tabela 14. Wyniki oceny JCWPd nr 152 (stan za rok 2012).....	39
Tabela 15. Charakterystyka sieci wodociągowej na terenie Gminy Rymań (stan na 2015 r.).....	40
Tabela 16. Charakterystyka sieci kanalizacyjnej na terenie Gminy Rymań (stan na 2015 r.).....	41
Tabela 17. Surowce naturalne występujące na terenie Gminy Rymań.....	41
Tabela 18. Użytkowanie powierzchni ziemi na terenie gminy Rymań (stan na rok 2014).....	44
Tabela 19. Zmienność odczynu gleby wraz ze zmianą zakresu odczynu pH.....	45
Tabela 20. Uziarnienie gleb.....	45
Tabela 21. Odczyn gleb.....	46
Tabela 22. Substancje organiczne w glebach.....	46
Tabela 23. Właściwości sorpcyjne gleb.....	46
Tabela 24. Pozostałe właściwości gleb.....	47
Tabela 25. Całkowita zawartość pierwiastków śladowych.....	47
Tabela 26. Struktura lasów Gminy Rymań w roku 2015.....	54
Tabela 27. Wykaz kierunków interwencji, celów oraz zadań wyznaczonych w ramach POŚ.....	61
Tabela 28. Wskaźniki monitoringu oraz tendencja zmian w ramach realizacji POŚ.....	73

Spis rysunków:

Rysunek 1. Gmina Rymań na tle powiatu kołobrzeskiego.....	6
Rysunek 2. Położenie gminy Rymań na tle podziału fizyko-geograficznego Polski wg Kondrackiego...	7
Rysunek 3. Podział województwa Zachodniopomorskiego na strefy ochrony powietrza.....	23
Rysunek 4. Lokalizacja stacji bazowych telefonii komórkowej wokół Rymania.....	31
Rysunek 5. Sieć hydrograficzna gminy Rymań.....	35
Rysunek 6. Lokalizacja miejscowości Rymań względem JCWPd.....	38
Rysunek 7. Podział województwa na regiony gospodarki odpadami.....	50
Rysunek 8. Kształt szczecińskiego regionu gospodarki odpadami.....	51
Rysunek 9. Obszary Natura 2000 na tle gminy Rymań.....	54
Rysunek 10. Zasięg Nadleśnictwa Jeleśnia.....	55